



Den Haag

INTERNATIONAAL BASIS- EN VOORTGEZET ONDERWIJS IN DE REGIO LEIDEN - DEN HAAG - DELFT

► Onderzoeksrapport

OCW/OWB

DSO/Programmamanagement, Strategie en Onderzoek





COLOFON

Uitgave

Gemeente Den Haag

DSO / Programmamanagement, Strategie en Onderzoek en OCW / Onderwijsbeleid

oktober 2018

Inlichtingen

DSO / Programmamanagement, Strategie en Onderzoek

Carla Rothuizen (070 35 34874 / carla.rothuizen@denhaag.nl)

OCW

Suzanne Beek (070 75 29295 / suzanne.beek@denhaag.nl)

Dit rapport is met de grootste zorg samengesteld. Ondanks de inspanning om juiste en up-to-date informatie te verstrekken, is dit geen garantie voor volledigheid. Afwijkingen in absolute aantallen en % kunnen voorkomen. De gepresenteerde scenario's zijn inschattingen en toekomstverwachtingen, geen harde cijfers.

Aan dit rapport kunnen dan ook geen rechten worden ontleend. Op geen enkele manier kunnen de gemeenten en de auteurs aansprakelijk worden gesteld voor schade die voortvloeit uit gebruik van informatie uit dit rapport.

INHOUDSOPGAVE

Inleiding	5
Samenvatting	8
Summary	14
1 De International	19
1.1 Kenmerken van de international	19
1.2 Inkomensverschillen	21
1.3 Wonen en werken	21
1.4 Conclusies	22
2 Internationaal onderwijs	23
2.1 Inleiding	23
2.2 Scholen	25
2.2.1 Woongemeenten	28
2.2.2 Type onderwijs	28
2.2.3 Curriculum	30
2.2.4 Schoolgeld	30
2.2.5 Wachtlijsten en de ontwikkeling van het leerlingenaantal	31
2.2.6 Uitbreidingsplannen en groei	33
2.3 Conclusies	35
3 Ouders en leerlingen	36
3.1 Inleiding	36
3.2 Motieven	36
3.3 Woonplaats	39
3.4 Nationaliteit	40
3.5 Veranderende vraag internationals	41
3.6 Conclusies	42
4 Werkgevers	43
4.1 Inleiding	43
4.2 Welke bedrijfstakken zijn aantrekkelijk	43
4.3 Vestigingsfactoren	44
4.4 Betrokkenheid van de werkgever	45
4.5 Ontwikkeling van de werkgelegenheid	46

4.6	Knelpunten.....	46
4.7	Conclusies.....	47
5	Overheid en internationaal onderwijs.....	48
5.1	Inleiding.....	48
5.2	Beleid	48
5.3	Relatie met internationale scholen	50
5.4	Huisvesting	51
5.5	Conclusies.....	52
6	Hoe verder?	53
6.1	Scenario's internationaal onderwijs regio Leiden – Den Haag - Delft.....	53
6.2	Aanbevelingen.....	56
I	Bronnen	58
II	Regionaal onderzoek Decisio Den Haag en Leiden.....	59
III	Lijst met afkortingen	61
IV	Internationals in het reguliere onderwijs, Decisio	62

INLEIDING

In dit onderzoeksrapport wordt het internationale onderwijs in de regio Leiden - Den Haag - Delft in kaart gebracht. Het onderzoek is gericht op het verkrijgen van kennis en inzicht over de huidige stand van zaken van het internationaal onderwijs, de uitbreidingslocaties, de behoefte en wensen van buitenlandse ouders die in Nederland (komen) werken en het internationaal bedrijfsleven, met als doel een betere inschatting te kunnen maken van de te verwachten leerlingenaantallen in de toekomst. Daartoe is een deskresearch uitgevoerd, is een nulmeting bij de internationale scholen in de regio verricht en zijn diverse stakeholders (zoals ouders, bedrijven en gemeenten) bevroegd. In dit rapport zal een aantal scenario's worden geschetst. De komende jaren wordt gemonitord of het gekozen scenario reëel zal blijken te zijn zodat de regionale plannen hier zonodig op kunnen worden aangepast.

Economisch belang

De vraag naar internationaal onderwijs in Nederland is de afgelopen jaren sterk gegroeid en de algemene verwachting is dat deze trend doorzet. Dit blijkt onder andere uit onderzoek van Regioplan dat in opdracht van het Ministerie van EZ en het Ministerie van OCW is uitgevoerd. Dit onderzoek richtte zich op het belang van internationaal onderwijs als belangrijke factor voor het vestigingsklimaat van internationale bedrijven en instellingen. De vestiging van buitenlandse bedrijven en instellingen heeft een positief effect op de economische ontwikkeling van de regio. In Nederland is ruim 1 procent van de bedrijven een vestiging van een buitenlands bedrijf en met name in Den Haag spelen internationale organisaties en ambassades een grote rol. Gezamenlijk zorgen de buitenlandse bedrijven voor 16 procent van alle banen in Nederland (bijna één miljoen arbeidsplaatsen) en voor een kwart van de totale toegevoegde waarde van het bedrijfsleven (Monitor vestigingsklimaat Rijksoverheid, 2016). Het aanbod van internationaal onderwijs speelt een belangrijke rol in het vestigen van buitenlandse bedrijven in Nederland. Bij het overgaan van het personeel (zoals bij de Europees Medicijnagentschap (EMA)) en bij het werven van nieuw personeel, maakt de aanwezigheid van goed, passend onderwijs het verschil. Het aanbod van internationaal onderwijs dient dan ook zowel de onderwijsbehoefte (en het recht op onderwijs) van internationale kinderen, als ook het economisch belang van de regio. Driekwart van de internationale scholen in Nederland verwacht de komende jaren te groeien; vooral de bekostigde internationale scholen (Regioplan 2016). Wachtlijsten nemen toe en internationale scholen moeten steeds vaker 'nee' verkopen aan potentiële leerlingen. Voor internationale instellingen, organisaties en het bedrijfsleven is het gebrek aan onderwijsplaatsen voor de kinderen van hun internationale werknemers een punt van zorg.

Goed internationaal onderwijs past ook in de ambitie van Den Haag om internationaal talent aan te trekken en te behouden. Internationale kinderen die hier naar het voortgezet onderwijs gaan, kunnen ook instromen in het hoger onderwijs en bijdragen aan de Nederlandse kenniseconomie.

De scholen in de regio leveren zelf ook banen op; bij de internationale scholen werken ruim 1.500 internationals en 500 Nederlanders.

Internationale scholen in Nederland tellen samen bijna 19.000 leerlingen. Ongeveer de helft van de leerlingen die internationaal onderwijs volgen, gaat naar een internationale school die wordt bekostigd door het Rijk. Voor een overzicht van alle internationale scholen in Nederland, zie <https://www.sio.nl>

De regio Leiden - Den Haag - Delft heeft het grootste aantal internationale scholen (11) met het grootste aantal leerlingen. Bijna 45 procent van alle leerlingen op een internationale school gaat naar een internationale school in deze regio. In totaal zijn er 224.704 leerlingen in de regio Leiden - Den Haag - Delft en daarvan gaan er 8.941 naar het internationaal onderwijs (3,9%).

Taskforce Internationaal Onderwijs

De verwachte groei van het internationaal onderwijs heeft begin 2017 geleid tot de oprichting van een landelijke Taskforce Internationaal Onderwijs, waarin Den Haag en Delft namens de regio hebben geparticipeerd. Resultaat is een Actieplan Internationaal Onderwijs¹. Conclusie is dat op alle fronten stappen moeten worden gezet om een kwalitatief en kwantitatief hoogwaardig aanbod van internationaal onderwijs in Nederland te verzekeren. Het gaat daarbij onder meer om (landelijke) wet- en regelgeving, meer onderzoek en monitoring en het versterken van (regionale) netwerken met aanbieders van internationaal onderwijs en overheden. Het Rijk investeert hier de komende jaren in en roept de regio's op hetzelfde te doen. De regio Leiden - Den Haag - Delft doet dat onder andere met dit onderzoek.

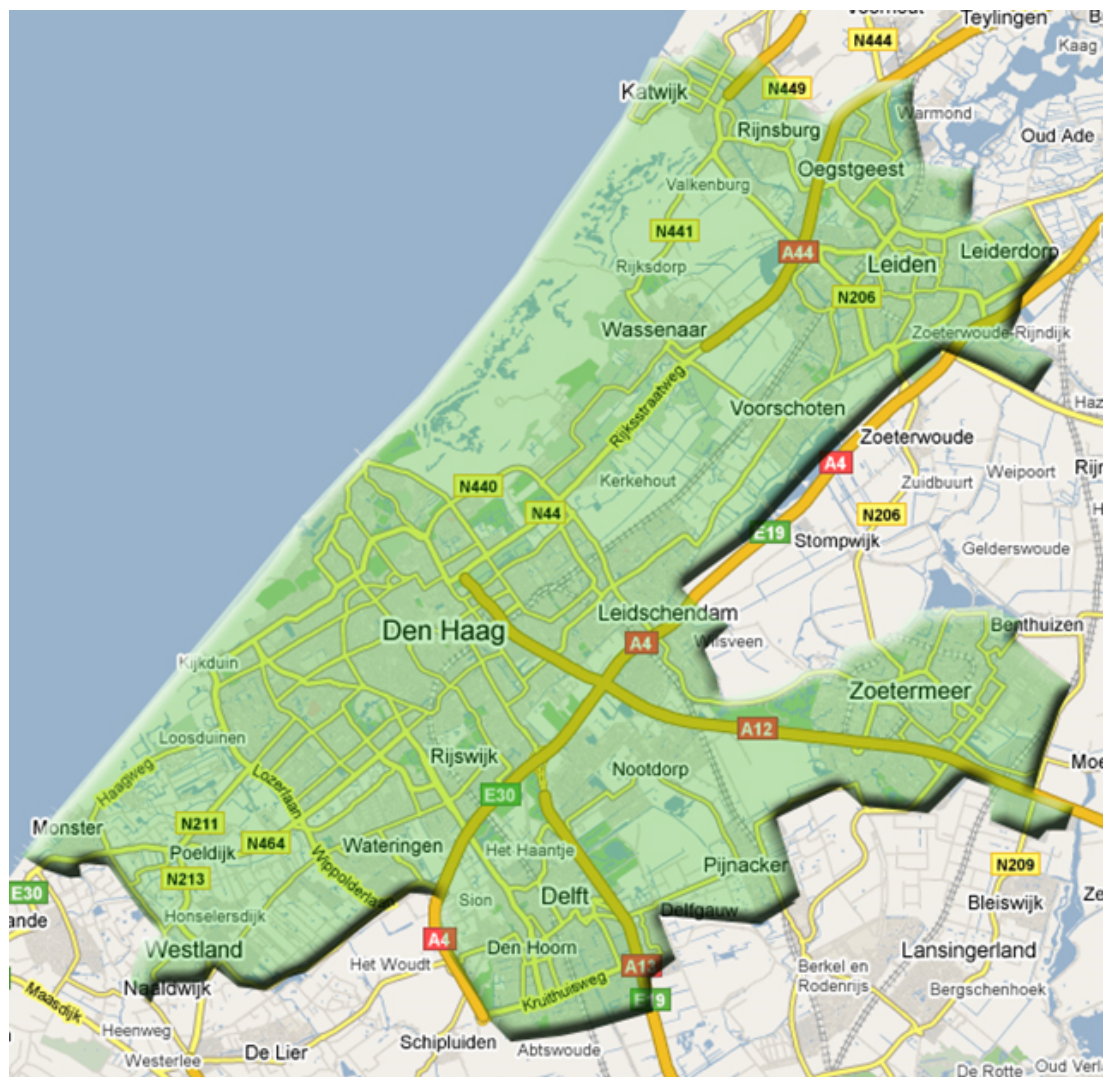
Internationaal Onderwijs in de regio Leiden - Den Haag - Delft

In het onderzoek zijn landelijke en regionale bronnen geraadpleegd (onder andere van Decisio en Regioplan; zie hoofdstuk 7. Bronnen). Daarnaast zijn de scholen die in de regio internationaal onderwijs aanbieden bevraagd met een korte vragenlijst. Voorts zijn gesprekken met ouders en internationale bedrijven in de regio gevoerd en met medewerkers van expatbureau, gemeenteambtenaren en accounthouders van de Netherlands Foreign Investment Agency (NFIA) en IQ. Op basis van de verstrekte informatie worden scenario's geschetst.

Dit onderzoek is tevens de basis voor het volgen en monitoren van de ontwikkelingen: de komende jaren wordt gemonitord of het gekozen scenario reëel zal blijken te zijn. Zonodig zullen in de regio de plannen worden aangepast.

Dit onderzoek richt zich op de hele regio Leiden - Den Haag – Delft, zie Figuur 1, omvattende de gemeenten Leiden, Oegstgeest, Wassenaar, Rijswijk, Den Haag, Westland en Delft.

¹ Taskforce internationaal onderwijs (2017). *Voorbereid op de toekomst; actieplan van de taskforce internationaal onderwijs*.



Figuur 1: Regio Leiden - Den Haag - Delft

SAMENVATTING

De vraag naar internationaal onderwijs in Nederland is de afgelopen jaren sterk gegroeid en de algemene verwachting is dat deze trend doorzet. Tegelijkertijd speelt het aanbod van internationaal onderwijs een belangrijke rol in het zich hier vestigen van buitenlandse bedrijven en instellingen.

Internationale scholen in Nederland tellen samen bijna 19.000 leerlingen. Ongeveer de helft van de leerlingen die internationaal onderwijs volgen, gaat naar een internationale school die wordt bekostigd door het Rijk. De regio Leiden - Den Haag - Delft heeft het grootste aantal internationale scholen (11) met het grootste aantal leerlingen. Bijna 45 procent van alle leerlingen op een internationale school gaat naar een internationale school in deze regio. In totaal zijn er 224.704 leerlingen in de regio Leiden - Den Haag - Delft en daarvan gaan er 8.941 naar het internationaal onderwijs (3,9%).

Driekwart van de internationale scholen in Nederland verwacht de komende jaren te groeien; vooral de bekostigde internationale scholen (Regioplan 2016). Wachtlijsten nemen toe en internationale scholen moeten steeds vaker 'nee' verkopen aan potentiële leerlingen. Voor internationale instellingen, organisaties en het bedrijfsleven is het gebrek aan onderwijsplaatsen voor de kinderen van hun internationale werknemers een punt van zorg.

De verwachte groei van het internationaal onderwijs heeft begin 2017 geleid tot de oprichting van een landelijke Taskforce Internationaal Onderwijs, waarin Den Haag en Delft namens de regio hebben geparticipeerd. Resultaat is een Actieplan Internationaal Onderwijs². Conclusie is dat op alle fronten stappen moeten worden gezet om een kwalitatief en kwantitatief hoogwaardig aanbod van internationaal onderwijs in Nederland te verzekeren. Het gaat daarbij onder meer om (landelijke) wet- en regelgeving, meer onderzoek en monitoring en het versterken van (regionale) netwerken met aanbieders van internationaal onderwijs en overheden. Het Rijk investeert hier de komende jaren in en roept de regio's op hetzelfde te doen. De regio Leiden - Den Haag - Delft doet dat onder andere met dit onderzoek. Dit onderzoek geeft een beeld van de huidige stand van zaken met betrekking tot het internationaal onderwijs in de regio Leiden - den Haag – Delft, om daarmee de inschatting van toekomstige leerlingenaantallen beter te kunnen inschatten.

Hoewel prognoses hiervoor moeilijk te maken zijn, is de verwachting dat de vraag naar internationaal onderwijs in deze regio zal blijven groeien voor de komende jaren. Deels door de groei bij en van het aantal internationale bedrijven en organisatie en deels door natuurlijke groei.

² Taskforce internationaal onderwijs (2017). *Voorbereid op de toekomst; actieplan van de taskforce internationaal onderwijs*.

Ontwikkelingen

De groei in het aantal leerlingen in de afgelopen vier jaar is hoog. In totaal zijn er 1.500 leerlingen bijgekomen op het internationaal onderwijs, een toename met 20%. Voortgezet onderwijs is meer gegroeid dan het basisonderwijs, zowel in absolute aantallen als in groeitempo. Sinds 2014 is het aantal leerlingen in het internationaal basisonderwijs toegenomen met 600 (15% groei) en in het voortgezet onderwijs met bijna 900 leerlingen (26% groei).

Uit de interviews met ouders in de regio blijkt dat bedrijven steeds minder bijdragen aan het schoolgaan van de kinderen. Hoewel er nog steeds bedrijven zijn die “het schoolgeld van het 4e jaar van het kind tot het 19e jaar betalen”, wordt ook door ouders aangegeven dat “expat schemes where schools are paid by the employer, are becoming extremely rare”.

Er is een groeiende belangstelling voor regulier Nederlands onderwijs, constateert Decisio in haar recente onderzoek naar de toegankelijkheid van het reguliere onderwijs voor internationals. Het verdwijnen van de vergoeding van onderwijs door bedrijven, de wens te integreren in de Nederlandse samenleving en de capaciteitsproblemen in het internationale onderwijs, spelen mee bij deze belangstelling. Volgens het onderzoek van Decisio blijkt dat voor internationals die hier tijdelijk zijn, het reguliere onderwijs geen passend alternatief is. Taal, curriculum en de communicatie met de Nederlandse scholen in het oriëntatietraject, zorgen er vaak toch voor dat internationals kiezen voor een internationale school. De reguliere scholen geven datzelfde signaal ook af: wanneer internationals tijdelijk naar Nederland komen kunnen zij het beste een internationale school bezoeken, die zijn er het beste voor geëquipeerd

Voor veel van deze internationale kinderen is de internationale school de meest logische en veilige keuze. De onzekerheid over de verblijfsduur, de taal en cultuur en het onderwijscurriculum bepalen dat veel internationals voor een internationale school kiezen.

In de regio Den Haag zijn bijna 300 internationale organisaties en 160 ambassades en consulaten gevestigd die gezamenlijk zorgen voor 20.400 banen³. Dit aantal is tussen 2004 en 2016 met 172 procent gegroeid.

Voor Leiden en Delft spelen de universiteiten een grote rol; zij trekken veel internationals aan. Ook zijn de kennisinstellingen een belangrijke pull-factor voor internationale bedrijven. In onderzoek van de Gemeente Delft geeft bijna de helft van de responderende bedrijven de nabijheid van of de verbondenheid aan de TU Delft als een reden om zich te vestigen in de regio Delft.⁴

De economische impact van internationale bedrijven en organisaties is groot: in Den Haag gaven internationale organisaties ruim 5.8 miljard euro uit in 2016 en ze vertegenwoordigen 38.500 banen in de regio. 57 procent van de werknemers bij de internationale organisaties zijn internationals en 43 procent zijn Nederlandse werknemers,

³ Decisio (2018), *Onderzoek toegankelijkheid Nederlands onderwijs voor internationals*, Ministerie OC&W

⁴ AO Consult (2015), *Eindrapportage Quickscan IGVO Delft*, Gemeente Delft

waarbij bij intergouvernementele en Europese organisaties de meerderheid international is en bij NGO's, onderzoeks- en onderwijsinstellingen de meerderheid Nederlands. Uit dit onderzoek blijkt ook dat internationale organisaties de komende jaren een bescheiden groei voorzien van 1 procent tussen 2017 en 2020. De groei van de werkgelegenheid bij internationale organisaties is consequent hoger dan de totale werkgelegenheid in de Haagse regio.

Naast de groei van bestaande organisaties is de komst van nieuwe organisaties ook van belang voor toekomstige groei. Omdat het aantal in Den Haag gevestigde internationale organisaties de afgelopen tien jaar gestaag is gegroeit, is de verwachting dat het aantal nieuwe organisaties dat zich in het gebied vestigt groter zal zijn dan het aantal vertrekkende organisaties.

Om aan de groeiende vraag te voldoen is in de regio uitbreiding van (bekostigd) internationaal onderwijs gepland en/of in uitvoering (o.a. ISH, ESH en HSV). Ook een aantal privé scholen heeft plannen voor uitbreiding. Daarnaast zijn er nieuwe initiatieven. De Waldorf International School zal binnenkort haar deuren openen voor basisschool leerlingen. In Delft en Leiden bestaan initiatieven waaronder de uitbreiding van een bestaande IGBO en de toekenning van een IGVO in Delft en een verkenning naar de behoefte aan internationaal onderwijs (IGBO) in Leiden/Oegstgeest. Het Rijnlands Lyceum heeft plannen voor uitbreiding in Wassenaar.

Conclusies

Op basis van de verzamelde informatie komen we tot de volgende conclusies over het internationaal onderwijs in de regio Leiden - Den Haag – Delft:

- De “klassieke expat” met een tijdelijk contract en goede secundaire arbeidsvoorwaarden neemt in aantal af. Internationals hebben steeds vaker een lokaal contract en een modaal inkomen. Een groeiende groep heeft dus dezelfde arbeidsvoorwaarden als Nederlanders en blijft langer dan vier jaar.
- Een international is in dit onderzoek een economisch-actieve, internationale kenniswerker die geen Nederlandse nationaliteit heeft en die in loondienst is bij een in Nederland gevestigde organisatie en waarvoor een minimale looneis geldt en loonheffing wordt betaald.
- Er is een grote heterogeniteit onder buitenlandse kenniswerkers. In de regio Leiden-Den Haag-Delft is de international vooral afkomstig uit de buurlanden en Amerika, een man, gehuwd en steeds meer met een gezin naar Nederland komend, woont in een huurwoning en verschilt sterk wat betreft inkomen (de helft heeft een inkomen boven de € 50.000).
- Voor de gehele regio Leiden - Den Haag - Delft geldt in 2015 dat het een woonregio is; er wonen meer internationale werknemers dan er werken.
- Er is in de regio behoefte aan internationale scholen voor kinderen met een stoornis, handicap of ontwikkelingsprobleem. Dat is er nu niet en wordt door ouders als een probleem genoemd. Dit is in het onderzoek niet meegenomen. Wel lijken er

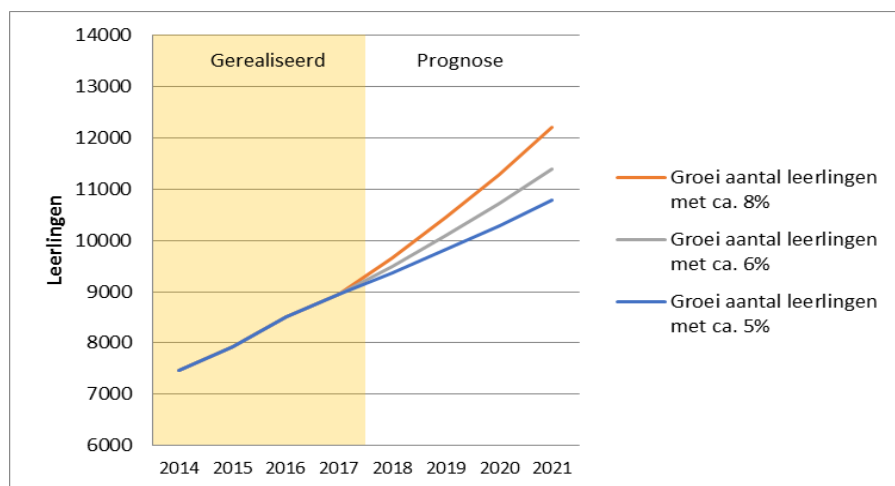
mogelijkheden te zijn wanneer er een internationale klas zou komen in het IVIO onderwijs (Instituut voor Individuele Ontwikkeling) om het bestaande gat tussen het internationale onderwijs en het speciaal onderwijs te dichten. In het Westland en in Delft wordt onderzocht of er in samenwerking met de HSV een school voor special needs opgezet kan worden.

- Instroom in het reguliere onderwijs kan een uitkomst zijn voor internationals die een lokaal contract hebben en van plan zijn langere tijd in Nederland te blijven. Met name voor kinderen die in Nederland geboren zijn of heel jong zijn als zij naar Nederland komen, kan het goed zijn om in het Nederlandstalige reguliere onderwijs in te stromen. Voorlichting en begeleiding in het Engels is daarbij wel essentieel want de ouders spreken over het algemeen geen Nederlands. De informatievoorziening aan internationale ouders bij reguliere scholen is nog niet op peil en reguliere scholen zien internationals niet als hun doelgroep. Dat is anders bij het TTO.
- Ouders ervaren een gebrek aan informatie als het gaat om (internationaal) onderwijs in de regio. Een regionale Engelstalige scholenwijzer zou hierbij helpen.
- Er bestaat momenteel geen internationaal aanbod aan onderwijs op VMBO niveau. Dit is niet als curriculum beschikbaar vanuit het International Baccalaureate. Er is hier wel vraag naar.
- Als vestigingsplaatsfactor is de aanwezigheid van internationaal onderwijs niet doorslaggevend. Wel wordt het belangrijk genoemd door werkgevers. De beschikbaarheid van internationaal onderwijs is vooral van belang voor de invulling van senior functies; dat is de doelgroep met schoolgaande kinderen.
- Voor werkgevers zijn internationale werknemers van belang. Echter de mate waarin zij werken aan een 'zachte landing' voor hun internationale werknemers verschilt. Veelal is er wel sprake van extra aandacht voor internationals binnen de HR afdelingen van de bedrijven. Maar de werkgevers die wij gesproken hebben gaven in de meeste gevallen geen financiële bijdrage aan de kosten voor internationaal onderwijs.
- Het aantal arbeidsplaatsen in de regio Leiden – Den Haag – Delft bij internationale bedrijven, organisaties en kennisinstellingen is de afgelopen jaren veel harder gegroeid dan het totaal en blijft ook de komende jaren groeien. De verwachting is dat meer dan de helft van deze arbeidsplaatsen zal worden ingevuld door internationals.
- Schoolbesturen en gemeenten investeren zelf veel in internationaal onderwijs om aan de maatschappelijke opdracht te voldoen en te voldoen aan de toenemende vraag naar plekken in het internationaal onderwijs. Daarmee wordt ook risico gelopen. Dit moet wel verantwoord blijven.
- Conjuncturele ontwikkelingen spelen gemeenten parten bij de investering in internationaal onderwijs.
- De bekostiging van de onderwijshuisvesting geschiedt op basis van de plaatselijke verordening, met normbedragen die per gemeente kunnen verschillen. Het verdient aanbeveling om dit zoveel mogelijk gelijk te trekken om een gelijk speelveld te creëren.

Scenario's

In de volgende figuur zien we de groei van het aantal leerlingen weergegeven in drie lijnen. Als we de gemiddelde jaarlijkse groei van het aantal leerlingen (6%) doorzetten voor de komende vier jaar, zien we dat de *grijze* lijn uitkomt op ca. 11.400 leerlingen in het internationaal onderwijs in de regio in 2021.

De *oranje* lijn vertegenwoordigt een hoge groei van ca. 8% per jaar. Dit leidt in 2021 tot ruim 3.200 extra leerlingen. De *blauwe* lijn geeft een tragere groei weer van ca. 5%. Dit leidt in 2021 tot bijna 11.000 leerlingen.



Aanbevelingen

- Kies voor de regionale aanpak en stem af met de regio Rotterdam, MRDH, de Economic Board Zuid-Holland, maar ook de andere regio's (o.a. Amsterdam, Utrecht, Eindhoven) en het Rijk.
- Voortzetten van ambtelijk overleg over internationaal onderwijs in de regio en minimaal twee keer per jaar de ontwikkelingen doornemen en jaarlijks bestuurlijk met de betrokken wethouders;
- Voortzetten van het overleg van gemeenten met de scholen en minimaal twee keer per jaar de ontwikkelingen doornemen;
- Op basis van deze nulmeting om het jaar of ieder jaar een kort onderzoek uitvoeren naar de stand van zaken van het internationaal onderwijs in de regio waarbij gekeken wordt wat de ontwikkelingen zijn, hoe deze zich ten opzichte van elkaar verhouden, of ouders en bedrijven nog tevreden zijn en of het aanbod nog voldoende is. Te denken valt aan:
 - o het jaarlijks bevragen bij de scholen wat de ontwikkeling is in de leerlingenaantallen op de scholen;
 - o jaarlijkse bespreken wat de wachtlijstomvang is en de gevolgen daarvan voor de scholen;
 - o om de twee jaar een gesprek met (vertegenwoordigers van) internationale ouders óf een vragenlijstonderzoek doen om zo de behoeften en knelpunten bij ouders in beeld te krijgen (bv via het Expatcentre);

- om de twee jaar een gesprek met (vertegenwoordigers van) internationale bedrijven en instellingen voeren óf een vragenlijstonderzoek doen om zo het HRM-beleid, de behoeften en knelpunten bij bedrijven in beeld te krijgen;
- in het halfjaarlijks gesprek tussen gemeenten als agendapunt het beleid opnemen, zodat de inzet en beoogde doelen periodiek getoetst kunnen worden.
- Onderzoeken of er gezamenlijk informatie over onderwijs in de regio kan worden aangeboden, zoals een Engelstalige Scholenwijzer of een overzicht van het onderwijsaanbod voor internationals;
- Nader onderzoeken waar en hoe veel behoefte er is aan internationaal speciaal onderwijs en VMBO onderwijs en of een aanpassing van het IB daarbij een gewenste en mogelijke route is;
- Nadere verkenning met het Rijk, naar de mogelijkheden van nieuwe hybride vormen van regulier onderwijs/TTO en internationaal onderwijs, toegankelijk voor zowel Nederlandse als buitenlandse kinderen, waarbij een combinatie gemaakt wordt van TTO en IB en die een bijdrage leveren aan integratie en wereldburgerschap.

SUMMARY

Demand for international education in the Netherlands has grown strongly in recent years and this trend is expected to continue. At the same time, the offer of international education plays an important role in establishing foreign companies in the Netherlands.

Research shows that the international schools in the Netherlands together have almost 19 thousand pupils in primary and secondary education. Approximately half of the pupils attending international education go to an international school that is funded by the Ministry of Education, Culture and Science. The Leiden - The Hague - Delft region has the largest number of international schools (11) with the largest number of pupils at the time of the research. In total, there are 224,704 pupils in the Leiden - The Hague - Delft region, and 8,941 of them go to international education (3.9%).

Three-quarters of the international schools in the Netherlands expect to grow in the coming years; especially the government-funded international schools (Regional Plan 2016). Waiting lists are increasing and international schools increasingly have to sell 'no' to potential pupils. For international institutions, organizations and the business community, the lack of places in schools for the international children of their employees is a concern.

The expected growth of international education led to the establishment of a national Task Force on International Education in early 2017. The result is an Action Plan for International Education. The conclusion is that steps must be taken on all fronts to ensure a qualitative and quantitative high-quality range of international education in the Netherlands. These steps include (national) law and regulations, more research and monitoring and the strengthening of (regional) networks with providers of international education and local governments. This research is one of the steps the Leiden - The Hague - Delft region is taking in this respect. This report maps the current state of affairs with regard to international education in the Leiden - The Hague - Delft region, with the aim of a better estimation of the expected number of pupils in the future. This research is also the basis for monitoring of the developments in international education in the region.

Although prognoses are difficult to make, the expectation is that the intake in international education in the Leiden - The Hague - Delft region will continue to grow for the time being, partly as a result of growing international institutions and companies and partly because of natural growth.

Developments

The growth in the number of pupils in the past four years is high. In total, an extra 1,500 pupils attended the international schools, a growth of 20%. Secondary education grew more than primary education, both in number of pupils and in terms of pace. Since 2014, international primary education grew with more than 600 pupils (15% increase) and international secondary education grew with nearly 900 pupils (26% increase).

The interviews with parents in the region show that companies contribute less and less to the schooling of the children. Although there are still companies that pay "school fees from the 4th year of the child to the 19th year", parents also state that "expat schemes where schools are paid by the employer, are becoming extremely rare".

There is a growing interest in regular Dutch education, according to Decisio in her recent research into the accessibility of regular education for internationals. The disappearance of the compensation of education by companies, the wish to integrate into Dutch society and the capacity problems in international education, are part of this interest. According to Decisio's research however, mainstream education is not a suitable alternative for internationals who stay in the Netherlands temporarily. The Dutch language, the curriculum and communication with the Dutch schools in the orientation process often make internationals choose an international school. The regular schools also give the same signal: when internationals come to the Netherlands temporarily, they can best visit an international school, which is best suited for them.

For many of these international children, the international school is the most logical and safe choice. The uncertainty about the length of stay, the language and culture and the educational curriculum determine that many internationals choose an international school.

Nearly 300 international organizations and 160 embassies and consulates have been established in the The Hague region, which together provide 20,400 jobs. This number grew by 172 percent between 2004 and 2016.

The universities play a major role for Leiden and Delft; they attract many internationals. The knowledge institutions are also an important pull factor for international companies. In research by the Municipality of Delft, almost half of the responding companies indicate the proximity or the connection to TU Delft as a reason to establish themselves in the Delft region.

The economic impact of international companies and organizations is large: in The Hague international organizations spent more than 5.8 billion euros in 2016 and they represent 38,500 jobs in the region. 57% of the employees in the international organizations are internationals and 43% are Dutch employees. Most internationals work in intergovernmental and European organizations and the Dutch employees work for the international NGOs and research and educational institutions.

This study also shows that international organizations expect a modest growth of 1 percent between 2017 and 2020 in the coming years. The employment growth at international organizations is consistently higher than the total employment in the region.

In addition to the growth of existing organizations, the arrival of new organizations is also important for future growth. Because the number of international organizations established in The Hague has grown steadily over the past ten years, it is expected that the number of new organizations that establish themselves in the area will be greater than the number of departing organizations.

In The Hague, the expansion of (subsidized) international education will take place in the coming period in order to meet the current demand (including the ISH, the ESH and HSV). A number of private schools also have expansion plans. There are some new initiatives as well. The Waldorf School in The Hague will soon start an international primary school. In Delft and Leiden, initiatives have also been started or are under preparation (including the extension of an existing IGBO and the granting of an IGVO in Delft, and exploration into the needs for international education (IGBO) in Leiden / Oegstgeest). The Rijnlands Lyceum has plans for expansion towards Wassenaar.

Conclusions

- Based on the collected information, the following initial conclusions can be drawn with regard to the international schools in the Leiden - The Hague - Delft region:
- The "classic expat" with a temporary contract and good secondary employment conditions is decreasing in number. Internationals increasingly have a local contract and a medium income. A growing group therefore has the same employment conditions as the Dutch and stays longer than four years.
- In this study an international is an economically active, international knowledge worker who does not have Dutch nationality and who is employed by an organization established in the Netherlands and for which a minimum wage requirement applies, and wage tax is paid.
- There is a great heterogeneity among foreign knowledge workers. But there are some similarities. In the Leiden-The Hague-Delft region, the international originates mainly from the Dutch neighboring countries and the USA. The international is often a man, married and increasingly coming to the Netherlands with a family, lives in a rented house and is very different in terms of income (half of the internationals have an income above € 50,000 per year).
- The entire Leiden - The Hague - Delft region is a residential region; there are more international employees living there and working elsewhere.
- Pupils of international schools mainly live in The Hague and Wassenaar and are very diverse in terms of nationality.
- There is a need in the region for international schools for children with a disorder, disability or development problem. This is not available now and is mentioned by parents as a problem. This was not included in the current study. An international class with IVIO education (Institute for Individual Development) might close the existing gap between international education and special education. In Westland and in Delft it is being investigated whether a school for special needs can be set up in cooperation with HSV (Lighthouse Education).
- Entry into regular education can be a solution for internationals who have a local contract and are planning to stay in the Netherlands for a longer period of time. Especially for children born in the Netherlands or very young when they come to the Netherlands, it may be a good alternative to enter Dutch-language mainstream education. Information and guidance in English is essential here because the parents generally do not speak Dutch. The provision of information to international parents at

regular schools is not yet up to standard and regular schools do not see internationals as their target group. This is different for schools that provide TTO (bilingual education).

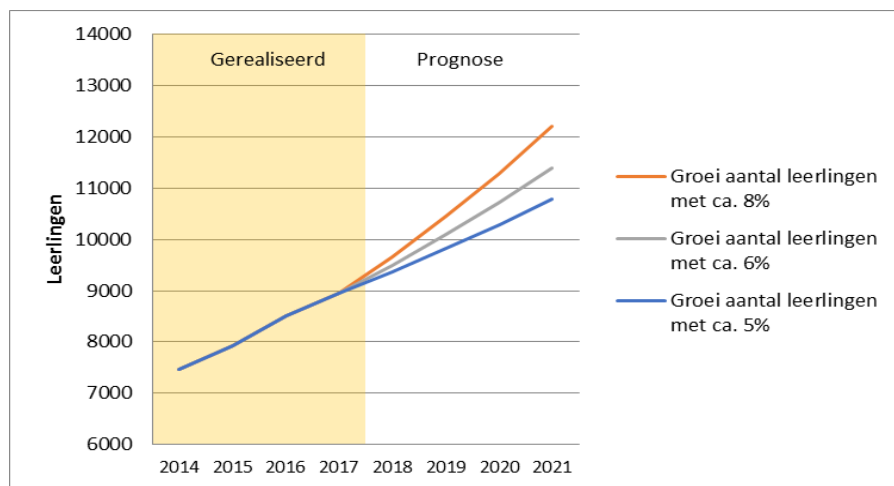
- Parents experience a lack of information when it comes to (international) education in the region. A regional international school guide in English would help.
- There is currently no international educational offer at VMBO level. This is not available as a curriculum from the International Baccalaureate. There is demand for this type of education.
- As a location factor, the presence of international education is not decisive. It is, however, mentioned by employers as a significant factor. The availability of international education is especially important for filling senior positions; that is the target group with school-age children.
- For employers, international employees are important. However, the degree in which they contribute to a 'soft landing' differs for their international employees. Often there is extra attention for internationals from the HR departments of the companies. But the employers we have spoken in most cases did not make any financial contribution to the costs of international education.
- The number of jobs in the Leiden - The Hague - Delft region among international companies, organizations and knowledge institutions has grown much faster in recent years than the total number of jobs and will continue to grow in the coming years. It is expected that more than half of these jobs will be filled by internationals.
- School boards and municipalities invest a lot in international education to fulfill the social mission and to meet the increasing demand for places in international education. This also means financial risks and responsible decisions.
- Economic developments play a role for municipalities in investing in international education.
- The funding of educational housing is based on local regulation, with standard amounts that may differ per municipality. It is worthwhile to equalize this as much as possible to create a level playing field.

Scenario's

In the following chart we see the growth in the number of pupils represented in three lines. If we continue the average annual growth in the number of pupils (6%) for the next four years, we see that the grey line comes to around 11,400 pupils in international education in the region in 2021.

The orange line represents a high growth of approx. 8% per year. In 2021 this will lead to more than 3,200 extra pupils. The blue line shows a slower growth of approx. 5%. This leads to 11,000 pupils in 2021.

Depending on the expected growth, there are different options for action by the municipalities.



Recommendations

The following recommendations were included in the study:

- Choose for a regional approach and coordinate with the Rotterdam region, the MRDH, the South Holland Economic Board, but also the other regions (including Amsterdam, Utrecht, Eindhoven) and the central government.
- Continue the meetings of the municipalities on international education in the Leiden - The Hague - Delft region and review the developments at least twice a year and annually with the relevant aldermen;
- Continue consultations with the international schools and review the developments at least twice a year;
- Conduct a short monitoring study every other year based on this baseline study, including:
 - the annual number of pupils at the schools;
 - the number of people on the waiting list and effects on the schools;
 - Conduct a dialogue with representatives of the parents' councils of the international schools every two years or carry out a questionnaire in order to identify the needs of parents;
 - Conduct a dialogue with (representatives of) international companies and institutions every two years, or carry out a survey in order to gain insight into the HR policy, the needs and bottlenecks of companies;
 - Discuss the policy on international education between municipalities.
- Investigate whether joint information on education in the region can be offered, such as an English language school guide or an overview of the educational offer for internationals;
- Further investigate where and how much need there is for international special education and VMBO education and whether an adaptation of the IB is a desired and possible route;
- Further exploration with the central government, into the possibilities of new hybrid forms of regular education / TTO and international education, accessible to both Dutch and foreign children, where a combination is made of TTO and IB and that contribute to integration and global citizenship.

1 De international

1.1 KENMERKEN VAN DE INTERNATIONAL

De definitie van een international zoals die in dit rapport gebruikt wordt, is: *een economisch-actieve, internationale werknemer, die geen Nederlandse nationaliteit heeft en wel in loondienst is bij een in Nederland gevestigde organisatie en waarvoor loonheffing wordt betaald*. Zij kunnen worden onderverdeeld in:

- kenniswerkers: werknemer waarvoor een minimale looneis wordt gesteld;
- arbeidsmigranten: werknemer die geen kenniswerker is.⁵

Arbeidsmigranten vallen niet onder de primaire doelgroep van het internationaal onderwijs en blijven in dit onderzoek verder buiten beschouwing, tenzij uitdrukkelijk aangegeven.

In dit onderzoek wordt niet de term ‘expat’ gebruikt omdat het daarbij alleen gaat om een in Nederland gevestigde internationale werknemer met een tijdelijk contract en goede secundaire arbeidsvoorwaarden; de groep ‘internationals’ is breder en omvat ook de internationale werknemers die een lokaal contract met dezelfde arbeidsvoorwaarden als Nederlanders hebben.

Naast internationals maken ook ‘impats’ gebruik van internationaal onderwijs: dit zijn hoger opgeleiden met een Nederlands paspoort die tenminste twee jaar met kinderen in het buitenland hebben gewoond of binnen twee jaar (weer) naar het buitenland verhuizen. Deze laatste groep is niet goed in beeld.

Sinds jaar en dag komen er internationale werknemers naar Nederland. De afgelopen jaren hebben verschillende regelingen de komst van hooggekwalificeerde kenniswerkers ondersteunt. Verder zorgt het vrij verkeer van personen binnen de Europese Unie ook voor een belangrijke factor in de aanwas van hooggekwalificeerde kenniswerkers naar Nederland. Werknemers binnen de Europese Unie (EU) en de Europese Vrijhandelsassociatie (EVA) kunnen zich vrij vestigen in Nederland.⁶

Volgens het Planbureau van de Leefomgeving trekt Nederland echter relatief weinig hoogopgeleide kenniswerkers aan⁷. Nederland loopt daarmee uit de pas met veel concurrerende economieën als het gaat om de groei van het aandeel hoogopgeleide migranten, die elders relatief sterk is. Om meer buitenlandse kenniswerkers aan te trekken, gaan, naast arbeids- en studiemotieven, locaties die passen bij de leefstijl steeds meer een

⁵ Decisio (2017). *Economische analyse internationale werknemers, studenten en zelfstandigen in Nederland. Regiorapportage Den Haag en Regiorapportage Leiden*.

⁶ CBS (2015). *Expat, wanneer ben je het? Een afbakening van in het buitenland geboren werknemers op basis van loon*. Jeroen Ooijevaar Lona Verkooijen

⁷ Planbureau voor de Leefomgeving (2014). *Buitenlandse kenniswerkers in Nederland. Waar werken en wonen ze en waarom?* Den Haag.

rol spelen. Hierbij worden ook ‘zachtere factoren’ zoals voorzieningen en woonmilieu belangrijker. Het Planbureau geeft aan dat in het beleid de heterogeniteit van de kenniswerkers veel nadrukkelijker kan worden verweven.

Door de grote heterogeniteit onder buitenlandse kenniswerkers in Nederland kunnen we niet spreken over dé buitenlandse kenniswerker. De heterogeniteit onder buitenlandse kenniswerkers blijkt uit bijvoorbeeld de verschillende landen van herkomst, de vele sectoren waarbinnen ze werken, de diversiteit in opleidingsrichtingen en de beroepen waarin zij werkzaam zijn.

Ondanks de heterogeniteit kunnen wel een aantal generieke kenmerken worden genoemd: de 100.000 buitenlandse kenniswerkers vormen 4 procent van het totaal aantal kenniswerkers in Nederland, en ongeveer 1,5 procent van de totale beroepsbevolking. Ten opzichte van Nederlandse kenniswerkers zijn ze gemiddeld iets jonger, werken ze meer uren per week, zijn ze relatief vaker vrouw en verdienen ze relatief meer. Een derde van de buitenlandse kenniswerkers werkt bij een buitenlands bedrijf in Nederland en/of een internationaal opererend bedrijf. Ze verdienen gemiddeld meer dan de Nederlandse kenniswerkers; productiviteitsverschillen zijn sterk sectoraal bepaald en verklaard door een kleine topgroep die erg mobiel is. Na acht jaar is ruim de helft van de buitenlandse kenniswerkers weer vertrokken uit Nederland. De recente instromers (na 2000) zijn vaak alleenstaanden: meer dan de helft van de buitenlandse kenniswerkers komt alleen, terwijl 30 procent met een partner komt en 13 procent met een partner en kind(eren). Gezinnen vormen dus een minderheid. Wel vormt 30 procent van de alleenstaanden tijdens het verblijf in Nederland alsnog een meerpersoonshuishouden.

Bijna 60 procent van alle buitenlandse kenniswerkers woont in Amsterdam, Den Haag en Rotterdam. In de regio Amsterdam woont zelfs 35 procent van het totaal aantal buitenlandse kenniswerkers. Den Haag huisvest 17 procent en Rotterdam 7 procent. Ook hier bepalen de grootstedelijke agglomeraties het patroon van de woonvoorkeuren van buitenlandse kenniswerkers.⁸

Decisio heeft in 2017 op basis van cijfers van CBS en de Belastingdienst een landelijk onderzoek en daarvan afgeleid regionale onderzoeken (waaronder regio Den Haag en regio Leiden⁹) uitgevoerd voor de periode 2009 - 2015. In Bijlage I is uitgebreide informatie opgenomen over ‘de internationale’ in de regio Leiden - Den Haag – Delft. Hieruit wordt een samenvatting gegeven om een beeld van ‘de internationale’ in deze regio te schetsen:

- het aantal kenniswerkers in de regio fluctueert en neemt jaarlijks toe;
- kenniswerkers in deze regio zijn vooral afkomstig uit buurlanden. In Den Haag en Delft wonen en werken daarnaast ook veel Amerikanen;
- vooral mannen zijn oververtegenwoordigd in de populatie van internationale kenniswerker;

⁸ Planbureau voor de Leefomgeving (2014). *Buitenlandse kenniswerkers in Nederland. Waar werken en wonen ze en waarom?* Den Haag.

⁹ Decisio (2017). *Economische analyse internationale werknemers, studenten en zelfstandigen in Nederland*. Regiorapportage Den Haag en Regiorapportage Leiden.

- van de internationals zijn de kenniswerkers vaker gehuwd dan de arbeidsmigranten, en zij hebben ook vaker een gezin, wat voor de schoolpopulatie gevolgen heeft;
- de helft tot tweederde van de kenniswerkers in de regio Leiden - Den Haag - Delft heeft geen kinderen. Het aantal kinderen van internationale werknemers (en vooral kenniswerkers) groeit jaarlijks gemiddeld met 5 procent;
- driekwart van de kenniswerkers woont in een huurwoning;
- kenniswerkers hebben een hoger jaarinkomen dan arbeidsmigranten.

1.2 INKOMENSVERSCHILLEN

Er bestaat een hardnekkig beeld dat de international rijk is en goudgerande arbeidsvoorwaarden heeft. In de praktijk geldt dit slechts voor een hele kleine minderheid. Voor kenniswerkers ligt het inkomen tussen €25.000 - €75.000. Van alle internationale werknemers verdient 4 procent meer dan €75.000.¹⁰ Uit het onderzoek van PBL blijkt dat internationale kenniswerkers gemiddeld zo'n 7 procent meer verdienen dan Nederlands kenniswerkers. De sectoren delfstoffenwinning, handel, en zakelijke en financiële dienstverlening blijven de sectoren waarin buitenlandse kenniswerkers het meest verdienen. Dit zijn tevens de sectoren met een relatief groot aandeel buitenlanders in de totale groep kenniswerkers. Ze zijn dus blijkbaar aantrekkelijk voor deze sectoren.¹¹

In 2014 bleek in het PBL-onderzoek dat 15 procent van de internationale kenniswerkers behoort tot de top 10 best verdienende kenniswerkers waarin zij bovendien oververtegenwoordigd zijn. In deze top 10 is het aandeel van buitenlandse kenniswerkers 6 procent, en in de echte top van het Nederlandse bedrijfsleven is zelfs bijna een kwart van het personeel een buitenlandse kenniswerker. Daar staat tegenover dat de overige 85 procent van de internationale kenniswerkers buiten dit topsegment valt en in totaal zelfs iets minder verdient dan hun Nederlandse collega's.

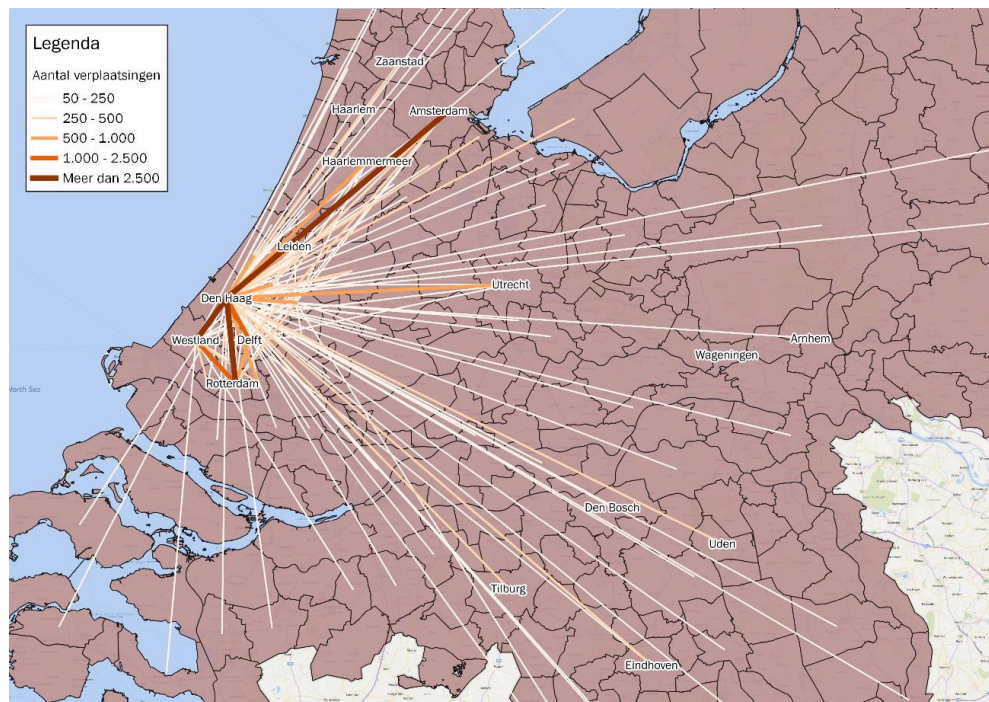
1.3 WONEN EN WERKEN

De woon - werkbalans (of pendelbalans) van een regio duidt het verschil aan tussen enerzijds het aantal economisch-actieve internationale werknemers *werkzaam* in een regio en anderzijds het aantal economisch-actieve internationale werknemers *woonachtig* in een regio. Het verschil laat zien of een regio overwegend een werk- dan wel een woonregio is. Zo kent de provincie Zuid-Holland een negatieve pendelbalans. Dat wil zeggen dat er meer mensen de provincie uit gaan om te werken dan dat er in komen voor werk. Van de inkomende pendel komen de meeste werknemers uit Amsterdam, maar ook uit de grote steden in de Randstad en Eindhoven. Figuur 2 brengt dit in beeld.¹²

¹⁰ Decisio (2017), *Economische analyse internationale werknemers, studenten en zelfstandigen in Nederland*. Regiorapportage Den Haag en Regiorapportage Leiden, 2017

¹¹ Planbureau van de Leefomgeving (2014). *Buitenlandse kenniswerkers in Nederland. Waar werken en wonen ze en waarom?*

¹² Decisio (2017), *Economische analyse internationale werknemers, studenten en zelfstandigen in Nederland*. Regiorapportage Den Haag, 2017



Figuur 2: Woon-werkrelaties vanuit Den Haag van tenminste 50 verplaatsingen (niet uitputtend)¹³

Voor de gehele regio Leiden - Den Haag - Delft geldt in 2015 dat het een woonregio is: meer internationale werknemers wonen hier en werken elders.

De scholen zelf zijn uiteraard ook werkgever en dragen bij aan de werkgelegenheid in de regio; er werken ruim 1.500 internationals en 500 Nederlanders bij de internationale scholen.

1.4 CONCLUSIES

- De “klassieke expat” met een tijdelijk contract en goede secundaire arbeidsvoorwaarden neemt in aantal af. Internationals hebben steeds vaker een lokaal contract en een modaal inkomen. Een groeiende groep heeft dus dezelfde arbeidsvoorwaarden als Nederlanders en blijft langer dan vier jaar.
- Een international is in dit onderzoek een economisch-actieve, internationale kenniswerker die geen Nederlandse nationaliteit heeft en die in loondienst is bij een in Nederland gevestigde organisatie en waarvoor een minimale looneis geldt en loonheffing wordt betaald.
- Er is een grote heterogeniteit onder buitenlandse kenniswerkers. In de regio Leiden-Den Haag-Delft is de international vooral afkomstig uit de buurlanden en Amerika, een man, gehuwd en steeds meer met een gezin naar Nederland komend, woont in een huurwoning en verschilt sterk wat betreft inkomen (de helft heeft een inkomen boven de € 50.000).
- Voor de gehele regio Leiden - Den Haag - Delft geldt in 2015 dat het een woonregio is; er wonen meer internationale werknemers dan er werken.

2 Internationaal onderwijs

2.1 INLEIDING

Internationaal onderwijs kent verschillende verschijningsvormen. In de eerste plaats is er bekostigd en niet bekostigd onderwijs waarbij de Nederlandse overheid wel of geen bijdrage aan de onderwijskosten toekent. In de tweede plaats zijn scholen wel of niet onafhankelijk van buitenlandse overheden.

De regio Leiden – Den Haag – Delft heeft een lange traditie van internationaal onderwijs. De Deutsche Internationale Schule in Den Haag is de oudste internationale school (tweede helft 19e eeuw). The British School in the Netherlands vestigde zich in de jaren 30 van de vorige eeuw in Den Haag. The American School of the Hague en het Lycée français Vincent van Gogh dateren van begin jaren '50. Vanuit de Europese Economische Gemeenschap kwamen in de jaren 50 de Europese scholen naar Nederland. De Europese School in Den Haag opende haar deuren in 2012.

In 1983 startte het ministerie van OCW een pilot waarbij publieke scholen een internationale afdeling konden starten (een afdeling Internationaal Georiënteerd Onderwijs (IGO)). Drie Nederlandse scholen voor voortgezet onderwijs mochten een internationale afdeling starten, waaronder op het Rijnlands Lyceum in Oegstgeest. Dit sloeg aan en sindsdien is er een ruim aanbod van internationale afdelingen bij Nederlandse bekostigde onderwijsinstellingen.

Bekostigd internationaal onderwijs is formeel altijd een afdeling van een reguliere Nederlandse school. De scholen krijgen de normale onderwijsbekostiging (met een kleine opslag vanwege de hogere kosten van dit type onderwijs) en vallen onder Nederlandse regelgeving en inspectietoezicht. Er gelden afwijkende regels voor de voertaal (Engels), curriculum en examinering (internationaal) en de toelating. Dit onderwijs is alleen toegankelijk voor buitenlandse kinderen die tijdelijk in Nederland verblijven of Nederlandse kinderen die binnen 2 jaar buiten Nederland onderwijs zullen volgen.

Privaat internationaal onderwijs is niet bekostigd onderwijs. Het wordt door ouders en private partijen gefinancierd en het leidt op tot een internationaal gecertificeerd diploma. Ook landenscholen worden niet bekostigd door de Nederlandse overheden. Dit zijn scholen die onder toezicht vallen van buitenlandse autoriteiten.

Type internationaal onderwijs	Doelgroep	Onderwijsaanbod	Voertaal	Toelichting	Rol Gemeente
Bekostigd internationaal onderwijs ISH, ESH, HSV, Elckerlyc, Rijnlands Oegstgeest International School, International School Delft, International Waldorf School in The Hague	Kinderen van internationals (met NL of andere nationaliteit) Reguliere NL leerlingen niet toegestaan (behalve in laatste 2 examenjaren)	Internationaal erkend curriculum (vaak IB)	Engels	Door Nederlandse overheid erkende en bekostigde voorziening (IGBO en IGVO).	Huisvestingsplicht
Privaat (niet bekostigd) internationaal onderwijs American School The Hague, British School in the Netherlands	Kinderen van internationals (met NL of andere nationaliteit) Reguliere NL leerlingen toegestaan	Internationaal erkend curriculum (vaak IB)	Engels	Door private stichtingen aangeboden voorziening. Door de overheid erkend ihkv leerplicht. Geen overheidssubsidie.	Geen subsidie of plicht voor huisvesting.
Buitenlandse scholen of Landen scholen Deutsche Internationale Schule Den Haag, Lycée français Vincent van Gogh	Kinderen van internationals	Nationaal curriculum van het thuisland	Taal van het thuisland	Scholen onder bevoegd gezag van thuisland of private stichting. Bekostiging privaat of vanuit thuisland. Geen Nederlandse overheidssubsidie.	Geen subsidie of plicht voor huisvesting.

Figuur 3: Overzicht internationaal onderwijs in de regio Leiden - Den Haag - Delft naar type

De Inspectie van het Onderwijs houdt conform de ‘Regeling aanwijzing internationale en buitenlandse scholen’ slechts beperkt toezicht op niet-bekostigde internationale scholen. Deze scholen staan namelijk onder toezicht van een buitenlandse autoriteit of een internationale accreditatieorganisatie en worden op basis daarvan aangewezen als scholen in de zin van de Leerplichtwet. De school moet een in het Nederlands of Engels opgesteld bewijs overleggen van een internationale accreditatieorganisatie of van de autoriteiten van het betreffende land, dat de school onder haar of hun toezicht staat.

Tweetalig onderwijs

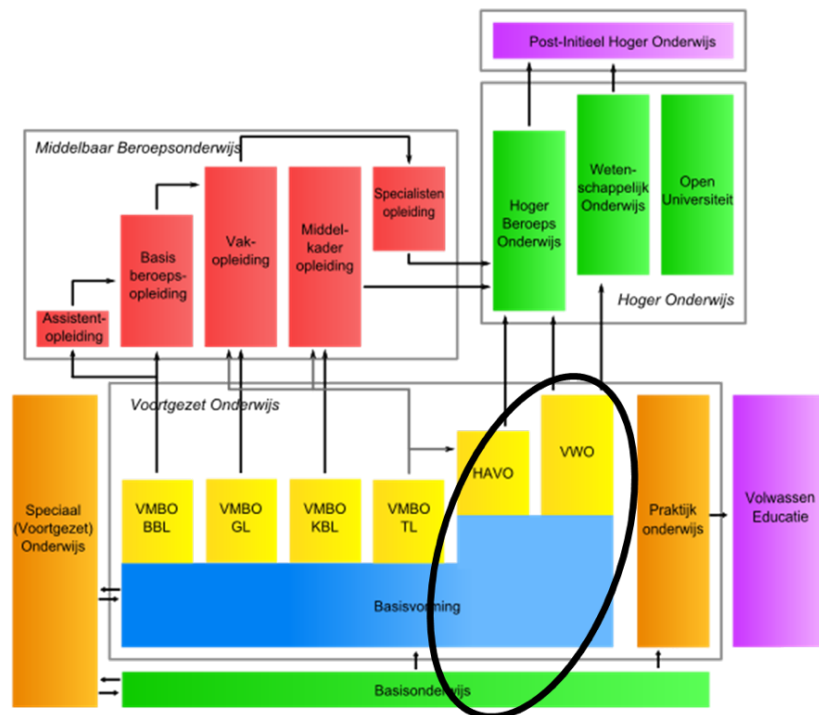
Het tweetalig onderwijs is publiek gefinancierd. In het primair onderwijs zijn hiermee pilots gestart (tweetalig primair onderwijs (TPO); 2014-2019), waar de Haagse Schoolvereniging in Den Haag en de Eglantier Tanthof en Voorhof in Delft aan mee doen. De basisschoolleerlingen krijgen op deze scholen 30 tot 50 procent van de tijd les in het Engels. Tweetalig onderwijs (TTO) betekent in het voortgezet onderwijs dat minimaal 50 procent van de vakken in het Engels worden gedoceerd en leidt op tot een Nederlands diploma. Het TTO draagt bij aan een internationaal klimaat voor leerlingen maar omdat examens nog steeds in het Nederlands moeten worden afgelegd, is het voor internationale kinderen nog geen alternatief voor internationaal onderwijs.

Het Nederlandse onderwijsstelsel

Het Nederlandse onderwijsstelsel kent basis-, voortgezet -, middelbaar beroeps- en hoger onderwijs. Deze rapportage beperkt zich tot het basis- en voortgezet onderwijs. Internationaal onderwijs in de regio richt zich met name op kinderen met havo/vwo-niveau. Er zijn nog geen scholen in de regio die zich richten op kinderen met een VMBO-advies omdat dit niet als curriculum beschikbaar is vanuit het International Baccalaureate. Er is hier wel vraag naar.

Naast de reguliere internationale scholen in de regio, kent Leiden - Den Haag - Delft ook de vestiging Lighthouse Special Education, een basisschool voor speciaal onderwijs (special

needs) als onderdeel van HSV. Ook deze school is vanwege de specifieke doelgroep buiten beschouwing gelaten in dit rapport.



Figuur 4: Het Nederlandse onderwijsstelsel

2.2 SCHOLEN

In totaal gaat het in dit onderzoek voor de regio Leiden - Den Haag - Delft om elf internationale scholen met circa 9.000 leerlingen; dat is 3,9 procent van het totaal aantal schoolgaande kinderen in de regio. Figuur 5 laat zien waar deze scholen gevestigd zijn in de regio. De scholen in de betrokken gemeenten verschillen in de wijze waarop ze bekostigd zijn. Daarnaast zijn er verschillen te zien tussen basisscholen en scholen voor voortgezet onderwijs, het curriculum dat wordt aangeboden en de schoolgelden. Iets meer dan de helft van de scholen kent een wachtlijst. Figuur 6 biedt een overzicht van deze aspecten bij de scholen.

Bekostigde scholen	Gemeente	website	Type	Curriculum	School fee (2018 - 2019)	Wachttijst
Elckerlyc International School	Leiderdorp	http://www.elckerlyc-international.nl/	internationaal basisonderwijs, publiek bekostigd (PO)	International Primary Curriculum	€ 3.800	ja
European School The Hague	Den Haag	http://www.eshthehague.nl/	internationaal basis- en voortgezet onderwijs, publiek bekostigd (PO/VO)	European Baccalaureate	€6.265 / €9.395 **	nee
Het Rijnlands Lyceum Oegstgeest International School	Oegstgeest	http://www.isrlo.nl/	internationaal voortgezet onderwijs, publiek bekostigd (VO)	IB MYP / IB Diploma Program	€6.500 / €7.500 ****	ja
HSV International Primary School	Den Haag	http://www.hsvid.nl/	internationaal basisonderwijs, publiek bekostigd (PO)	International Primary Curriculum	€ 4.750	ja
International School Delft	Delft	http://www.isdelft.nl/	internationaal basisonderwijs, publiek bekostigd (PO)	Primary Years Programme	€ 4.000	ja
International School the Hague	Den Haag	http://www.ishthehague.nl/	internationaal basis- en voortgezet onderwijs, publiek bekostigd (PO/VO)	International Primary Curriculum / IB MYP / IB Diploma Program / IB Career program	€6.980 / € 8.900**	ja
Waldorf International Sch Den Haag	Den Haag	http://www.internationalwaldorf.nl/	internationaal basisonderwijs, publiek bekostigd (PO)	International Primary Curriculum	€ 5.000	nee
Landenscholen						
Deutsche Internationale Schule Den Haag	Den Haag	http://www.disdh.nl/	Duits onderwijs, door Duitse overheid bekostigd (PO/VO)	Gymnasium, Deutsche Reifeprüfung	€6.600 / €6.180 / €5.820 ***	ja
Lycée français Vincent van Gogh	Den Haag	http://lyceevangogh.nl/	Frans onderwijs, door Franse overheid bekostigd (PO/VO)	baccalauréat général	€6.718 / €8.827 / €9.666**	nee
Private scholen						
American School of The Hague	Wassenaar	http://www.ash.nl/	Internationaal basis- en voortgezet onderwijs, privaat bekostigd (PO/VO)	International Baccalaureate	€12.700 / €14.500 / €15.400 **	ja
British School in the Netherlands	Den Haag	http://www.britishschool.nl/	Internationaal basis- en voortgezet onderwijs, privaat bekostigd (PO/VO)	British Curriculum/International Baccalaureate	€13.800 - €19.620 *	nee
British School in the Netherlands - senior school	Voorschoten	http://www.britishschool.nl/	Internationaal voortgezet onderwijs, privaat bekostigd (VO)	International Baccalaureate	€18.600 / €19.620 *	nee

* bouwt in stappen op

** afhankelijk per PO/VO

*** afhankelijk van hoe veel kinderen uit het gezin

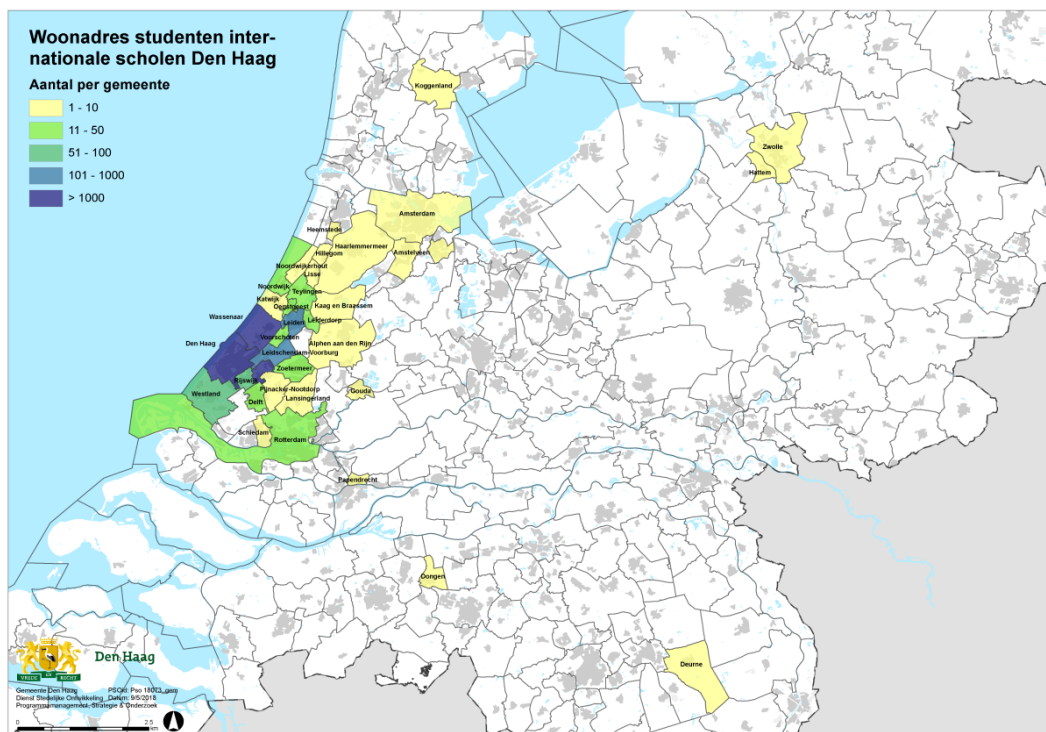
**** VO/Eindexamenjaar

Figuur 6: Overzicht internationale scholen regio Leiden - Den Haag - Delft

In de volgende paragrafen zal op elk van de aspecten in deze figuur worden ingezoomd.

2.2.1 Woongemeente

De meeste scholieren die in de regio Leiden – Den Haag – Delft naar school gaan, wonen in Den Haag en Wassenaar en in mindere mate in Leiden en Leidschendam. In figuur 7 wordt dit in beeld gebracht.



Figuur 7: Woongemeente van scholieren die in de regio Leiden - Den Haag - Delft naar een internationale school gaan, 2017 (Opgave scholen)

2.2.2 Type onderwijs

Nederland heeft met het internationaal geïoriënteerd basis- en voortgezet onderwijs in aanvulling op het particulier aanbod een breed toegankelijk internationaal onderwijs gecreëerd met een nog altijd wel aanzienlijk hogere ouderbijdrage dan voor een reguliere school gebruikelijk is, maar een aanzienlijk lagere bijdrage dan de private scholen vragen¹⁴.

¹⁴ Stichting Internationaal Onderwijs (SIO) (2017), *De Staat van het Internationaal Onderwijs*

IGBO/IGVO-afdelingen

Het internationaal georiënteerd onderwijs, basis of voortgezet (IGBO en IGVO), is onderwijs bestemd voor leerlingen die in verband met de internationale arbeidsmobiliteit van de ouders voor langere tijd zijn aangewezen op onderwijs in het buitenland, maar nu tijdelijk in Nederland verblijven. Voor het overgrote deel gaat het hier om de kinderen van buitenlandse werknemers die voor langere tijd bij buitenlandse of internationaal opererende Nederlandse bedrijven gestationeerd zijn dan wel werkzaam zijn in de diplomatieke dienst of bij internationale organisaties. Daarnaast gaat het om de kinderen van Nederlandse werknemers die in een vergelijkbare situatie verkeren, omdat zij ook in het verleden door de werkzaamheden van een ouder of de ouders bij buitenlandse of internationaal opererende Nederlandse bedrijven waren aangewezen op onderwijs in het buitenland of dat in de nabije toekomst zullen zijn. Het onderwijs in het buitenland is vrijwel altijd Engelstalig en scholen mogen dan ook voor deze leerlingen van een IGBO/IGVO-afdeling afwijken van het in de Wet op het primair onderwijs en Wet op het voortgezet onderwijs gestelde verplichting om het onderwijs te geven in het Nederlands. Daarnaast gaat inhoudelijk het onderwijs uit van Engelse of internationaal gerichte curricula: het internationaal georiënteerde onderwijs sluit aan op de curricula en draagt op deze wijze zorg voor de ononderbroken ontwikkeling van deze leerlingen. Deze curricula hebben een zodanige inhoud dat daarmee naar het oordeel van de Inspectie van het onderwijs wordt voldaan aan de onderwijsinhoudelijke verplichtingen van de Wet op het primair onderwijs en Wet op het voortgezet onderwijs (met name kerndoelen en burgerschap). Tijdens het verblijf in Nederland vallen deze leerlingen onder de Leerplichtwet. De voorwaarden waaronder een IGBO/IGVO-afdeling voor bekostiging in aanmerking kan worden gebracht (stichtingsnorm en de wijze waarop een prognose wordt opgesteld) zijn bij wet geregeld.

Er is meer aanbod van primair internationaal onderwijs dan van voortgezet internationaal onderwijs in de regio. Elckerlyc International School, HSV International Primary School, de International School Delft en de International Waldorf School bieden alleen primair onderwijs aan. Het Rijnlands Lyceum Oegstgeest biedt alleen voortgezet onderwijs aan. Alle andere scholen bieden zowel primair als secundair onderwijs aan.

In Delft is een aanvraag voor de start van een internationale VO goedgekeurd en deze school zal waarschijnlijk in 2019/2020 starten. Het Rijnlands Lyceum heeft de intentie om in Wassenaar een internationale VO-school te openen in 2019/2020 (zie verder onder Uitbreidingsplannen en Groei). In Leiden zijn ook plannen voor een nieuwe internationale PO-school in ontwikkeling voor 2019/2020. Voor een goede doorstroom van basis- naar voortgezet onderwijs is een goede balans tussen PO (Primair onderwijs)- en VO-scholen met internationaal onderwijs van belang.

2.2.3 Curriculum

De regio Leiden - Den Haag - Delft huisvest, zoals eerder geschetst, een grote verscheidenheid aan internationaal onderwijs: landenscholen, private scholen en scholen met diverse pedagogische achtergronden. Zo is het Elckerlyc in Leiderdorp de internationale poot van een Montessori basisschool en is de International Waldorf School een afdeling van de Vrije School basisschool.

De scholen bieden allemaal een internationaal geaccepteerd curriculum, waardoor de overstap naar een andere internationale school in het buitenland (of de overstap vanuit het buitenland) makkelijker is. Bijna alle scholen werken met het Internationaal Baccalaureaat; als alternatief wordt ook gewerkt met het International Primary Curriculum (IPC) of Europese Baccalaureate (bij de Europese scholen).

International Baccalaureate

Het International Baccalaureate is in 1968 in Genève, Zwitserland, opgericht als non-profit organisatie. Een groep docenten van de International School of Geneva hebben het IB-programma met behulp van andere internationale scholen ontwikkeld. Wat ooit is begonnen als één programma dat voorbereidt op toelating tot hoger onderwijs, bestaat momenteel uit vier programma's (het Primary Years Programme (PYP vanaf 1997), het Middle Years Programme (MYP vanaf 1994), het Diploma Programme (vanaf 1969) en het International Baccalaureate Careerrelated certificate (IBCC vanaf 2011). In principe zijn dit op zich staande programma's, het IB eist niet dat een school alle vier programma's of meer dan één programma moet aanbieden. De vier programma's vormen samen echter wel een coherent geheel.

Het curriculum en de examens worden vastgesteld en afgenomen onder verantwoordelijkheid van het International Baccalaureate Office (IBO). De internationale scholen die het programma willen aanbieden kunnen hiervoor toestemming vragen en vallen daarmee onder een streng kwaliteitszorgsysteem onder verantwoordelijkheid van het IB.

Kenmerkend voor de programma's is dat verschillende disciplines (taal, geesteswetenschappen, natuurwetenschappen, wiskunde en kunsten) geïntegreerd worden. Daarnaast wordt met name aandacht besteed aan cultuur, taalverwerving, onderzoek en maatschappelijke dienstverlening. Met een IB-diploma kunnen kinderen doorstromen naar het hoger onderwijs (wo of hbo). Met een Career Related Certificate kunnen ze doorstromen naar het hbo.

Nuffic, <https://www.nuffic.nl/publicaties/vind-een-publicatie/onderwijssysteem-international-baccalaureate.pdf>

2.2.4 Schoolgeld

Voor kinderen op Nederlandse scholen wordt geen lesgeld betaald maar een bijdrage voor allerlei extra-curriculaire activiteiten. Ouders kunnen zelf kiezen of zij hier gebruik van maken (en er dus voor willen betalen). Wanneer een international in Nederland komt werken, kan deze van de werkgever een vrije (onbelaste) vergoeding ontvangen waarvoor wel een vrijwillige ouderbijdrage gevraagd wordt voor bijvoorbeeld een schoolkamp of excursies. Daarnaast kan de werkgever een vrije vergoeding verstrekken voor extraterritoriale kosten voor schoolgelden. Het moet dan gaan om het schoolgeld voor een

internationale school of voor een internationale afdeling van een gewone school. Hiervan is sprake als de opleiding op de betreffende (afdeling van de) school is gebaseerd op een buitenlands stelsel én de school of afdeling is vooral bedoeld voor kinderen van werknemers die buiten het land van herkomst tewerkgesteld zijn. Extraterritoriale kosten die de international maakt óf 30% van het loon, inclusief vergoeding, kan belastingvrij worden verstrekt.

Het schoolgeld (schoolfee) voor de scholen in de regio Leiden – Den Haag – Delft is verschillend per school. Voor de bekostigde scholen varieert dit tussen de € 3.800 en €9.395; voor de landenscholen tussen de € 5.820 en € 9.666 en voor de private scholen tussen de € 12.700 en € 19.620 per jaar per kind.

2.2.5 Wachtlijsten en de ontwikkeling van het leerlingenaantal

De groei van het aantal leerlingen in de regio Leiden – Den Haag - Delft de afgelopen vier jaar is groot. In totaal kwamen er bijna 1.500 leerlingen bij op de internationale scholen, een groei van 20 procent.

Het voortgezet onderwijs groeide sneller dan het basisonderwijs. Sinds 2014 kwamen er ruim 600 leerlingen bij in het internationale basisonderwijs (toename 15 procent) en bijna 900 in het voortgezet onderwijs (toename 26 procent).

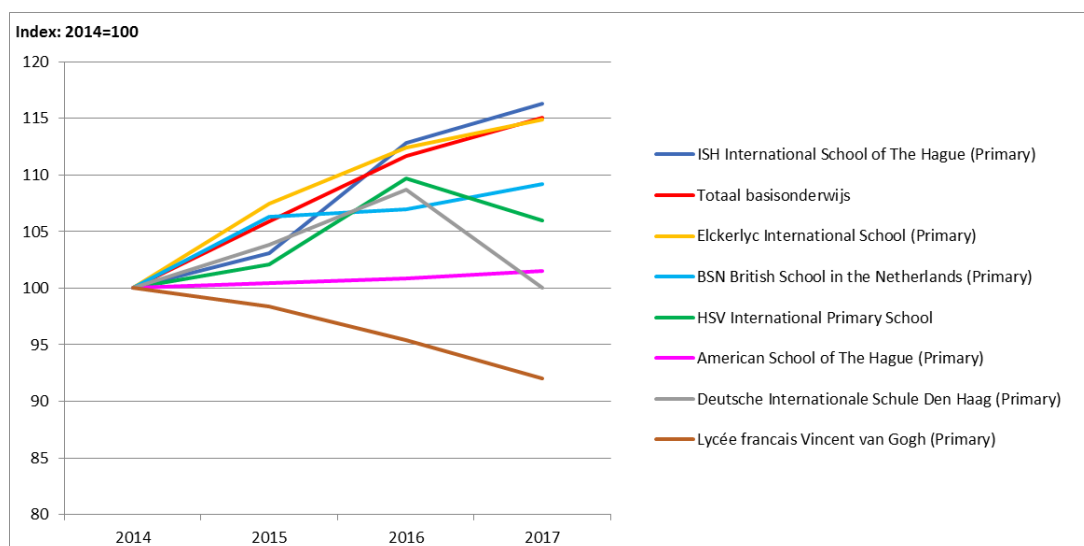
School / aantal leerlingen per jaar	2014	2015	2016	2017	Groei 14-17
HSV International Primary School	485	495	532	514	6%
Lycée français Vincent van Gogh (Primary)	503	495	480	463	-8%
Lycée français Vincent van Gogh (Secondary)	424	438	483	502	18%
Elckerlyc International School (Primary)	121	130	136	139	15%
ESH European School of The Hague (Primary)	445	538	665	769	73%
ESH European School of The Hague (Secondary)	75	141	223	324	332%
ISH International School of The Hague (Primary)	545	562	615	634	16%
ISH International School of The Hague (Secondary)	935	999	1113	1253	34%
Deutsche Internationale Schule Den Haag (Primary)	104	108	113	104	0%
Deutsche Internationale Schule Den Haag (Secondary)	166	166	207	205	23%
American School of The Hague (Primary)	712	715	718	723	2%
American School of The Hague (Secondary)	479	498	505	514	7%
BSN British School in the Netherlands (Primary)	1287	1368	1377	1405	9%
BSN British School in the Netherlands (Secondary)	891	902	930	967	9%
Het Rijnlands Lyceum Oegstgeest International School (Secondary)	252	298	318	307	22%
International School Delft (Primary)	30	70	91	118	293%
International Waldorf School (Primary miv 2018)	0	0	0	0	0%
Totaal	7.454	7.923	8.506	8.941	20%

Figuur 8: Leerlingenaantallen 2014 - 2017 internationale scholen (opgave scholen)

De International Waldorf School opent haar deuren in augustus 2018 en heeft dus geen historische cijfers. De school start met twee klassen (basisonderwijs).

HSV biedt alleen basisonderwijs aan, evenals Elckerlyc en de International School Delft. Het Rijnlands Lyceum Oegstgeest International School biedt in Oegstgeest juist alleen voortgezet internationaal onderwijs aan.

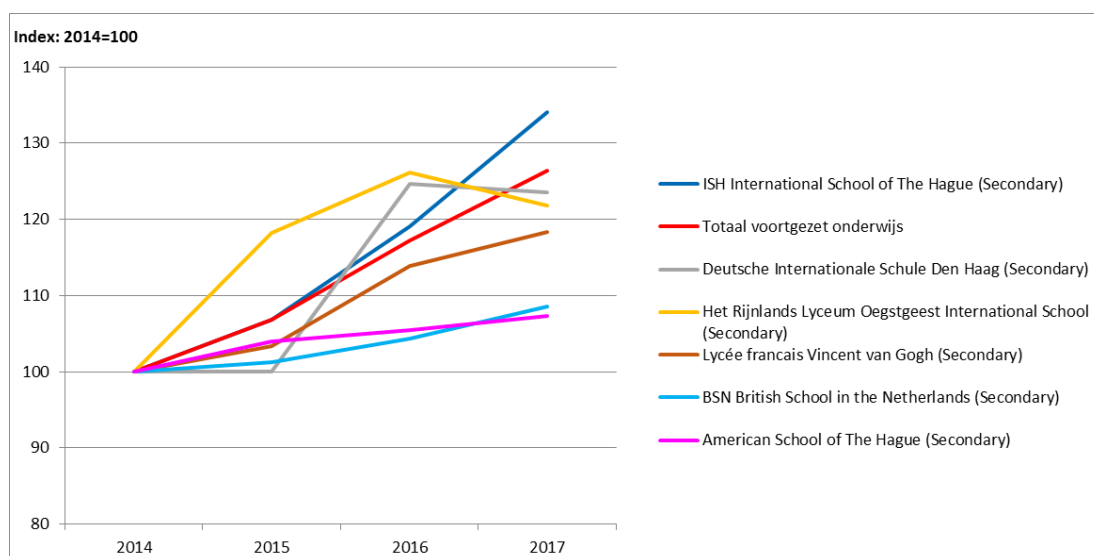
Figuur 9 brengt de ontwikkeling van het aantal leerlingen in beeld, waarbij 2014 als uitgangspunt wordt genomen. Deze is op 100 gesteld.



Figuur 9: Ontwikkeling leerlingenaantallen internationale scholen basisonderwijs (PO) volgens opgave van de scholen

Voor het basisonderwijs geldt dat naar verhouding de grootste groei in het aantal leerlingen heeft plaatsgevonden bij de International School Delft (groei met 293 procent) en bij de European School (toename met 73 procent). Omdat deze groei zo ver boven de andere scholen uitkomt, zijn deze scholen in de figuur 9 niet meegenomen. Ook de Waldorf School is buiten beschouwing gelaten omdat deze pas in 2018 start. Het aantal leerlingen in de jaren na 2014 laat zien dat bijvoorbeeld de ISH is gegroeid met 16 procent terwijl het aantal leerlingen in het basisonderwijs aan het Lycée français met 8 procent is afgenomen.

Bij het voortgezet onderwijs springt de ESH er uit met een groei van 332 procent sinds 2014. Vanwege deze enorme procentuele groei is de ESH in figuur 10 niet meegenomen.



Figuur 10: Groei leerlingenaantallen voortgezet onderwijs (VO) volgens opgave van de scholen

2.2.6 Uitbreidingsplannen en groei

De groei in het aantal leerlingen in het internationaal onderwijs in de regio, is over de afgelopen 4 jaar 20 procent. En de groei is nog niet gestopt. Uit het onderzoek van Regioplan blijkt dat driekwart van de scholen in Nederland verwacht dat de groei voorlopig nog blijft voortduren. Dat verwachten de scholen in de regio ook. Zij hebben vaak al wachtlijsten en hebben regelmatig ruimtegebrek. Daarom hebben zij bijna allemaal uitbreidingsplannen.

Bekende uitbreidingsplannen zijn er voor de Britse School op locatie Leidschenveen voor de eigen basisschoolleerlingen die doorstromen naar het voortgezet onderwijs

De Duitse School is bezig met onderzoek naar de uitbreiding op de eigen locatie waarbij extra bouwgrond nodig is.

De ISH heeft een bouwplan in actie op locatie ter vervanging van 20 BO klassen in tijdelijke lokalen (met ingang van schooljaar 2019). Daarnaast blijven er 10 tot 20 tijdelijke klassen VO die vervangen moeten worden voor 2021. De ISH hanteert momenteel een instroomstop in verband met de grote toestroom.

De ESH verwacht verdere groei op de locatie Houtrustweg met ca. 300 leerlingen tot 2021. Daarnaast is het VO verplaatst naar de Oostduinlaan waar een verdere groei verwacht wordt met ca. 675 leerlingen tot 2025.

De oplevering van de IGBO in Delft is in december 2018. Er is dan plek voor 220 leerlingen en er staan er al 60 op de wachtlijst. De voorbereidingen voor de IGVO in Delft zijn in volle gang en de verwachting is dat deze in 2019 de deuren zal openen.

In Leiden wordt momenteel de aanvraag van een IGBO voorbereid. De bedoeling is dat deze school in 2019 haar deuren opent.

Het Rijnlands Lyceum Wassenaar heeft plannen om per 1 augustus 2019 een internationale afdeling te verbinden aan de school in Wassenaar om de grote vraag (en wachtlijst) bij ISH en ESH op te vangen. Deze afdeling beoogt op termijn maximaal 300 leerlingen MYP en IB onderwijs te kunnen aanbieden. Het Rijnlands Lyceum Wassenaar beschikt reeds over een IGVO licentie.

In overleg met de gemeente Den Haag, Rijswijk en Delft is een onderzoek gestart naar de mogelijkheid om in Rijswijk een lesplaats te openen van de basisschool van de Europese School Den Haag. Deze lesplaats zou primair bedoeld zijn voor de kinderen van internationale ouders die werkzaam zijn bij de EPO in Rijswijk. De reden voor een extra lesplaats is dat de ESH Primary aan de Houtrustweg doorgroeit naar 1100 basisschoolleerlingen. Om op termijn de noodlokalen te kunnen verwijderen zou een verhouding 800 basisschoolleerlingen Den Haag en 300 in Rijswijk een gezondere verhouding zijn. De Oostduinlocatie blijft de locatie voor ESH Secondary.

uitbreiding PO	2018	2019	2020
HSV International Primary School			200
Lycée français Vincent van Gogh			
Elckerlyc International School (primary)	0	0	0
European School of The Hague (ESH)	100	100	
International School of The Hague (ISH)			
Deutsche Internationale Schule Den Haag	0 [50]		
American School of The Hague			
British School in the Netherlands			
International School Delft PO		80	80
Waldorf International School	20	20	30
International School Leiden PO (in oprichting)			
Totaal	120	200	310

uitbreiding VO	2018	2019	2020
Lycée français Vincent van Gogh			
International School of The Hague (ISH)			
European School of The Hague (ESH)	100	100	200
International School of Wassenaar Rijnlands Lyceum		40	50
Deutsche Internationale Schule Den Haag	0 [40]		
American School of The Hague			
British School in the Netherlands	44	72	116
Het Rijnlands Lyceum Oegstgeest International School			
International school Delft VO (in oprichting)			
Totaal	144	212	366

Figuur 11: Groei plekken onderwijs voor de komende drie jaar volgens opgave van de scholen

Als al deze voorgenomen uitbreidingen met extra plaatsen (dus meer dan de jaarlijkse uitstroom en instroom) daadwerkelijk materialiseren, dan zijn er in schooljaar 2019 – 2020 bijna 700 extra plekken in het internationaal onderwijs in de regio beschikbaar.

Voor internationale kinderen met een leerachterstand, wordt gekeken naar uitbreiding van de internationale SBO van HSV aan de Laan van Poot. Deze SBO heeft een belangrijke regionale functie.

2.3 Conclusies

- In de regio wordt een zeer divers aanbod van internationaal onderwijs geboden: publiek en privaat bekostigd; vallend onder de Nederlandse of buitenlandse regelgeving en toezicht; als internationaal gericht onderwijs of als internationale stroom binnen het reguliere onderwijs. De regio biedt landelijk gezien de meeste internationale scholen en de meeste onderwijsplekken voor internationale leerlingen. Dit draagt bij tot het versterken van het vestigingsklimaat in de regio.
- Er is een gevarieerd/gedifferentieerd (pedagogisch) aanbod van scholen in de regio, met goede doorstroombmogelijkheden zowel naar andere internationale scholen in de wereld (met het IB en Franse en Duitse onderwijscurriculum) als naar het hoger onderwijs in Nederland en het buitenland. Het gevarieerde aanbod geldt echter niet voor kinderen met een VMBO-advies of met een specifieke onderwijsbehoefte.
- Leerlingenaantallen op de internationale scholen laten een stevige groei van 20% zien in de afgelopen jaren. Met name het bekostigd onderwijs groeit exponentieel (ISH en ESH). Uit onderzoek van Decisio blijkt dat het aantal kinderen van internationale kenniswerkers jaarlijks met gemiddeld 5% groeit.
- De voorzieningen groeien niet voldoende mee: wachtlijsten nemen toe en de druk op de scholen wordt groter.
- De wachtlijsten bij internationale scholen fluctueren sterk en er is moeilijk sturing op uit te oefenen omdat de vraag naar internationaal onderwijs zo sterk afhankelijk is van macro-economische processen.
- De behoefte aan primair internationaal onderwijs (IGBO) is aan het stabiliseren. De behoefte aan voortgezet internationaal onderwijs (IGVO) groeit nog steeds. Er is ook meer aanbod van primair internationaal onderwijs in de regio.

3 Ouders en leerlingen

3.1 INLEIDING

Ouders maken veelal een bewuste keuze om als international te werken. Het keuzeprocess voor een (kinderdagverblijf en) school start op het moment dat internationals overwegen naar Nederland te komen. Voor hoogopgeleide ouders, wat kenniswerkers in de regel zijn, is het aanbod van internationaal onderwijs absoluut van belang voor vestiging. *“Het eerste wat we deden toen we hoorden dat we gingen verhuizen, is kijken of er een Franse school in Nederland is.”*

(Toekomstige) ouders oriënteren zich relatief vroeg. Ze zijn actief in het zoeken naar (digitale) informatie in de eigen/een internationale taal. Ook gebruiken deze ouders diverse informatiebronnen zoals informatie via de expatdesk van de gemeente (zoals tijdens de jaarlijkse bijeenkomst en een welkomstasje van het Expat Centre Leiden of de voor de internationale scholen Engelstalige Scholenwijzer van de gemeente Den Haag), een relocater, het bedrijf; informatie van en gesprekken (met de directeur) op scholen alsook in de directe omgeving binnen het netwerk van mede-internationale kenniswerkers en vrienden bijvoorbeeld via facebook (zie ook: Bus en Roode, 2018). Eén aanspreekpunt die uitlegt ‘hoe het werkt’ en/of zaken regelt in het Nederlands wordt gewaardeerd. Zoals een van de ouders aangaf: *“education gives a lot of stress for international parents. When talking to friends or meeting other international parents, the discussion is always on education of their kids.”* Vaak moet er op korte termijn een school worden gekozen en worden geregeld. De eerste indruk en het voorhande zijn van goede, up to date informatie over de school en het onderwijssysteem, de toelatingsprocedure en de beschikbaarheid van een plek, is van cruciaal belang. Ouders hebben ook vaak een ‘plan B’ voor als de school van eerste keus om welke reden dan ook afvalt.

3.2 MOTIEVEN

Er is in Nederland nog geen systematisch onderzoek gedaan naar de schoolkeuzemotieven van internationals. Vanuit diverse onderzoeken (AenO Consult, 2015; BenT, 2017; Bus & Roode, 2018; Decisio, 2016) als ook uit de interviews met ouders blijken de volgende punten bij schoolkeuze een rol te spelen:

- toegankelijkheid (wachtlister op internationale scholen; leerlingenplafond op Nederlandse scholen);
- taal (tweetalig opgroeiende kinderen leren anders en uiten zich anders). Wanneer beide ouders een andere nationaliteit hebben/taal spreken, wordt bij de schoolkeuze gekozen voor één van die talen. Onderwijs in het Nederlands valt dan af omdat ouders kinderen niet nóg een taal willen verplichten te leren;
- betaalbaarheid: als het schoolgeld is inbegrepen in het arbeidsvoorwaardenpakket is dit een pré gezien het positieve imago van privaat bekostigd internationaal onderwijs (meer faciliteiten, minder vrije normen);

- nabijheid (vooral voor het basisonderwijs): *“because they both have demanding jobs with long hours”*;
- kwaliteit van het onderwijs (kind voelt zich veilig en prettig en kan zich op een goede manier ontwikkelen; kwalitatief goede, enthousiaste leraren; persoonlijke, individuele aandacht voor het kind; goede veilige sfeer en goede resultaten op cognitief en creatief vlak);
- sfeer:
 - internationale uitstraling;
 - gebouw (schoon en verzorgd; licht, ruim, kleur), goede staat meubilair; voorzieningen rondom de school (als schoolplein) en faciliteiten;
 - intermenselijke aspecten: gezellig, structuur, orde en rust;
- samenstelling leerlingpopulatie:
 - consistentie van klasgenoten (weinig wisselingen gedurende schooljaar) en ook *“op een internationale school leren kinderen ook omgaan met vriendjes die weer weg gaan en is het “normaal” dat je na een tijd weer naar een ander land verhuist”*;
 - multiculturele populatie (*“niet te wit en niet te zwart”*);
 - omgeving met gelijkgestemde leerlingen en de hierop afgestemde pedagogische didactische visie/aanpak en denominatie;
 - gelijkgestemde ouders (saamhorigheid; *“ons-soort-ouders”*: overeenstemming tussen school en thuis, pedagogische richting met name ‘zelfbepaling’);
- communicatie van de school met de ouders;
- optimalere ontwikkelingsmogelijkheden bij onder advisering in het reguliere onderwijs vanwege de taal: *“They heard too many cases about kids not being fit for Gymnasium because of their language”*;
- kleinere groepen (*“30 kids with 1 teacher is not a great option”* in het Nederlandse onderwijs) en extra begeleiding;
- doorgaande leerlijn kinder- en naschoolse opvang, basisonderwijs, voortgezet onderwijs, hoger onderwijs (campus);
- doorgaande leerlijn in leerjaren (niet teruggezet op basis van datum verjaardag);
- onderwijssysteem en (nationaal) curriculum dat in meerdere landen te volgen is: *“de Franse school heeft overal ter wereld hetzelfde curriculum”*;
- omvang van de school.

Redenen om voor internationaal onderwijs te kiezen zijn:

- onzeker over de duur van het verblijf in Nederland: dit hangt af van de ontwikkelingen bij de werkgever;
- doorgaande leerlijn in het curriculum elders ter wereld en het curriculum in Nederland;
- sterke vaardigheid in Engelse (of ‘thuis’-) taal;
- aandacht voor moedertaalonderwijs;

- Nederlandse taal kan worden geleerd in buitenschoolse opvang en - activiteiten en bij clubs en verenigingen;
- multiculturele omgeving wat betreft leerlingen en personeelsleden.

Redenen om voor een Nederlandse school te kiezen zijn:

- het hoge schoolgeld van internationale school;
- één van de ouders is Nederlands;
- de ouders hebben een lokaal contract en modaal inkomen: ze worden op publieke internationale scholen niet toegelaten omdat ze onvoldoende kunnen aantonen dat ze tijdelijk in Nederland verblijven en/of kunnen de private scholen niet betalen;
- de ouders komen met de intentie om zich voor langere tijd in Nederland te vestigen en te willen inburgeren en zij kiezen ervoor hun kinderen in te laten stromen in het regulier onderwijs: *“Wij wilden de kinderen graag op het Nederlandse onderwijs omdat we hier wonen en het goed vinden dat ze de taal leren”*;
- het kind heeft specifieke ontwikkelingsproblemen en heeft extra aandacht: *“het is een groot probleem in het internationaal onderwijs als je een kind hebt met problemen. Hoewel de internationale scholen inmiddels wel zelf veel meer doen om dit soort kinderen bij te spijkeren (bv dyslexie, ADHD, of VMBO niveau)”*.

Wat internationale kenniswerkers missen in het Nederlandse onderwijsaanbod is:

- transparantie en flexibiliteit;
 - voorspelbaarheid van plaatsing;
 - afstemming tijden van internationale school en naschoolse opvang;
 - goed geregeld leerlingvervoer;
 - Engelstalig ‘special needs’ onderwijs;
 - meer interactie tussen regulier Nederlands onderwijs en internationale scholen.
- Ouders geven aan dat zij willen integreren maar tegelijkertijd denken ze ook aan toekomst van de kinderen als later naar het buitenland wordt verhuisd.

Knelpunten bij het zoeken naar internationaal onderwijs zijn:

- de Nederlandse taal en het Nederlandse onderwijssysteem: het helpt als een ‘maatje’ je helpt (bijvoorbeeld rond aanmeldleeftijd voor BO) en niet alle Nederlandse scholen bieden informatie in het Engels;
- de samenhang tussen woning- en schoolkeuze is lastig: eerst de school en dan het huis kiezen lukt niet altijd;
- steeds minder bedrijven betalen schoolgeld, leerlingvervoer etc.

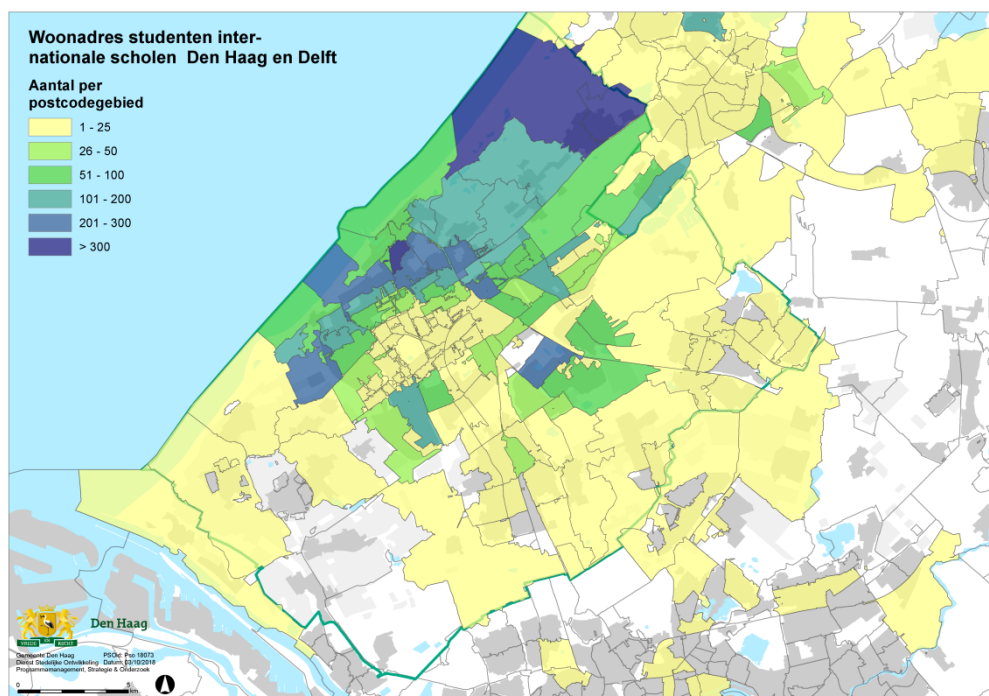
3.3 WOONPLAATS

In de regio gaan ongeveer 9.000 leerlingen naar internationale scholen. Deze leerlingen wonen in de volgende gemeenten.



Figuur 12: Woongemeente leerlingen internationale scholen. Opgave scholen, 2017 (exclusief Lycée français Vincent van Gogh)

Ruim 58 procent van de leerlingen van de scholen in de regio woont in Den Haag. Wassenaar staat op de tweede plaats.



Figuur 13: Leerlingen internationaal onderwijs Den Haag naar postcode, opgave scholen 2017 (exclusief Lycée français Vincent van Gogh)

3.4 NATIONALITEIT

De internationale scholen in de regio bieden onderwijs aan een hele diverse groep aan nationaliteiten.

De grootste groep internationale kinderen hebben als eerste nationaliteit de Nederlandse nationaliteit. Deze kinderen zullen vaak een tweede nationaliteit hebben. De Franse nationaliteit is de tweede groep. De diversiteit wordt zichtbaar in onderstaande grafiek. Ruim 68 procent van de leerlingen heeft een andere Europese nationaliteit.



Figuur 14: Nationaliteit leerlingen internationaal onderwijs, opgave scholen 2017

Er is wel een verschil te constateren in de nationaliteiten op de verschillende scholen. Voor de landenscholen geldt dat zij verplicht zijn alle leerlingen met de eigen nationaliteit op te nemen. Dit betekent dat zowel de Franse als de Duitse school voor ongeveer driekwart uit leerlingen met de betreffende nationaliteit bestaan. De Duitse School kent daarnaast vooral andere Duitstalige nationaliteiten (Oostenrijk, Zwitserland). De Franse School kent naast de Franse nationaliteit vooral nationaliteiten uit België, Canada en Noord-Afrikaanse landen. De Amerikaanse school heeft vooral leerlingen met de Amerikaanse nationaliteit (26 procent van de leerlingen), de Britse school vooral leerlingen uit het Verenigd Koninkrijk (21 procent van de leerlingen).

3.5 VERANDERENDE VRAAG INTERNATIONAL

Uit de interviews met ouders in de regio blijkt dat bedrijven steeds minder bijdragen aan het schoolgaan van de kinderen. Hoewel er nog steeds bedrijven zijn die “het schoolgeld van het 4e jaar van het kind tot het 19e jaar betalen”, wordt ook door ouders aangegeven dat *“expat schemes where schools are paid by the employer, are becoming extremely rare”*.

Daarnaast is het kiezen van de school lastig: *“Schooling here feels like a gamble and that is very stressful”*. Zo had een ouderpaar één school op het oog, die een hele lange wachtlijst bleek te hebben. Er was wel plek op een landenschool, maar ze wilden liever Engelstalig onderwijs voor hun kind. Ook de beoogde Nederlandse school had een wachtlijst; daarnaast twijfelen de twee niet-Nederlandse ouders of ze daar wel voor moeten kiezen: *“It would be nice if there was more interaction between regular Dutch schools and international schools. Parents want to integrate, and the kids want to learn Dutch. But they also need to think about the future and the possibility of not finishing education in the Netherlands”*. Gezien de flexibele arbeidsmarkt geven ouders ook aan dat ze niet weten hoe lang ze in Nederland zullen blijven: *“we don’t know the end game yet. So we might leave in a couple of years”*.

Er is een groeiende belangstelling voor regulier Nederlands onderwijs, constateert Decisio in haar recente onderzoek naar de toegankelijkheid van het reguliere onderwijs voor internationals. Het verdwijnen van de vergoeding van onderwijs door bedrijven, de wens te integreren in de Nederlandse samenleving en de capaciteitsproblemen in het internationale onderwijs, spelen mee bij deze belangstelling. Volgens het onderzoek van Decisio blijkt dat voor internationals die hier tijdelijk zijn, het reguliere onderwijs geen passend alternatief is. Taal, curriculum en de communicatie met de Nederlandse scholen in het oriëntatietraject, zorgen er vaak toch voor dat internationals kiezen voor een internationale school. De reguliere scholen geven datzelfde signaal ook af: wanneer internationals tijdelijk naar Nederland komen kunnen zij het beste een internationale school bezoeken, die zijn er het beste voor geëquipeerd

Voor veel van deze internationale kinderen is de internationale school de meest logische en veilige keuze. De onzekerheid over de verblijfsduur, de taal en cultuur en het onderwijscurriculum bepalen dat veel internationals voor een internationale school kiezen.

Opvallend in dit onderzoek is dat de ouders waarvan het kind wel regulier Nederlands onderwijs volgt, het onderwijs beoordelen met een 4 op een schaal van 1 – 5, en in Leiden zelfs met een 4,2. Ouders uit Den Haag waarvan de kinderen naar een internationale school gaan, beoordelen het onderwijs met een 4,2 en in Leiden (met minder aanbod aan internationaal onderwijs) met een 3,9¹⁵.

¹⁵ Decisio (2018), *Onderzoek toegankelijkheid Nederlands onderwijs voor internationals*, factsheets Den Haag en Leiden

3.6 CONCLUSIES

- De leerlingen van internationale scholen wonen vooral in Den Haag en Wassenaar en zijn zeer divers qua nationaliteit. In Den Haag zijn ook de meeste internationale scholen gevestigd en in Delft en Leiden zijn nieuwe initiatieven gestart om de groeiende groep internationals te accommoderen.
- Er is in de regio behoefte aan internationale scholen voor kinderen met een stoornis, handicap of ontwikkelingsprobleem. Dat is er nu niet en wordt door ouders als een probleem genoemd. Dit is in het onderzoek niet meegenomen. Wel lijken er mogelijkheden te zijn wanneer er een internationale klas zou komen in het IVIO onderwijs (Instituut voor Individuele Ontwikkeling) om het bestaande gat tussen het internationale onderwijs en het speciaal onderwijs te dichten. In het Westland en in Delft wordt onderzocht of er in samenwerking met de HSV een school voor special needs opgezet kan worden.
- Instroom in het reguliere onderwijs kan een uitkomst zijn voor internationals die een lokaal contract hebben en van plan zijn langere tijd in Nederland te blijven. Met name voor kinderen die in Nederland geboren zijn of heel jong zijn als zij naar Nederland komen, kan het goed zijn om in het Nederlandstalige reguliere onderwijs in te stromen. Voorlichting en begeleiding in het Engels is daarbij wel essentieel want de ouders spreken over het algemeen geen Nederlands. De informatievoorziening aan internationale ouders bij reguliere scholen is nog niet op peil en reguliere scholen zien internationals niet als hun doelgroep. Dat is anders bij het TTO.
- Ouders ervaren een gebrek aan informatie als het gaat om (internationaal) onderwijs in de regio. Een regionale Engelstalige scholenwijzer zou hierbij helpen.
- Er bestaat momenteel geen internationaal aanbod aan onderwijs op VMBO niveau. Dit is niet als curriculum beschikbaar vanuit het International Baccalaureate. Er is hier wel vraag naar.

4 Werkgevers

4.1 INLEIDING

In de regio Leiden - Den Haag - Delft zijn verschillende internationale georiënteerde bedrijven en organisaties met internationale medewerkers gevestigd. Dit zijn zowel Nederlandse als buitenlandse bedrijven.

4.2 WELKE BEDRIJFSTAKKEN ZIJN AANTREKKELIJK

In de regio Den Haag zijn bijna 300 internationale organisaties en 160 ambassades en consulaten gevestigd die gezamenlijk zorgen voor 20.400 banen¹⁶. Dit aantal is tussen 2004 en 2016 met 172 procent gegroeid.

Voor Leiden en Delft spelen de universiteiten een grote rol; zij trekken veel internationals aan. Ook zijn de kennisinstellingen een belangrijke pull-factor voor internationale bedrijven. In onderzoek van de Gemeente Delft geeft bijna de helft van de responderende bedrijven de nabijheid van of de verbondenheid aan de TU Delft als een reden om zich te vestigen in de regio Delft.¹⁷

De economische impact van internationale bedrijven en organisaties is groot: in Den Haag gaven internationale organisaties ruim 5.8 miljard euro uit in 2016 en ze vertegenwoordigen 38.500 banen in de regio. 57 procent van de werknemers bij de internationale organisaties zijn internationals en 43 procent zijn Nederlandse werknemers, waarbij bij intergouvernementele en Europese organisaties de meerderheid international is en bij NGO's, onderzoeks- en onderwijsinstellingen de meerderheid Nederlands. Uit dit onderzoek blijkt ook dat internationale organisaties de komende jaren een bescheiden groei voorzien van 1 procent tussen 2017 en 2020. De groei van de werkgelegenheid bij internationale organisaties is consequent hoger dan de totale werkgelegenheid in de Haagse regio.

Naast de groei van bestaande organisaties is de komst van nieuwe organisaties ook van belang voor toekomstige groei. Omdat het aantal in Den Haag gevestigde internationale organisaties de afgelopen tien jaar gestaag is gegroeit, is de verwachting dat het aantal nieuwe organisaties dat zich in het gebied vestigt groter zal zijn dan het aantal vertrekkende organisaties.

Den Haag investeert daarnaast via ImpactCity in ontmoetingsplekken en internationale events voor cross-overs tussen startups, overheden, internationale bedrijven, instellingen, NGO's, VN, kenniscentra en duizenden kleine creatieve ondernemers. De verwachting is dat startups en zelfstandigen ook steeds meer behoefte hebben aan internationaal personeel en dat de aantrekkelijkheid van de regio ook kleinere internationale bedrijven aan blijft trekken.

¹⁶ Decisio (2017), *The economic impact of international organisations, NGO's, embassies, international schools and knowledge institutions*, Den Haag (editie 2016/2017)

¹⁷ AO Consult (2015), *Eindrapportage Quicksan IGVO Delft*, Gemeente Delft

4.3 VESTIGINGSFACTOREN

Het vertrouwen van internationale investeerders in het Nederlandse vestigingsklimaat is dit jaar verder toegenomen. Dit blijkt uit de resultaten van de Barometer Nederlands vestigingsklimaat, een jaarlijks rapport dat onderzoek doet naar de aantrekkelijkheid van Nederland voor buitenlandse investeerders, opgesteld door Ernst & Young¹⁸. Deze barometer maakt deel uit van EY's global economic program: EY's Attractiveness Survey. Een breed programma dat verbanden legt tussen belangrijke onderwerpen als het startupklimaat, fiscaal klimaat, digitaal vestigingsklimaat en Brexit.

Belangrijke troeven van Nederland zijn kwaliteit van leven, infrastructuur en het opleidingsniveau van werknemers. De waardering voor het Nederlandse fiscale klimaat is inmiddels naar recordhoogte gestegen. Ook de centrale ligging in Europa, de politieke stabiliteit en de sterke financiële sector zijn punten waarmee ons vestigingsklimaat scoort.

Uit onderzoek van Regioplan uit 2016¹⁹ blijkt dat de aanwezigheid van internationaal onderwijs geen doorslaggevende maar wel een belangrijke factor is voor een vestiging van een bedrijf of organisatie. Wel is het een belangrijke factor voor het goed functioneren van het bedrijf. In het algemeen hechten bedrijven met veel internationals (veel) belang aan de aanwezigheid van internationaal onderwijs in de regio. Het rapport van Regioplan zegt daar het volgende over:

Werkgevers stellen dat de keuze voor vestiging in ons land in eerste instantie door andere factoren wordt bepaald. Hierbij speelt de markt waarop de bedrijven/organisaties zich begeven een centrale rol. De vraag of er internationaal onderwijs aanwezig is, komt pas later in de rangorde. "There were many other reasons for wanting to set up here. It was well known that there's good education, which was important but not a driving factor." Hoewel het geen doorslaggevende factor is voor de vestiging, is de aanwezigheid van internationaal onderwijs in de regio belangrijk voor het goed functioneren van het bedrijf. Alle respondenten geven aan dat hun bedrijf of organisatie (veel) belang hecht aan internationaal onderwijs in de regio: "If we can find good and strong education, our families do well and if our families do well, that's good for our business."¹

Ook voor het aantrekken en behouden van personeel is de aanwezigheid van internationaal onderwijs in de regio van belang.

Het aanbod van internationale scholen in ons land speelt dan ook een significante rol bij de werving van internationaal personeel en internationaal talent. Volgens een aantal respondenten is het zelfs een doorslaggevende factor: "Als er geen goed internationaal onderwijs is, dan zeggen ze gewoon nee. Hoe aantrekkelijk de baan ook is." Deze bevinding

¹⁸ Ernst & Young (2018), *Nederland blijft overtuigen als investeringsland, Barometer Nederlands vestigingsklimaat 2018*, <https://www.ey.com/nl/nl/issues/business-environment/ey-barometer-nederlands-vestigingsklimaat-2018>

¹⁹ Regioplan (2016), *Internationaal onderwijs in Nederland*

sluit aan bij de uitkomsten van de ouderenquête, waarin bijna twee derde van de niet-Nederlandse ouders zegt dat de beschikbaarheid van internationaal onderwijs in (zeer) sterke mate een rol heeft gespeeld bij de aanvaarding van werk in Nederland. Andersom komt het volgens werkgevers voor dat werknemers vertrokken omdat het in de regio ontbrak aan internationaal onderwijs in de moedertaal. Twee van de elf werkgevers zeggen dat de aanwezigheid van internationaal onderwijs nabij hun locatie niet of nauwelijks een rol speelt bij de werving van personeel. Een van deze werkgevers werft voornamelijk jonge/net afgestudeerde mensen voor wie dit (nog) geen thema is. De beschikbaarheid van internationaal onderwijs is vooral van belang voor de invulling van senior functies; dat is de doelgroep met schoolgaande kinderen.²⁰

Uit onderzoek van de gemeente Delft geeft maar liefst 91% van de bedrijven aan dat de aanwezigheid van een internationale school voor voortgezet onderwijs in Delft de werving van buitenlands personeel voor de regio Delft voor bedrijven zal vergemakkelijken. Ook in het onderzoek naar de keuzes die ouders maken (zie hoofdstuk 3), blijkt het belang van goed internationaal onderwijs en dat het voor hen een reden is om een baan al dan niet te accepteren.

4.4 BETROKKENHEID VAN DE WERKGEVER

Uit gesprekken met werkgevers in de regio Leiden - Den Haag - Delft blijkt dat er wel verschillen zijn in de mate waarin het bedrijf betrokken is bij de 'zachte landing' van haar werknemers uit het buitenland. In de meeste gevallen is er sprake van een centraal aanspreekpunt voor internationals die hen helpt met het vinden van woonruimte, onderwijs e.d. Tevens wordt gebruik gemaakt van relocators.

In de meeste gevallen is er geen sprake van een vergoeding voor de kosten van onderwijs. Slechts in één geval werden de kosten voor onderwijs van de kinderen volledig betaald. In enkele andere gevallen was er incidenteel sprake van een tegemoetkoming in de kosten tot een bepaald plafond. In tegenstelling tot de vroegere 'expat', ontvangen internationals steeds minder ruime vergoedingen voor onderwijs van hun kinderen in Nederland. Ook hebben internationals steeds vaker een lokaal contract met een veel minder hoog salaris. Met de afbouw van de 30%-regeling zullen internationals nog minder budget overhouden voor het duurdere internationale onderwijs.

Sommige werkgevers zijn zeer betrokken bij de internationale scholen. Zij zien de noodzaak van goed onderwijs voor de kinderen van hun medewerkers en vinden dat zo belangrijk dat zij investeren in de scholen zelf (bijvoorbeeld in faciliteiten of evenementen). Deze bedrijven herkennen en erkennen dat het totale pakket aan scholing en opvang van de kinderen van wezenlijk belang is voor het welzijn van de werkende ouders.

²⁰ Ibid.

4.5 ONTWIKKELING VAN DE WERKGELEGENHEID

De groei van het aantal arbeidsplaatsen bij de internationale instellingen en organisaties is in de periode sinds 2010 circa 13%. De grote bedrijven die in het kader van dit onderzoek benaderd zijn, geven aan dat bij hen de groei in de werkgelegenheid sinds 2010 ongeveer 20% is. Daarmee zijn dit bedrijven en organisaties die sneller groeien dan het gemiddelde voor de regio Haaglanden (0,11% groei sinds 2010)²¹ of Nederland (2% groei sinds 2010).

4.6 KNELPUNTEN

Met name door de grote werkgevers met veel internationals werd aangegeven dat er zorgen bestaan om de beschikbaarheid van plaatsen voor leerlingen op het internationaal onderwijs. Hoewel het tot nu toe altijd lukt om een leerling te plaatsen, levert dit wel veel stress op bij ouders en HR-personeel. Uiteindelijk betekent het, wanneer het niet lukt om een kind te plaatsen, dat de arbeidsovereenkomst niet door gaat, aldus een respondent van de Universiteit van Leiden.

Ook in het rapport van Regioplan werd dit knelpunt door werkgevers aangegeven. Het tekort aan plaatsen op internationale scholen speelt vooral in de regio Den Haag²².

De hoge kosten en het feit dat de taalbarrière een plaats op het reguliere Nederlandse onderwijs in de weg staat worden ook genoemd.

Knelpunten die werkgevers onderkennen met betrekking tot de kwaliteit van het onderwijs zijn genoemd in het rapport van Regioplan: *Werkgevers benoemen het beperkte aanbod voor leerlingen die extra ondersteuning nodig hebben (special educational needs)*.²³

Uit de gesprekken die met werkgevers zijn gevoerd voor dit onderzoek, blijkt dat bedrijven vooral heel tevreden zijn over het internationaal onderwijs, veel meer dan over het regulier onderwijs. Opvallend was echter dat steeds meer bedrijven zich niet bezighouden met het onderwijs van de kinderen van de internationals die zij in dienst hebben en dat er ook steeds minder vanuit de bedrijven vergoed wordt of hulp bij het zoeken wordt geboden. Bedrijven weten dat het een belangrijke motivator is voor hun medewerkers, maar vinden zelf andere factoren belangrijker voor de vestiging van het bedrijf (belastingklimaat, beschikbaarheid van vastgoed etc).

²¹ Voor de regio Leiden hebben we de cijfers alleen beschikbaar vanaf 2013. Sindsdien is er 7% toename van het aantal arbeidsplaatsen (<https://lisa.nl/home>).

²² Regioplan (2016), *Internationaal onderwijs in Nederland*

²³ Regioplan (2016), *Internationaal onderwijs in Nederland*

4.7 CONCLUSIES

- Als vestigingsplaatsfactor is de aanwezigheid van internationaal onderwijs niet doorslaggevend. Wel wordt het belangrijk genoemd door werkgevers. De beschikbaarheid van internationaal onderwijs is vooral van belang voor de invulling van senior functies; dat is de doelgroep met schoolgaande kinderen.
- Voor werkgevers zijn internationale werknemers van belang. Echter de mate waarin zij werken aan een 'zachte landing' voor hun internationale werknemers verschilt. Veelal is er wel sprake van extra aandacht voor internationals binnen de HR afdelingen van de bedrijven. Maar de werkgevers die wij gesproken hebben gaven in de meeste gevallen geen financiële bijdrage aan de kosten voor internationaal onderwijs.
- Het aantal arbeidsplaatsen in de regio Leiden – Den Haag – Delft bij internationale bedrijven, organisaties en kennisinstellingen is de afgelopen jaren veel harder gegroeid dan het totaal en blijft ook de komende jaren groeien. De verwachting is dat meer dan de helft van deze arbeidsplaatsen zal worden ingevuld door internationals.

5

Gemeenten en internationaal onderwijs

5.1 INLEIDING

Nederland heeft een gunstig vestigingsklimaat voor buitenlandse bedrijven en internationale instellingen. Het aanbod van internationaal onderwijs is een van de factoren in de keuze van bedrijven en instellingen om zich in de regio Leiden – Den Haag – Delft te vestigen.

Uit de bestuurlijke Taskforce Internationaal Onderwijs, die in 2017 met een actieplan werd afgesloten, kwam een belangrijk advies: stel op regionaal niveau een netwerk samen van stakeholders om kennis en informatie uit te wisselen en daardoor sneller ontwikkelingen te voorzien en beter in te kunnen spelen op mogelijke problemen. Ook Regioplan had al aanbevolen om de kennisuitwisseling tussen gemeenten te organiseren.

Sinds begin 2018 werken Leiden, Den Haag, Delft, Rijswijk, Westland en Wassenaar/ Voorschoten samen aan het in kaart brengen van het internationaal onderwijs in de regio en de ontwikkelingen daarbinnen. Vertegenwoordigers van deze gemeenten voeren regelmatig overleg over dit onderwerp. Daarbij worden ook nadrukkelijk de scholen voor basis- en voortgezet onderwijs in de regio betrokken.

Door de gesprekken en de kennisuitwisseling, is een ambtelijk netwerk ontstaan waarin problemen en uitdagingen worden besproken en waar ontwikkelingen die de hele regio aangaan kunnen worden gedeeld. Dit heeft grote meerwaarde voor de betrokken gemeenten en de ontwikkelingen in de regio.

In dit hoofdstuk wordt bekeken hoe de gemeenten in de regio Leiden – Den Haag – Delft met internationals en met internationale scholen omgaan. Het hoofdstuk sluit af met een aantal uitdagingen en aanbevelingen.

5.2 BELEID

Voor alle gemeenten in deze regio is het vestigingsbeleid van belang. Alle gemeenten hebben dan ook beleid ontwikkeld op het versterken van het vestigingsbeleid van de gemeente. Zo heeft Rijswijk een integraal acquisitiebeleid opgesteld met daarin de plannen voor de komende jaren voor het binnenhalen en binnenhouden van grote (internationale) bedrijven. Delft, dat in de top drie van gemeenten staat met het hoogste aandeel internationals²⁴, voert een actief beleid op het vestigingsklimaat voor internationals en internationale bedrijven. In de Delftse integrale plannen Onderwijshuisvesting, wordt internationaal onderwijs eveneens meegenomen. De gemeente Den Haag zet met haar beleid ook de komende jaren in op het verder versterken van haar imago als *internationale stad van vrede en recht*. Dat doet zij door te blijven inzetten op verbeteren van het

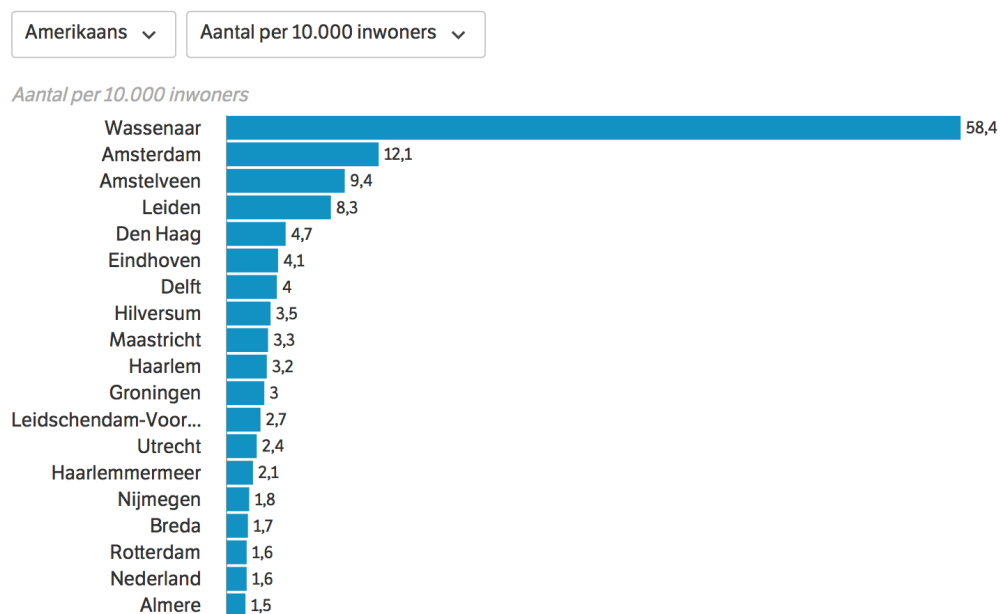
²⁴ Tel je alle internationals bij elkaar op dan zijn Amstelveen en Wassenaar (beiden 7,6 procent) en Delft (4,6 procent) het meest in trek. Bron: <https://www.nrc.nl/nieuws/2015/08/21/dit-zijn-de-expat-gemeentes-van-nederland-a1495299>

vestigingsklimaat voor internationale bedrijven en organisaties. Daarbij zet ze ook actief in op het aantrekken van buitenlandse bedrijven, organisaties en buitenlandse kenniswerkers. Daarnaast is in de nieuwe Haagse Educatieve Agenda een van de ambities gericht op onderwijs dat bijdraagt aan de economie van de stad.

Voor het versterken van het vestigingsklimaat, werken Leiden, Den Haag en Delft samen met de Netherlands Foreign Investment Agency (NFIA). De NFIA ondersteunt buitenlandse bedrijven die internationale activiteiten in Nederland opzetten of uitbreiden. De NFIA geeft informatie aan deze bedrijven, onder andere over belastingen, wettelijke regels en bedrijfslocaties. Daarnaast is de NFIA verantwoordelijk voor de internationale promotie van Nederland als ondernemingsland.

Ook werken gemeenten samen met InnovationQuarter, dat kan assisteren bij vestiging, verhuizing en/of uitbreiding in Zuid-Holland. InnovationQuarter is een onderneming met publieke aandeelhouders (oa de TUD, Universiteit Leiden, Gemeente Westland, Erasmus MC), gericht op het versterken van de economie en werkgelegenheid in Zuid-Holland. Den Haag werkt ook samen met The Hague Business Agency voor relatiemanagement en ondersteuning bij vestiging en verblijf van internationale bedrijven.

Aantal expats naar nationaliteit (absoluut + per 10.000 inwoners voor de top-20 expatgemeenten / cijfers zijn afgerond op tientallen / 0 = <10 expats van deze nationaliteit)



Door: NRCQ Gemaakt met Localfocus

Bron: CBS

Figuur 15: Amerikaanse internationals in Nederland, aantal per 10.000 inwoners, de Volkskrant 2018

De deelnemende gemeenten hebben ook bijna allemaal een zogenaamde *expat desk* waar internationals van informatie worden voorzien en waar ze terecht kunnen voor inschrijvingen, vragen over huisvesting, scholing en gezondheidszorg en waar ze andere informatie over wonen en werken in de gemeente in het Engels kunnen krijgen. Zo is er in Den Haag het THIC – The Hague International Centre, het gemeentelijke aanspreekpunt voor buitenlandse werknemers van internationale organisaties in de regio Den Haag. Hier werken de gemeenten Den Haag, Leidschendam-Voorburg, Rijswijk en Delft, de Immigratie-

en Naturalisatiedienst (IND) en de stichting ACCESS samen aan het voorlichten van EU-burgers, kennismigranten van buiten de EU en wetenschappelijk onderzoekers in dienst van door de IND als referent erkende internationale organisaties en aan 'geprivilegieerden' (diplomaten en consulaire ambtenaren).

Tenslotte streven alle gemeenten ernaar om up to date website te hebben met Engelstalige informatie voor internationals. Immers, de zoektocht naar onderwijs begint vaak al voordat de internationals naar Nederland verhuizen en voor ouders is het aanbod van (internationaal) onderwijs één van de belangrijkste vestigingsmotieven.

Voor onderwijsopties verwijst de Gemeente Leiden naar het Expat Centre Leiden Region²⁵. Hier is informatie te vinden over het onderwijssysteem, de verschillende keuzes die ouders kunnen maken en is een link naar de internationale scholen in Leiderdorp, Voorschoten, Oegstgeest, Wassenaar en naar de website van de Stichting Internationale Scholen (SIO). De gemeente Den Haag heeft op haar website ruime informatie over het (internationale) onderwijs in Den Haag beschikbaar (in het Engels)²⁶. De site geeft informatie over het onderwijssysteem in Nederland en biedt informatie over de verschillende internationale scholen (met doorklik naar de scholen zelf). Ook is er informatie beschikbaar voor internationals die de kinderen liever naar een Nederlandse school sturen. Maar heel bemoedigend is deze tekst niet: *"Sadly, however, the system is not set up for foreigners, so some knowledge of Dutch (or a translator) is essential in making your choice. Also of note, transportation is the parents' responsibility, and the most popular and/or neighbourhood schools can fill up quickly."* De Haagse Scholenwijzer is helaas alleen in het Nederlands beschikbaar, hoewel voor de internationale scholen een Engelstalige en Franstalige beschrijving wordt gegeven én de websites van de internationale scholen zelf in de 'thuis taal' is opgesteld.

De gemeente Delft heeft ook een Engelstalige pagina over onderwijs en kinderopvang voor internationals²⁷. Deze site linkt door naar verschillende andere websites (zoals naar het Ministerie van OCW) waarvan sommige links het helaas niet doen (<https://smartexpat.com/netherlands/how-to-guides/family/schools>) en waar de informatie over PO en VO-scholen in Delft alleen in het Nederlands beschikbaar is. Het overzicht met internationale scholen geeft ook de internationale opties in Den Haag weer en linkt naar de website van Den Haag hiervoor.

5.3 RELATIE MET INTERNATIONALE SCHOLEN

De relatie tussen gemeenten en internationale scholen zijn over het algemeen goed en er is met name met de bekostigde scholen contact.

Een bij het Ministerie van OCW ingediende aanvraag om voor bekostiging in aanmerking te komen, hoeft niet te worden afgestemd met de gemeente waar de internationale school wordt gevestigd voordat een besluit op deze aanvraag wordt genomen. Hetzelfde geldt voor de aanvraag tot aanwijzing als particuliere internationale school waar de leerplicht kan

²⁵ <https://www.expatscentreleiden.nl/en/essentials/essential-information/education>

²⁶ <https://www.denhaag.nl/en/in-the-city/education-and-childcare.htm>

²⁷ <https://www.delft.nl/en/education-and-child-care>

worden vervuld. Hierdoor is het lastig om een optimaal functionerend systeem van internationaal onderwijs in de regio te borgen. De gemeenten hebben weinig sturingsmogelijkheden, waarbij het risico van “wildgroei” aan internationaal onderwijs aanwezig is. Terwijl het van belang is voor gemeenten dat zij een kwalitatief hoogwaardig aanbod hebben en zij de financiële risico’s voor de gemeenten en scholen zo veel mogelijk beperken (zodat zij niet bouwen voor leegstand bijvoorbeeld).

5.4 HUISVESTING

Het zorgdragen voor huisvesting is de enige wettelijke taak van de gemeente richting internationale scholen. Dit geldt alleen voor de bekostigde scholen, dus niet voor de landenscholen (Duitse en Franse school) of de private scholen (de Amerikaanse en Britse school). Door de overheid gesubsidieerde internationale scholen maken zodoende deel uit van het Nederlandse bekostigde onderwijs. Ze krijgen de onderwijsbekostiging op basis van de lokale verordening onderwijshuisvesting en vallen onder het Nederlandse inspectietoezicht.

De meeste gemeenten hebben een afdeling onderwijshuisvesting die nauw betrokken is bij alle uitbreidingsplannen en nieuwe initiatieven van bekostigd onderwijs. Doordat de bekostiging van onderwijshuisvesting geschiedt op basis van de plaatselijke verordening onderwijshuisvesting, kunnen normbedragen per gemeente verschillen. Zo wordt op verschillende manieren invulling gegeven aan de bijdrage in de bekostiging van de extra ruimte behoefte van internationaal onderwijs als gevolg van kleinere klassen met uiteenlopende voertalen. Het verdient aanbeveling om dit voor het (regionaal opererende) internationaal onderwijs zoveel mogelijk gelijk te trekken om een gelijk speelveld te creëren.

Bekostiging van onderwijshuisvesting geschiedt normaliter op basis van geformaliseerde tellingen en prognoses van leerlingenaantallen. Hoewel het duidelijk is dat het internationaal onderwijs groeit, is het moeilijk te voorspellen hoe die groei zich de komende tien jaar ontwikkelt. De harde prognoses die gebaseerd zijn op demografische ontwikkelingen en concrete bouwplannen en als onderbouwing gelden voor uitbreiding van reguliere scholen, blijken niet geschikt om de groei van het internationaal onderwijs te voorspellen. Dit plaatst gemeenten voor de uitdaging om binnen de speelruimte van hun verordening onderwijshuisvesting toch tijdig in voldoende huisvesting voor internationale scholen te voorzien. Het onderhavige onderzoek kan mogelijk aanknopingspunten bieden in de vorm inzicht in de verwachte ontwikkeling van leerlingaantallen voor het internationaal onderwijs op het niveau van de regio (zie de scenario’s in hoofdstuk 6).

De niet-bekostigde internationale scholen geven in het onderzoek aan dat zij ook behoefte hebben aan ondersteuning bij het uitbreiden of het betrekken van een ander pand, het verkrijgen van bouwvergunningen of het regelen van voorfinanciering. Hoewel de gemeenten daar geen wettelijke taak hebben, proberen gemeenten vaak wel te helpen omdat ook de niet-bekostigde internationale scholen belangrijk zijn voor het internationale vestigingsklimaat.

Voortgang aanbevelingen Taskforce Internationaal Onderwijs

De Taskforce Internationaal Onderwijs heeft in haar aanbevelingen het Rijk opgeroepen de komende vier jaar 10 miljoen euro te reserveren voor goede regionale propositities. Dit bedrag is echter niet teruggekomen in de Rijksbegroting.

Het ministerie van Economische Zaken heeft onlangs opdracht gegeven om een prognose-systeem voor internationaal onderwijs te ontwikkelen. De verwachting is dat dit model regionale input nodig zal hebben om een goede prognose te kunnen geven van de groei van het internationaal onderwijs. Het voortzetten van het regionale onderzoek en de monitoring is ook daarvoor van belang.

Ontwikkelingen in de aangrenzende regio's Amsterdam en Rotterdam

De regio Leiden – Den Haag – Delft onderhoudt nauwe contacten over het internationaal onderwijs met de aangrenzende gemeenten Amsterdam en Rotterdam.

De gemeente Amsterdam heeft een scan laten maken van het huidige internationale onderwijs in de regio waaruit blijkt dat er in 2020 zo'n 3.000 plekken extra nodig zijn om te kunnen voldoen aan de vraag naar internationaal onderwijs. De gemeente heeft echter ook bepaald dat er in Amsterdam zelf voorlopig geen ruimte meer is voor nieuwe internationale scholen. Daarom wordt in de bredere regio gekeken naar uitbreiding en nieuwe initiatieven. Daarbij zijn ook de ontwikkelingen in de gemeente Leiden van belang. Ook wordt gekeken of de instroom in het reguliere onderwijs van internationals kan worden versoepeld.

De gemeente Rotterdam is eveneens bezig met internationaal onderwijs. Rotterdam heeft een aantal internationale scholen en kampt met huisvestingsissues. De campus-oplossing (zoals in de gemeente Delft) waarbij een internationale school op de campus van een universiteit of hogeschool wordt gevestigd, wordt momenteel onderzocht. Rotterdam verwacht dat het aantal internationals met lokale contracten zal toenemen en dat de druk op de kosten van de internationale scholen toeneemt.

5.5 CONCLUSIES

- Schoolbesturen en gemeenten investeren zelf veel in internationaal onderwijs om aan de maatschappelijke opdracht te voldoen en te voldoen aan de toenemende vraag naar plekken in het internationaal onderwijs. Daarmee wordt ook risico gelopen. Dit moet wel verantwoord blijven.
- Conjuncturele ontwikkelingen spelen gemeenten parten bij de investering in internationaal onderwijs.
- De bekostiging van de onderwijshuisvesting geschiedt op basis van de plaatselijke verordening, met normbedragen die per gemeente kunnen verschillen. Het verdient aanbeveling om dit zoveel mogelijk gelijk te trekken om een gelijk speelveld te creëren.

6 Hoe verder?

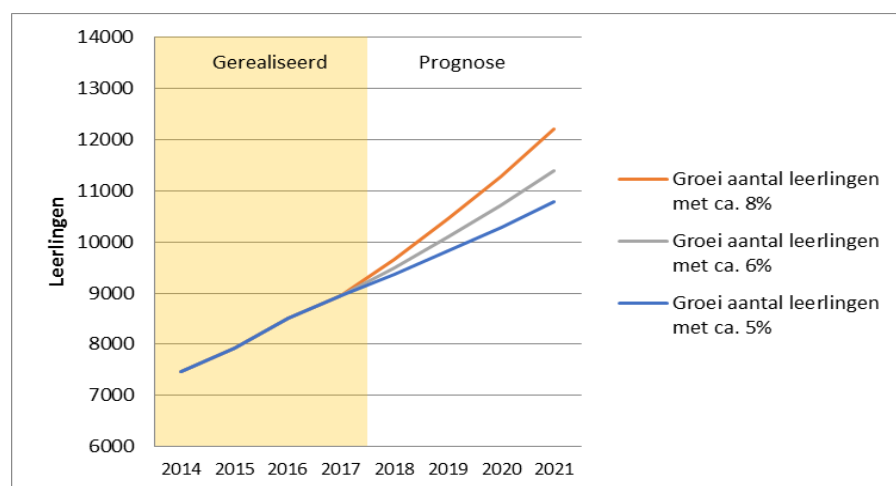
Dit onderzoek heeft tot doel om in kaart te brengen wat de stand van zaken is van het internationaal onderwijs in de regio Leiden – Den Haag – Delft. Op basis van deze nulmeting zijn een drietal scenario's ontwikkeld van de mogelijke ontwikkelingen in de komende jaren. Op basis van de mogelijke ontwikkelingen, zijn een aantal aanbevelingen geformuleerd.

6.1 SCENARIO'S INTERNATIONAAL ONDERWIJS REGIO LEIDEN – DEN HAAG – DELFT

Op basis van onderliggend onderzoek kunnen er drie scenario's worden opgesteld met betrekking tot de ontwikkeling van het internationaal onderwijs in de regio. Met de scenariomethode beschrijven we plausibele alternatieve toekomstprojecties voor een specifiek onderdeel van de toekomst. De ontwikkeling van een visie voor de toekomst is beperkt door wat we niet weten en door ons voorstellingsvermogen. Scenario's zijn een combinatie van inschattingen van wat kan gebeuren en veronderstellingen van wat zou kunnen gebeuren: een wetenschap en een kunst. Toekomstonderzoek geeft beleidsmakers en bestuurders de middelen om de centrale uitdaging aan te gaan; het combineert individuele wensen, kennis en collectieve waarden tot samenhangende beelden over de toekomst.

In de volgende figuur zien we de groei van het aantal leerlingen weergegeven in drie lijnen. Als we de gemiddelde jaarlijkse groei van het aantal leerlingen (6%) doorzetten voor de komende vier jaar, zien we dat de *grijze* lijn uitkomt op ca. 11.400 leerlingen in het internationaal onderwijs in de regio in 2021.

De *oranje* lijn vertegenwoordigt een hoge groei van ca. 8% per jaar. Dit leidt in 2021 tot ruim 3.200 extra leerlingen. De *blauwe* lijn geeft een tragere groei weer van ca. 5%. Dit leidt in 2021 tot bijna 11.000 leerlingen.



Figuur 16: Prognose o.b.v. drie scenario's

Scenario 1: hogere groei (8% per jaar)

De Nederlandse economie beleeft de sterkste economische groei in 10 jaar tijd en steeds meer handelspartners besluiten zich in Nederland te vestigen.

Nederland wordt steeds interessanter als vestigingsland voor zowel internationale organisaties als bedrijven. Steeds meer internationals vestigen zich in Nederland en kiezen voor de regio Leiden – Den Haag – Delft. De groep internationals bestaat ook steeds meer uit gezinnen en de natuurlijke groei stijgt eveneens doordat internationals steeds langer blijven. Er is eveneens een overloop van gezinnen met kinderen uit de Amsterdamse metropoolregio en uit Rotterdam.

In de periode 2014-2017 nam het aantal leerlingen op de internationale scholen in de regio jaarlijks gemiddeld met 6,3% toe. Het aantal leerlingen in het basisonderwijs nam jaarlijks met ca. 5% toe en het aantal leerlingen in het voortgezet onderwijs met ca. 8%.

In dit scenario trekken we de hoge jaarlijks gemiddelde groei (8%) van de afgelopen vier jaar door voor de komende vier jaar. Dit leidt in 2021 tot een toename van het aantal leerlingen met ruim 3.200 (groei van 37% t.o.v. 2014).

Acties:

- Monitoren leerlingaantallen en wachtlijsten;
- Uitbreiding capaciteit bestaande scholen faciliteren en financiële implicaties voor de onderwijshuisvestingsbegroting inschatten;
- Stimuleren start nieuwe scholen c.q. intensievere samenwerking met regulier Nederlands onderwijs;
- Regionaal overleg intensiveren en spreiding internationals over de regio stimuleren;
- Intensiveren overleg schoolbesturen internationale scholen voor kennisuitwisseling en oplossingen bespreken voor knelpunten;
- Goede voorlichting en helder beleid over instroom in het reguliere Nederlandse onderwijs voor internationals;
- Goede voorlichting en kennisdeling en helderheid over beschikbare plekken.

Scenario 2: voortzetting van de huidige groei (6% per jaar)

De huidige internationals zorgen voor een natuurlijke groei van het aantal internationale kinderen van zo'n 5% per jaar. Dit komt overeen met de jaarlijks gemiddelde groei in de afgelopen vier jaar van het basisonderwijs. De groei in het voortgezet onderwijs is wat hoger waardoor het totaal met gemiddeld 6% per jaar groeit.

In combinatie met een blijvende groei van het aantal internationale bedrijven en organisaties, blijft de jaarlijkse groei in de regio gemiddeld stabiel. Natuurlijke groei betekent meer baby's van internationals die in Nederland worden geboren. Dat betekent ook meer kinderen voor de kinderopvang en in het PO (zowel regulier als internationaal). De huidige voorziene toename van het aantal plekken op internationale scholen zorgt op de korte termijn mogelijk voor een verlichting en minder wachtlijsten. Als de huidige ontwikkeling doorzet zullen er op de langere termijn nog steeds extra plekken nodig zijn. De

verwachting bij dit scenario is dat er in 2021 bijna 11.400 leerlingen zullen zijn op de internationale scholen in de regio (een groei van 27% ten opzichte van 2014).

Acties:

- Monitoren groei verschillende sectoren en verschillende gemeenten en daar actief op sturen;
- Monitoren leerlingaantallen en wachtlijsten;
- Uitbreiding capaciteit bestaande scholen faciliteren en financiële implicaties voor de onderwijshuisvestingsbegroting inschatten;
- Regulier regionaal overleg om ontwikkelingen te monitoren;
- Regulier overleg schoolbesturen internationale scholen voor kennisuitwisseling;
- Goede voorlichting en helder beleid over instroom in het reguliere Nederlandse onderwijs voor internationals;
- Goede voorlichting en kennisdeling en helderheid over beschikbare plekken.

Scenario 3: afname van groei (tot 5%)

Nederland wordt minder aantrekkelijk als vestigingsland zowel voor bedrijven als voor internationals [protectionisme, isolationisme, nationalisme]. Er komen steeds minder internationals naar ons land en de natuurlijke groei stopt omdat steeds meer internationals het land verlaten.

Er komen steeds meer early-career en low-cost mobilities en minder gezinnen met schoolgaande kinderen. Ook zijn er meer korte-termijnopdrachten en semipermanente overplaatsingen. Bezuinigingen van bedrijven zorgen ervoor dat er minder ondersteuning en minder financiële compensatie is bij het naar het buitenland gaan, dus gezinnen hebben minder te besteden. Lagere inkomens en vaker lokaal contract dwingen internationals te kijken naar goedkopere onderwijsopties, zoals reguliere scholen. Dat merken vooral de niet-gesubsidieerde scholen.

In eerste instantie zal het aantal leerlingen in het basisonderwijs minder snel groeien, uiteindelijk gevolgd door het aantal leerlingen in het voortgezet onderwijs. De totale groei zal teruglopen tot ca. 5% per jaar. Hierdoor groeit het verwachte aantal leerlingen met ca. 1.800, zo'n 21% ten opzichte van 2014.

Acties:

- Monitoren afname internationals en krimp in schoolgaande kinderen;
- Regulier regionaal overleg om ontwikkelingen te monitoren;
- Regulier overleg schoolbesturen internationale scholen voor kennisuitwisseling;
- Voorlichting over internationaal onderwijs op orde hebben;
- Overleg G5 over spreiding en andere acties ter voorkoming van sluiting van scholen.

De scenario's kunnen worden gebruikt bij het vormgeven van beleid met betrekking tot het internationale onderwijs en de onderwijshuisvesting.

De scenario's richten zich op de korte termijn (komende 2 jaar) en kunnen steeds worden bijgesteld afhankelijk van de veranderende omstandigheden. De "early warning signals"

kunnen vanuit het periodieke vervolgonderzoek tweejaarlijks besproken worden in het overleg met de gemeenten en de schoolbesturen.

Monitor

Factoren die regulier gemonitord kunnen worden zijn:

- Demografisch: hoeveel kinderen van internationals wonen er op moment X in Leiden, Den Haag en Delft en is dit aantal toegenomen of afgenomen; hoeveel kinderen bezoeken een internationale school (opgave van de internationale scholen) en hoe groot zijn de wachtlijsten. Ook kan er gekeken worden naar het aantal kinderen van internationale kenniswerkers die op reguliere scholen zitten;
- Economisch: groeit het aantal arbeidsplaatsen voor internationals nog in de regio (aantal internationale bedrijven, organisaties en NGO's. Eventueel ook het aantal startups) hebben internationals nog economische voordelen waardoor ze makkelijker het duurdere internationale onderwijs kunnen betalen;
- Sociaal-maatschappelijk: staat internationaal onderwijs nog goed bekend onder de doelgroep, is er nog voldoende maatschappelijk draagvlak voor internationaal onderwijs en is er voldoende informatie beschikbaar op basis waarvan ouders een keuze kunnen maken voor internationaal onderwijs (bevragen internationale ouders);
- Politiek-juridisch: zit wet- en regelgeving scholen niet in de weg en beperkt het ouders niet om vrij te kiezen voor de school van hun keuze.

6.2 AANBEVELINGEN

Uit dit onderzoek komen de volgende aanbevelingen voor de gemeenten in de regio Leiden

- Den Haag - Delft:

- Kies voor de regionale aanpak en stem af met de regio Rotterdam, MRDH, de Economic Board Zuid-Holland, maar ook met de andere regio's (o.a. Amsterdam, Utrecht en Eindhoven) en het Rijk;
- Voortzetten van ambtelijk overleg over internationaal onderwijs in de regio en minimaal twee keer per jaar de ontwikkelingen doornemen en jaarlijks bestuurlijk met de betrokken wethouders;
- Voortzetten van het overleg van gemeenten met de scholen en minimaal twee keer per jaar de ontwikkelingen doornemen;
- Op basis van deze nulmeting om het jaar of ieder jaar een kort onderzoek uitvoeren naar de stand van zaken van het internationaal onderwijs in de regio waarbij gekeken wordt wat de ontwikkelingen zijn, hoe deze zich ten opzichte van elkaar verhouden, of ouders en bedrijven nog tevreden zijn en of het aanbod nog voldoende is. Te denken valt aan:
 - het jaarlijks bevragen bij de scholen wat de ontwikkeling is in de leerlingenaantallen op de scholen;
 - jaarlijkse bespreken wat de wachtlijstomvang is en de gevolgen daarvan voor de scholen;

- om de twee jaar een gesprek met (vertegenwoordigers van) internationale ouders óf een vragenlijstonderzoek doen om zo de behoeften en knelpunten bij ouders in beeld te krijgen (bv via het Expatcentre);
 - om de twee jaar een gesprek met (vertegenwoordigers van) internationale bedrijven en instellingen voeren óf een vragenlijstonderzoek doen om zo het HRM-beleid, de behoeften en knelpunten bij bedrijven in beeld te krijgen;
 - in het halfjaarlijks gesprek tussen gemeenten als agendapunt het beleid opnemen, zodat de inzet en beoogde doelen periodiek getoetst kunnen worden.
- Onderzoeken of er gezamenlijk informatie over onderwijs in de regio kan worden aangeboden, zoals een Engelstalige Scholenwijzer of een overzicht van het onderwijsaanbod voor internationals. Een expat center biedt uiteenlopende informatie over huisvesting, financiën, belastingen, onderwijs en faciliteert onder meer een vlotte aanvraag van benodigde verblijfsdocumenten en de inschrijving in de Basisregistratie Personen (BRP) in samenwerking met gemeenten en IND. Een informatiepakket (digitaal) met actuele informatie over onderwijssysteem, aanbod verschillende soorten onderwijs in de regio (waar is welke plek), benodigde stappen om een kind aan te melden (en beperkingen bijvoorbeeld leerlingplafond) kan helpen. Maar ouders zoeken al voor aankomst in Nederland naar informatie over onderwijs en scholen. Het aanbieden van informatie over onderwijs in de regio op één centrale plek (met links vanuit de verschillende gemeentes) kan uitkomst bieden. Verspreiding van die informatie via social media (Facebook maar ook blogs over wonen in Nederland is belangrijk);
 - Nader onderzoeken waar en hoe veel behoefte er is aan internationaal speciaal onderwijs en VMBO onderwijs en of een aanpassing van het IB daarbij een gewenste en mogelijke route is;
 - Nadere verkenning met het Rijk, naar de mogelijkheden van nieuwe hybride vormen van regulier onderwijs/TTO en internationaal onderwijs, toegankelijk voor zowel Nederlandse als buitenlandse kinderen, waarbij een combinatie gemaakt wordt van TTO en IB en die een bijdrage leveren aan integratie en wereldburgerschap.

Bronnen

A en O Consult (2015). *Eindrapport Quickscan Internationaal voortgezet onderwijs Delft*. Rapportage RAO-318.15.11. Dordrecht

Bus, A. & A. Roode (2018). *Schoolkeuzemotieven van ouders. Een literatuurstudie*. Gemeente Rotterdam: Onderzoek en Business Intelligence.

B&T organisatieadvies (2017). *Verkenning naar internationaal onderwijs in Rotterdam*. Gemeente Rotterdam

CBS (2015). *Expat, wanneer ben je het? Een afbakening van in het buitenland geboren werknemers op basis van loon*, Jeroen Ooijevaar, Lona Verkooijen.

Decisio (2018). *Onderzoek toegankelijkheid Nederlands onderwijs voor internationals*, Den Haag en Leiden.

Decisio (2017). *Economische analyse internationale werknemers, studenten en zelfstandigen in Nederland*. Regiorapportage Den Haag en Regiorapportage Leiden.

Decisio (2016). *Deltaplan Internationaal Onderwijs Metropoolregio Amsterdam. Verbinden, Versnellen, Regionaal Coördineren*.

Metropoolregio Amsterdam (MRA) (2017). *Deltaplan Internationaal Onderwijs. Verbinden, Versnellen, Regionaal Coördineren*. Amsterdam

Netherlands Foreign Investment Agency (NFIA) (2016). *Monitor vestigingsklimaat Rijksoverheid*

Nuffic (2017). *Europees Baccalaureaat. Het onderwijssysteem van het Europees Baccalaureaat beschreven en vergeleken met het Nederlandse systeem*. Den Haag

Planbureau voor de Leefomgeving (2014). *Buitenlandse kenniswerkers in Nederland. Waar werken en wonen ze en waarom?* Den Haag

Taskforce Internationaal Onderwijs (2017), *Actieplan Voorbereid op de toekomst*

Wel, J.J. van der, Bertling, L.M. en P.H. Renooy (2016). *Internationaal onderwijs in Nederland*. Amsterdam: Regioplan.

Interviews met ouders in Den Haag (Sara, Karoline, Kamini en Peter, Stephane, Begona en Manfred)

Interviews met internationale bedrijven

Informatie vanuit schoolbesturen regulier onderwijs (Primo)

II UITGEBREIDE GEGEVENS UIT DECISIO REGIORAPPORTEN

Decisio heeft een landelijk onderzoek en regionale onderzoeken (waaronder regio Den Haag en regio Leiden) uitgevoerd voor de periode 2009 tot en met 2015 (7 onderzoeksjaren). In het navolgende is vooral dit onderzoek gebruikt om een beeld van 'de international' te schetsen.

Het aantal kenniswerkers fluctueert en neemt jaarlijks toe.
Het aantal kenniswerkers in Nederland fluctueert (+26% in 2014 en -4% in 2015) en landelijk gezien behoort 17% tot de groep kenniswerkers. In de regio Den Haag (de negen gemeenten van Haaglanden en Delft) is er voor de regio 070 eenzelfde fluctuatie te zien (+25% en -4%) maar voor de regio 015 (na een daling in 2013 van -18%) een lichte stijging (+1% en +3%). In de regio Leiden (bestaande uit 6 gemeenten) is een sterkere fluctuatie te zien (+31% in 2014 en -7% in 2015).

Het aantal internationale arbeidsmigranten stijgt landelijk gezien behoorlijk (+10% in 2015) en verdubbelde tussen 2009 en 2015. Dit is ook in de regio Den Haag en Leiden te zien.

Het aantal arbeidsmigranten is tussen 2009 en 2015 (bijna) verdrievoudigd.
De jaarlijkse instroom van internationale werknemers tussen 2010 en 2015 is landelijk gezien verdubbeld; in Haaglanden zelfs verdrievoudigd en in Leiden bijna verdrievoudigd. Ook de uitstroom steeg. Netto stromen er meer internationale werknemers in. Het algemene beeld is dat een steeds groter aandeel na het eerste jaar uitstroomt.

Kenniswerkers zijn afkomstig uit buurlanden, Polen en Frankrijk; arbeidsmigranten voornamelijk uit Polen

Bij kenniswerkers gaat het zowel landelijk als in de regio 070 en Leiden bij de herkomstlanden vooral om internationals uit Duitsland en Verenigd Koninkrijk; bij arbeidsmigranten om Polen, Bulgarije, Duitsland en Turkije. In de regio 015 verschilt dit: er is geen land dat wat betreft de herkomstlanden van de instroom een overheersende eerste positie heeft.

Vooraf ongehuwde mannen zijn oververtegenwoordigd in de populatie van internationale werknemers

Het merendeel van de internationale werknemers is man (landelijk 59%; regio 070 55%; regio 015 66%; Leiden 58%); kenniswerkers zijn vaker van het mannelijk geslacht. Ook zijn kenniswerkers gemiddeld ouder dan arbeidsmigranten (landelijk is dit 79% respectievelijk 44% ouder dan 35 jaar; in regio 070 is dit 75% en 46%; in regio 015 is dit 68% en 67%; in Leiden is dit 72% en 32%).

Een kwart van de economisch-actieve internationale werknemers is gehuwd; kenniswerkers zijn vaker gehuwd dan arbeidsmigranten (landelijk is dit respectievelijk 43% en 21%; regio 070 50% en 25%; regio 015 42% en 24%; Leiden 43% en 17%).

De meeste internationale werknemers hebben geen kinderen.

Landelijk gezien heeft meer dan de helft (57%) van de kenniswerkers geen kinderen; 16% heeft een kind; 20% twee en 7% drie kinderen. In de regio 070 heeft 51% van de kenniswerkers geen kind; 17% een kind; 23% twee kinderen en 8% drie of meer kinderen. In de regio 015 zijn relatief minder kenniswerkers met kinderen: 65% heeft geen kinderen; 15% een kind, 15% twee kinderen en 5% drie of meer kinderen. Tot slot zien we eenzelfde beeld in de Leidse regio: 58% heeft geen kinderen; 17% een kind; 21% twee kinderen en 5% drie of meer kinderen. Bij arbeidsmigranten heeft driekwart geen kind (landelijk 76%; regio 070 73%; regio 015 80%; Leiden 80%).

Het aantal kinderen van internationale werknemers (en vooral kenniswerkers) groeit gemiddeld jaarlijks met 5%.

Bijna alle internationale werknemers wonen in een huurwoning

Landelijk gezien woont 75% van de kenniswerkers en 96% van de arbeidsmigranten in een huurwoning. In de regio 070 is dit respectievelijk 85% en 98%; in de regio 105 81% en 96%; in de regio Leiden 79% en 97%.

Kenniswerkers hebben een hoger jaarinkomen dan arbeidsmigranten

Internationale werknemers zijn ten opzichte van 2013 iets meer gaan verdienen. De helft van de internationale kenniswerkers (50%) heeft een jaarinkomen boven de € 50.000 (waarvan 13% boven de € 10.000). In de regio 070 is dit 62%; in de regio 015 48% en in Leiden 52%. Bij de arbeidsmigranten verdient 97% niet meer dan € 50.000 (in regio 015 ligt het jaarinkomen hoger dan in de regio 070).

Steeds meer internationals verhuizen naar Nederland op een lokaal contract met een modaal inkomen in tegenstelling tot de 'klassieke expat' die met een hoog salaris en schoolgeld naar Nederland komt.

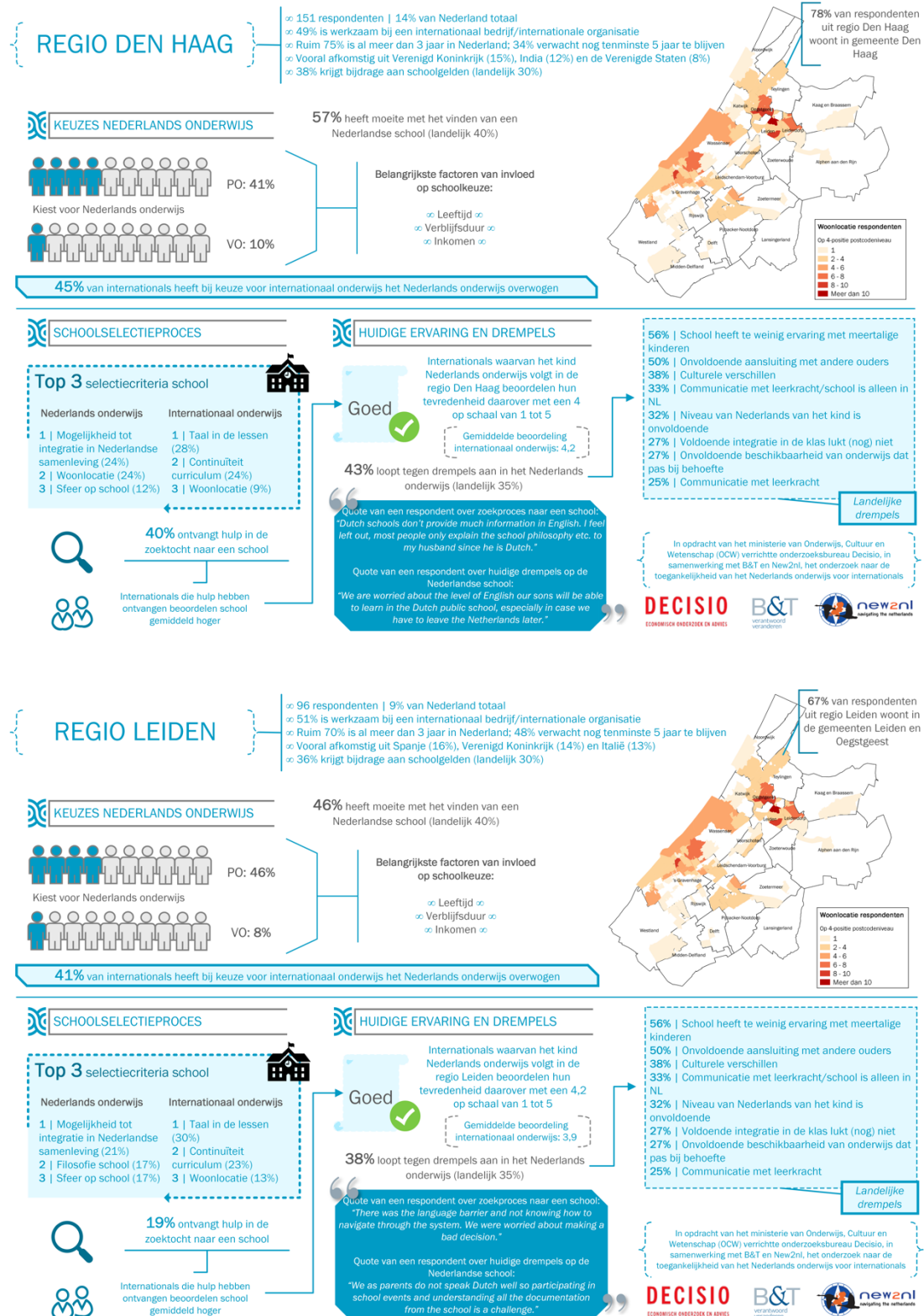


LIJST MET AFKORTINGEN

BO	Basisonderwijs
BSN	British School in the Netherlands
EMA	Europees Medicijnagentschap
ESH	European School of The Hague
HSV	Haagse Scholen Vereniging
IB	International Baccalaureate
IGBO	Internationaal georiënteerd basisonderwijs
IGVO	Internationaal georiënteerd voortgezet onderwijs
ISH	International School of The Hague
ISK	Internationale schakelklas
PO	Primair onderwijs (basisonderwijs en speciaal onderwijs)
TTO	Tweetalig onderwijs
VMBO	Vorbereidend middelbaar beroepsonderwijs
VO	Voortgezet onderwijs
VSO	Voortgezet speciaal onderwijs

IV

INTERNATIONALS IN HET REGULIERE ONDERWIJS, DECISIO





Den Haag

