



**Den Haag**

# **Corona Monitor Haagse economie**

**26 maart 2020**

# Inleiding

De coronacrisis en de genomen maatregelen om de verspreiding van het virus te controleren, hebben grote gevolgen voor ons leven en de Haagse economie. Veel ondernemers hebben hun deuren moeten sluiten, kunnen geen of moeilijker zakendoen met buitenlandse partners, krijgen onderdelen of producten niet meer geleverd, hebben te maken met stijgende transportkosten of beurzen en reizen die worden afgezegd. Deze maatregelen hebben zowel direct als indirect, op korte en lange termijn grote economische consequenties.

Wat de precieze gevolgen van het virus zijn, is op dit moment nog lastig te zeggen. Het doel van deze monitor is om aan de hand van beschikbare onderzoeken en cijfers inzicht te geven in de (mogelijke) economische impact op de Haagse economie. De monitor zal iedere twee weken worden ge-update.

Links naar relevante recente publicaties :

<https://www.cpb.nl/scenarios-coronacrisis#>

<https://www.economicboardzuidholland.nl/coronamonitor-zuid-holland-1-impact-op-zuid-hollandse-economie/>

<https://www.ing.nl/zakelijk/kennis-over-de-economie/onze-economie/de-nederlandse-economie/publicaties/coronavirus-en-effecten-op-pintransacties.html>

# Impact op de landelijke economie

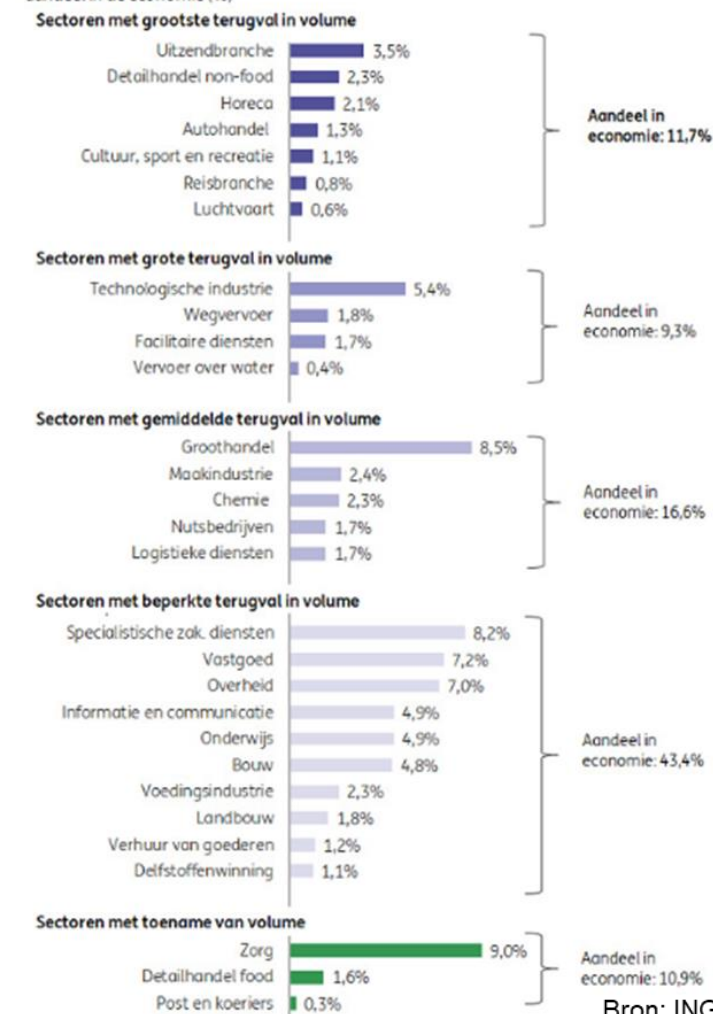
Het Centraal Planbureau (CPB) schetst in vier scenario's de economische impact van het coronavirus in 2020 en 2021. De scenario's hanteren verschillende uitgangspunten voor de duur van de contactbeperkingen en de diepte van de economische doorwerking. In alle scenario's resulteert een recessie, het bbp krimpt in 2020 met 1,2% tot 7,7%. In het lichtste scenario veert de economie al in het derde kwartaal van 2020 weer op, in het zwaarste scenario ontstaan er ook problemen in de financiële sector en verslechtert het buitenlandbeeld verder. In dat scenario zal er ook in 2021 een krimp van het bbp van 2,7% optreden. In drie van de vier scenario's is de neergang dieper dan in de crisis van 2008/2009.

Scenario's	Bbp-groei (%)		Werkloosheid (% ber.bev.)		EMU-saldo (% bbp)	
	2020	2021	2020	2021	2020	2021
I: 3 mnd. beperkingen	-1,2	3,5	4,0	4,5	-1,3	-0,5
II: 6 mnd. beperkingen	-5,0	3,8	4,2	5,3	-4,6	-2,9
III: 6 mnd. beperkingen, doorwerking negatiever	-7,7	2,0	6,3	8,4	-6,8	-5,7
IV: 12 mnd. beperkingen, aanvullende problemen vanuit buitenland en financiële sector	-7,3	-2,7	6,1	9,4	-7,3	-9,9

Volgens de werkgeversvereniging AWWN die een enquête hield onder de achterban, verwachten werkgevers een terugval in omzet van 25% in maart en 50% in april. Toch zetten meeste bedrijven in de tot voor kort krappe arbeidsmarkt in op behoud van personeel. Een op de tien werkgevers geeft aan afscheid te nemen van flexibel personeel. Drie op de tien houden de optie open om dat alsnog te doen. Bijna de helft van de bedrijven is van plan gebruik te maken van overheidsmaatregelen (met name de Noodmaatregel overbrugging voor werkbehoud – NOW). 16 procent van de bedrijven overweegt om een of meer bedrijfsvestigingen te sluiten of is daar al mee bezig.

## Zwaar getroffen sectoren vormen samen ruim 20% van de economie

Sectoren verdeeld naar verwachte volume-ontwikkeling door de corona-uitbraak met daarbij hun aandeel in de economie (%)\*



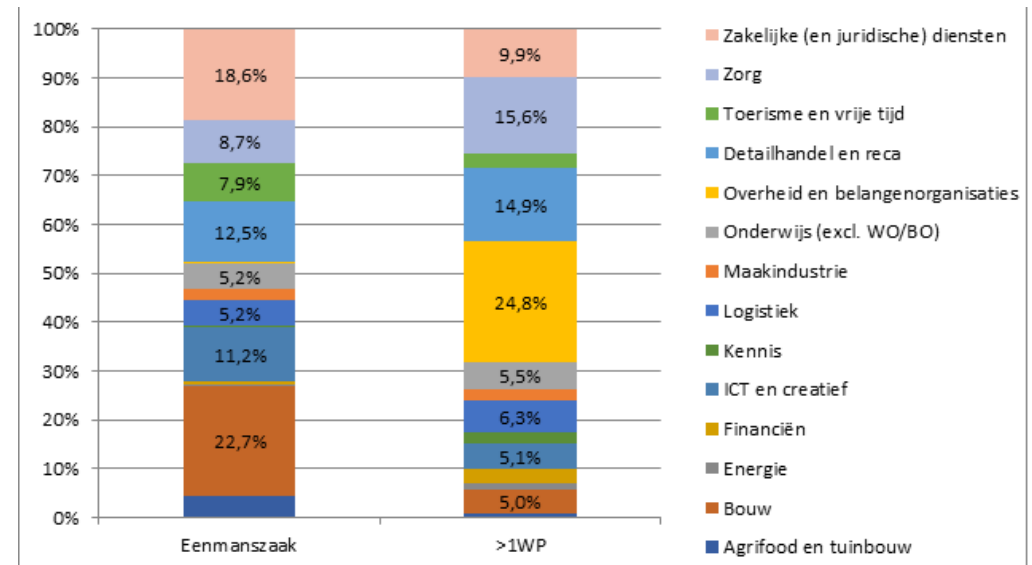
Bron: ING 2020/03/19

# Haagse economie

Op 1 januari 2019 had Den Haag 288.530 banen. Dat waren er 7.520 meer dan op 1 januari 2018, een groei van 2,7%. Voor het vijfde jaar op rij was sprake van een duidelijke groei. Het aantal vestigingen is sinds 2000 continue blijven groeien. Op 1 januari 2019 heeft Den Haag 59.000 vestigingen.

De 390 vestigingen met 100 werknemers of meer zijn in Den Haag verantwoordelijk voor bijna de helft van de banen (46%). In totaal zijn er bij het grootbedrijf sinds 2000 6.130 banen bij gekomen (5% groei). Het MKB, vestigingen met 1 t/m 99 werknemers, drijft voor een belangrijk deel op eenmanszaken. Het aantal eenmanszaken is enorm toegenomen, van 9.000 begin 2000 naar 44.860 begin 2019, bijna een vervijfvoudiging.

Haagse banen naar economische sector, eenmanszaken versus overige vestigingen



# Economische impact

## Banen en vestigingen

Den Haag	Aantal bedrijven	Aantal werkzame personen excl. Uitzendkrachten	Uitzendkrachten*
Advisering, onderzoek, special. zakelijke dienstverlening	11.368	31.306	934
Bouwnijverheid	10.072	15.706	381
Cultuur, sport en recreatie	3.849	8.347	208
Financiële instellingen	446	7.595	287
Gezondheids- en welzijnszorg	5.536	41.228	362
Groot- en detailhandel; reparatie van auto's	7.174	32.511	287
Industrie	1.184	7.284	306
Informatie en communicatie	3.202	13.046	588
Landbouw, bosbouw en visserij	2.112	2.837	144
Logies-, maaltijd- en drankverstrekking	2.449	12.636	308
Onderwijs	3.029	19.193	126
Openbaar bestuur, overheidsdiensten, sociale verzekeringen	212	47.942	2.106
Overige dienstverlening	2.907	10.378	302
Productie, distributie, handel in elektriciteit en aardgas	16	132	42
Verhuur van en handel in onroerend goed	792	2.825	55
Verhuur van roerende goederen, overige zakel. dienstverl.	3.027	10.804	618
Vervoer en opslag	1.364	10.452	271
Winning van delfstoffen	23	1.227	171
Winning/distributie van water; afval(water)beheer,sanering	103	1.031	133

Hoge mate van impact door coronavirus

Redelijke mate van impact door coronavirus

Geringe mate van impact door coronavirus

# Economische impact

## Toerisme, winkels en horeca

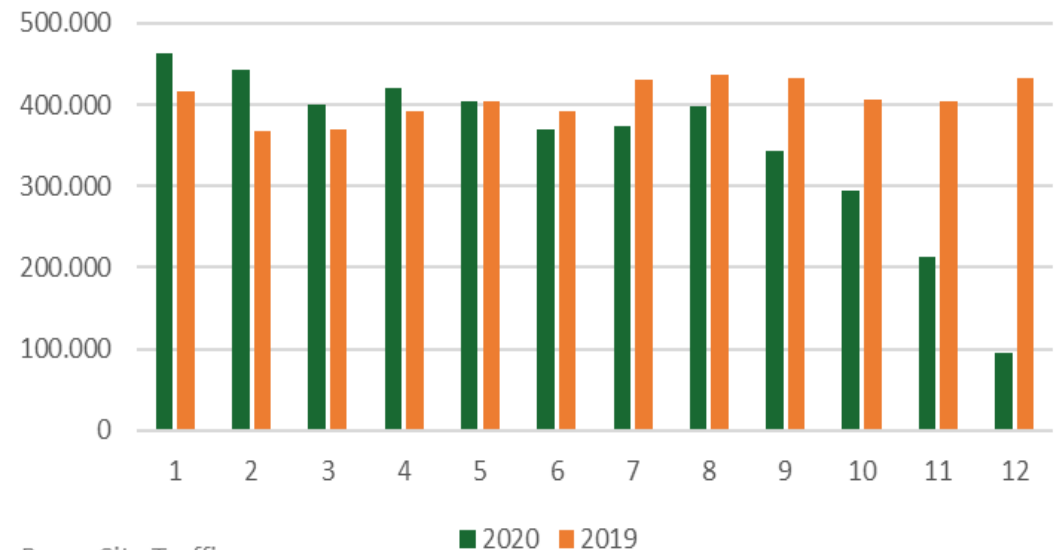
Het directe effect van de crisis is het meest zichtbaar in toerisme, winkels en horeca: Hotels staan vrijwel leeg, culturele activiteiten liggen stil, evenementen en congressen gaan niet door, de Haagse Markt is rustig, strandtenten stonden op het punt van openen maar alle horeca moest sluiten, winkels sluiten. Het bezoek aan de binnenstad is binnen een week met 80% gedaald. De bezettingsgraad in de Haagse hotels daalde onder 2%. Toerisme zorgt normaal voor zo'n € 150 miljoen bestedingen in detailhandel en € 270 miljoen in de Haagse horeca.

In deze sectoren zitten ca 53.000 Haagse banen, meer dan een zesde van de totale werkgelegenheid, juist ook veelal voor praktisch opgeleiden. De crisis zal kunnen zorgen voor permanente sluitingen en faillissementen, toename van leegstand en negatieve uitstraling op hele winkelgebieden en de binnenstad. Het komende half jaar, de voor deze bedrijven belangrijkste periode, valt nu in het water. De betekenis hiervan voor de Haagse economie is fors.

### Bezettingsgraad hotels Den Haag (Visitor Data)



### Bezoeken aan het Kernwinkelgebied per week, 2019 en 2020



Bron: City Traffic

# Economische impact

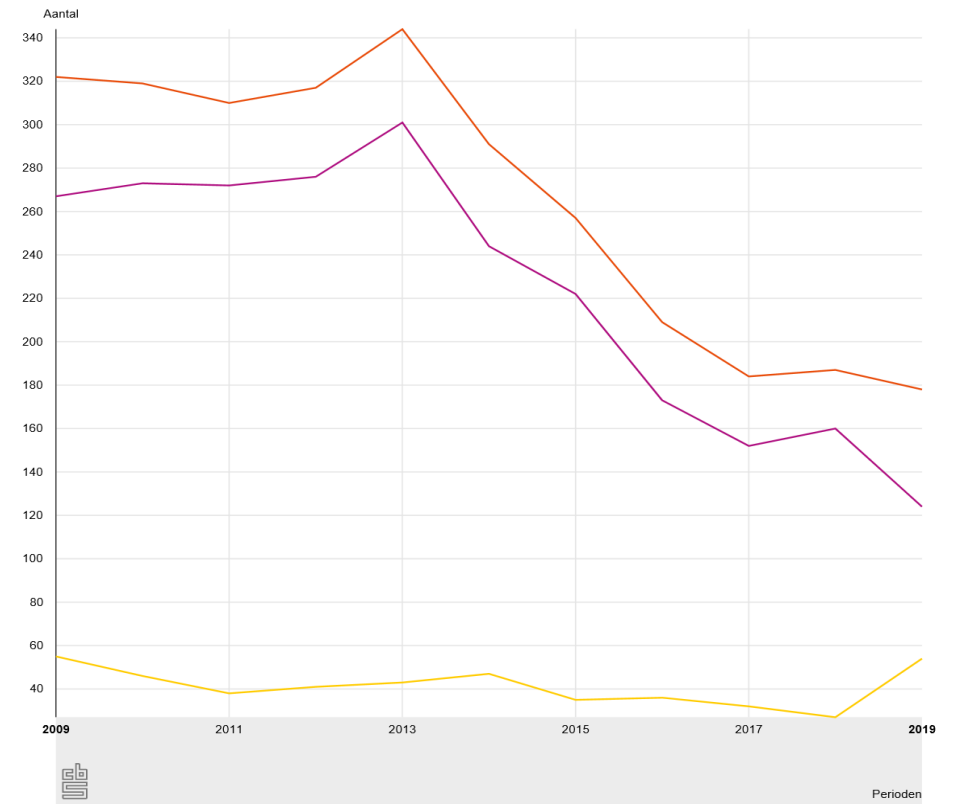
## Overige sectoren en start-ups en scale-ups

Bedrijven kunnen door de maatregelen geen of moeilijker zaken doen met buitenlandse partners, krijgen onderdelen of producten niet meer geleverd, zien de transportkosten stijgen en beurzen en reizen worden afgezegd. Specifiek voor Den Haag zien we de effecten op de maakindustrie, die in Den Haag en de regio juist in opkomst is (zoals het composietencluster in Technology Park Ypenburg). De energiebedrijven worden bovengemiddeld zwaar getroffen, ook door de handelsoorlog tussen Rusland en de OPEC. De klappen in de sierteelt zijn ook merkbaar bij de bedrijven, bijvoorbeeld op ZKD, die veel aan het Westland leveren. De gevolgen bij (voor Den Haag belangrijke) sectoren/clusters als de IT/telecom, financiële en juridische dienstverlening, kennisinstellingen, security en uiteraard overheid en zorg zijn voorlopig beperkt.

Startups, scale-ups en sociaal ondernemers hebben het moeilijk: Dit is een voor de toekomstige Haagse economie belangrijke groep die het moeilijk heeft en krijgt. Met ImpactCity kent Den Haag een steeds sterker ecosysteem van vernieuwende bedrijven, die bijdragen aan een betere wereld. Deze bedrijven zijn cruciaal voor het toekomstig verdienvermogen, maar zijn juist in deze onvoorziene crisis zeer kwetsbaar. Ze hebben niet tot nauwelijks vet op de botten en zitten voor grootste deel nog in de fase dat ze cash flow negatief zijn. Ook veel sociaal ondernemers hebben noodgedwongen de deuren moeten sluiten. Hier staat de werkgelegenheid dus ook onder druk. Meer dan 80% van de start- en scale-ups heeft binnen zes maanden geen geld meer (landelijk onderzoek TechLeap). De inschatting van IQ is dat enkele tientallen procenten van dit soort bedrijven in financiële nood kan komen de komende periode. Startups lijken niet in aanmerking te komen voor veel van de noodmaatregelen die zijn genomen door het Rijk.

### Faillissementen; bedrijven en instellingen, regio

Onderwerp: Uitgesproken faillissementen  
Regio's: Agglomeratie 's-Gravenhage (CR)



#### Type gefailleerde

- Bedrijven, instellingen en eenmanszaken
- Natuurlijke personen met eenmanszaak
- Bedrijven en instellingen

# Economische impact

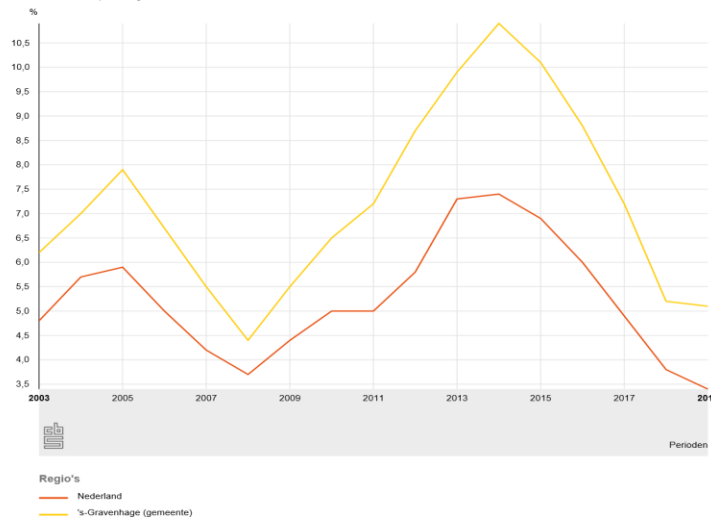
## Arbeidsmarkt

Flexibele arbeidskrachten en zzp-ers zijn kwetsbaar: Bedrijven verliezen inkomsten, maar vaste lasten lopen veelal door. Begin 2019 telde Den Haag 41.610 zzp-ers, vooral werkzaam in de sectoren bouw, zakelijke dienstverlening en ICT en creatief. Ook in de detailhandel en horeca zijn veel zzp-ers werkzaam. Om deze arbeidskrachten te beschermen heeft het Rijk verschillende regelingen aangekondigd, met een doorlooptijd van drie tot zes maanden. Daarmee blijven deze groepen op de langere termijn kwetsbaar als het virus en de daarbij behorende economische effecten aanhouden.

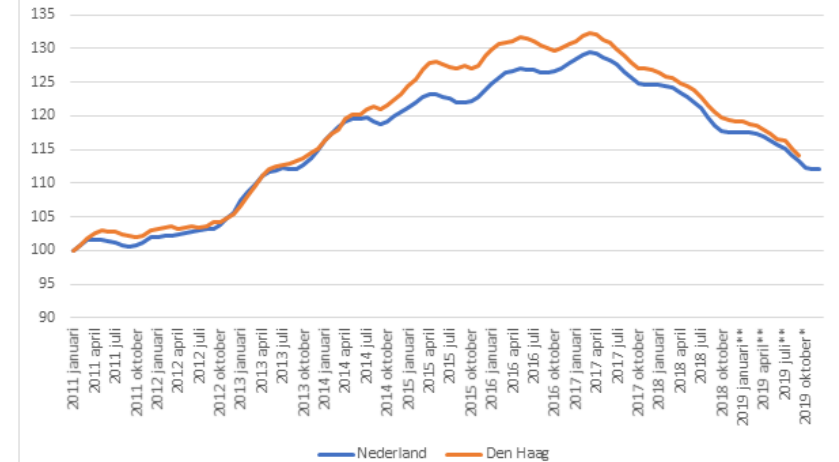
De werkloosheid is de afgelopen jaren flink gedaald, hetzelfde geldt voor de uitkeringen. De verwachting is dat deze weer fors gaan toenemen, maar dat vermoedelijk pas in het tweede kwartaal van dit jaar zichtbaar worden in de cijfers.

Arbeidsdeelname; provincie

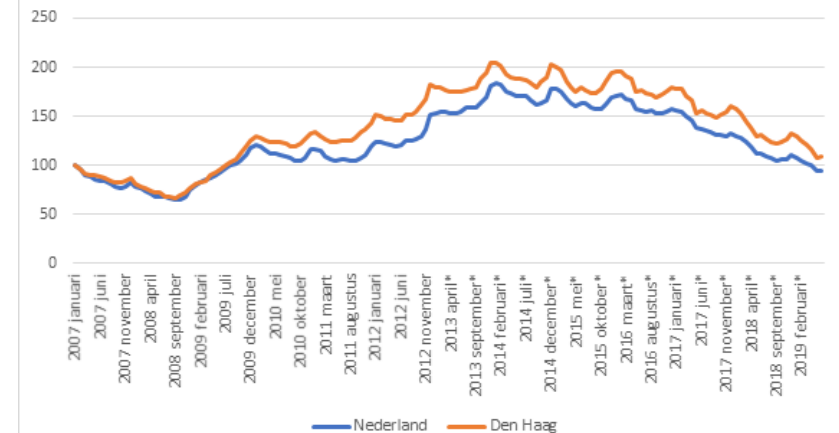
Onderwerp: Beroepsbevolking  
Werkloosheidspercentage



Ontwikkeling aantal bijstandsgerechtigden tot AOW-leeftijd  
(index, januari 2011=100)



Aantal WW-uitkeringen (indexcijfers, januari 2007 =100)





# Vervolg Monitor

Over twee weken zal deze monitor een update krijgen. Dan zijn de cijfers over het producentenvertrouwen over de maand maart bekend. Verder zullen er cijfers beschikbaar zijn over het aantal ZZP-ers dat zich bij de gemeente heeft gemeld om gebruik te maken van de noodmaatregelen.

Ook zal de afdeling economie in nauw contact blijven staan met de grotere bedrijven en instellingen in Den Haag en zullen de signalen van deze bedrijven in de monitor worden gedeeld.

# Bronnen

- [AWVN: Effecten van de coronacrisis op bedrijven](https://www.awvn.nl/download/28919/?page=28922)  
<https://www.awvn.nl/download/28919/?page=28922>
- Rabobank: Centrale sectoren schokgevoeliger dan grootte doet vermoeden  
<https://economie.rabobank.com/publicaties/2020/maart/centrale-sectoren-schokgevoeliger-dan-grootte-doet-vermoeden/>
- Techleap: The Dutch Tech ecosystem & COVID  
19 [https://issuu.com/techleap/docs/covid-19-report-march-finalfinal?mc\\_cid=65be3ae038&mc\\_eid=036f4a010a](https://issuu.com/techleap/docs/covid-19-report-march-finalfinal?mc_cid=65be3ae038&mc_eid=036f4a010a)
- CPB: scenario's coronacrisis, <https://www.cpb.nl/scenarios-coronacrisis#>
- Economic Board Zuid-Holland: Coronamonitor  
<https://www.economicboardzuidholland.nl/coronamonitor-zuid-holland-1-impact-op-zuid-hollandse-economie/>
- LISA, werkgelegenheidsregister
- CBS, werkloosheid, uitkeringen