

- Themabrief: [Algemeen](#)
- DSO/Programmamanagement, Strategie en Onderzoek (PSO)

Mei 2017

Positie van Den Haag ten opzichte van andere grote steden

De Atlas voor Gemeenten wordt jaarlijks gepubliceerd.¹ Daarin worden de 50 grootste steden van Nederland op verschillende terreinen met elkaar vergeleken. De Atlas is door de jaren heen een stabiele benchmark gebleken om gemeenten te vergelijken en is methodisch goed onderbouwd; daardoor is het één van de meer relevante 'lijstjes' voor gemeenten om hun ontwikkeling te ijken. Naast het algemene deel gaat de Atlas ieder jaar in op een ander thema. Dit keer is dat 'geluk'. Wanneer we kijken naar de positie die Den Haag in de loop der jaren inneemt dan blijkt dat het een aantrekkelijke stad is en blijft om in te wonen, maar dat de stad sociaal-economisch gezien meer problemen kent. Den Haag doet het in sociaal-economisch opzicht iets beter dan Rotterdam, maar slechter dan Amsterdam en veel slechter dan Utrecht. Deze Kenniswijzer vat de inhoud samen vanuit het Haagse perspectief.

Geografie van geluk

Volgens de door Atlas voor Gemeenten geconstrueerde geluksindex is 87% van de Nederlandse bevolking gelukkig. Dat aandeel ligt in de lijn met recent onderzoek van het CBS en is de laatste jaren constant gebleven. Nederland staat daarmee op de ranglijst van Europese landen op de tweede plaats, net achter Denemarken.

Van de Nederlandse steden zijn de inwoners van Ede het gelukkigst, 89% van de inwoners is hier gelukkig. Rotterdam scoort met 82% het laagst. Den Haag scoort evenals andere grote steden ook relatief laag. De bandbreedte is echter betrekkelijk gering, zeker als dit met verschillen in persoonlijke omstandigheden wordt vergeleken. Zo is ca. 95% van de mensen met goede gezondheid gelukkig tegenover 74% van de mensen die hun gezondheid als minder goed typeren. Ook sociale contacten zijn belangrijk. Zo is bijna 90% van de mensen die wekelijks hun familie en/of vrienden zien gelukkig versus 65% van de mensen die hen zelden of nooit zien.

Uit het onderzoek van Atlas voor Gemeenten blijkt dat hoogopgeleiden, rijke, christelijke, getrouwde 65-plussers zonder thuiswonende kinderen en zonder migratieachtergrond het meest gelukkig zijn. Het meest ongelukkig zijn laagopgeleide, gescheiden, 35-64 jarige arbeidsongeschikten met thuiswonende kinderen en een migratie-achtergrond en oorspronkelijk afkomstig uit een islamitisch land. Omdat de samenstelling van de bevolking tussen gemeenten sterk verschilt, biedt dat persoonlijke profiel ook de belangrijkste verklaring voor de verschillen tussen gemeenten en de lagere score voor de grote steden.

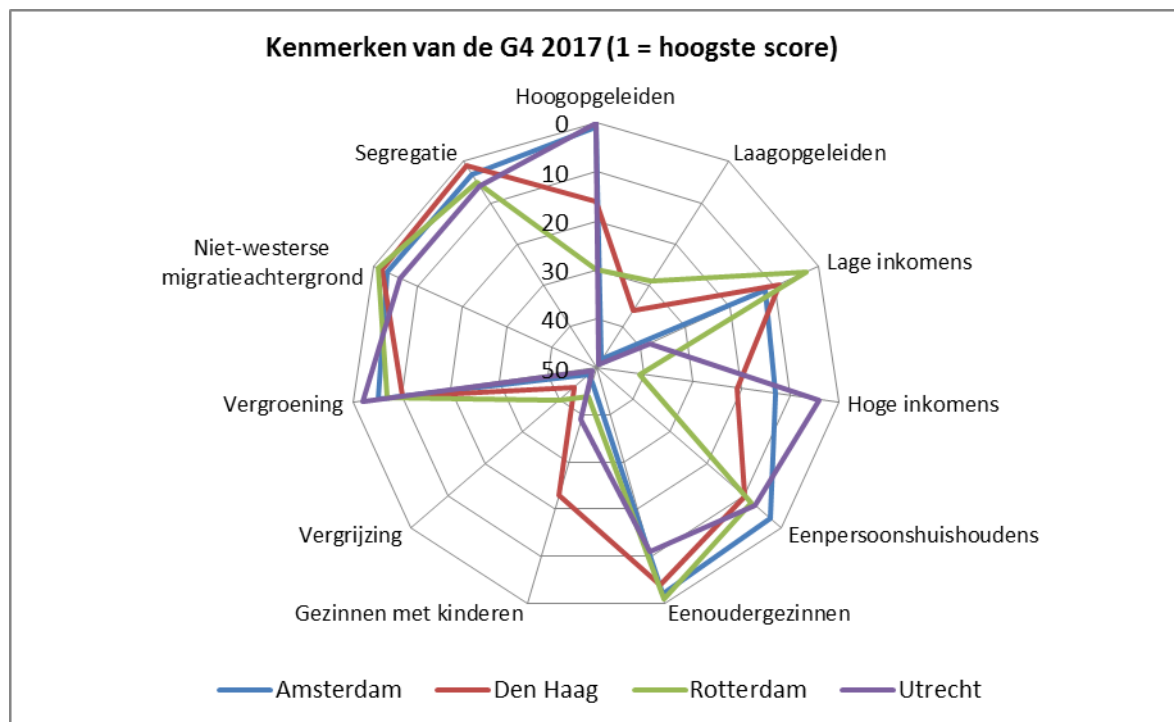
¹ Atlas 2017 voor Gemeenten; de 50 grootste gemeenten van Nederland op 50 punten vergeleken.

Aantrekkelijke steden

Aantrekkelijke steden bieden relatief veel werk en voorzieningen. De trek naar de stad zou daardoor gemiddeld genomen moeten zorgen voor gelukkigere mensen. Maar het onderzoek toont aan dat mensen in (grote) steden gemiddeld genomen minder gelukkig zijn. Dat is de stedelijke paradox. Maar naast meer werkgelegenheid en meer keuzemogelijkheden voor de consument, zijn de steden ook duurder om in te wonen. Bovendien hebben de bewoners te maken met hogere misdaadcijfers, meer files, meer vervuiling en worden ze meer blootgesteld aan infectieziekten. De geluksparadox van de stad is dat die stad de laatste jaren weer enorm in trek is en groeit, terwijl de bewoners van de stad relatief minder gelukkig zijn.

Demografische positie van de vier grote steden

In onderstaande radarplot is te zien welke positie de vier grote steden (G4) op een aantal demografische indicatoren innemen ten opzichte van de 50 grootste gemeenten in Nederland. Een score van 1 duidt op de hoogste percentage en 50 op een laag. Uit de figuur blijkt dat alle vier grote steden hoog scoren op eenpersoonshuishoudens, eenoudergezinnen, vergroening, niet-westerse migratieachtergrond en segregatie; laag scoren ze op vergrijzing en gezinnen met kinderen. Van de G4 heeft Den Haag nog het hoogste percentage gezinnen met kinderen. Qua hoogopgeleiden en hoge inkomens verschillen de G4 sterk van elkaar. Amsterdam en Utrecht scoren zeer gunstig, Rotterdam scoort laag en Den Haag neemt een middenpositie in. Bij laagopgeleiden zien we hetzelfde beeld maar dan omgekeerd. Van de G4 scoort Rotterdam over het algemeen het ongunstigst.

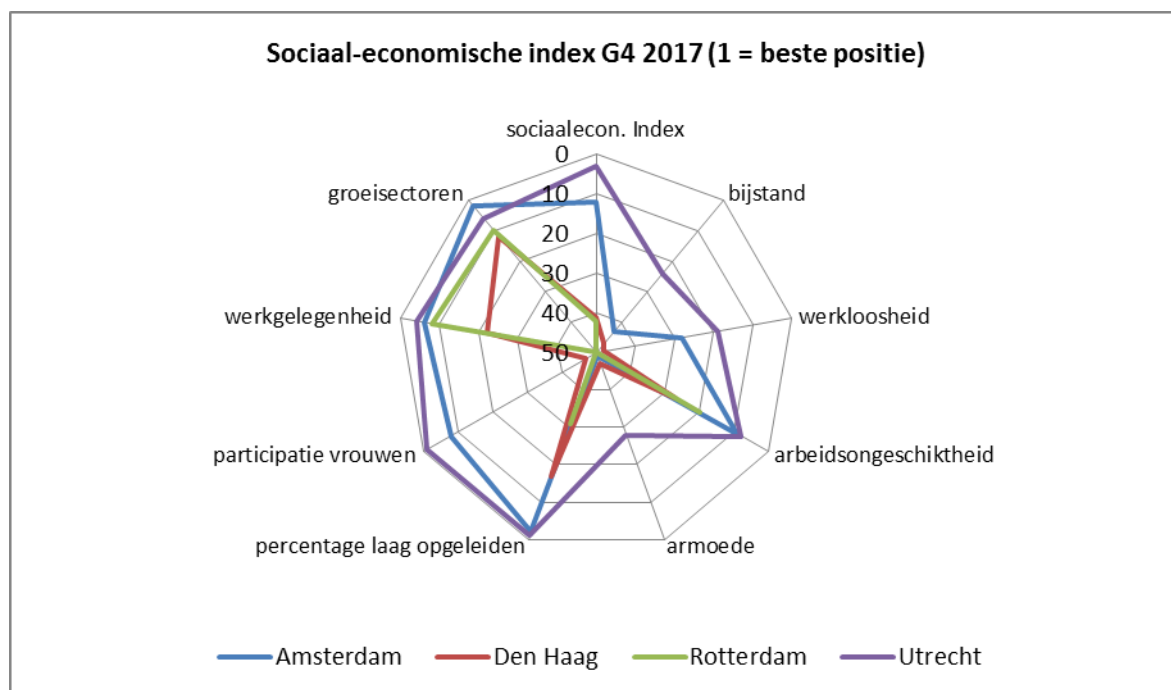


Sociaal-economische index

De sociaal-economische index vormt samen met de woonaantrekkelijkheidsindex de kern van de Atlas voor Gemeenten. Door de scores van de afgelopen jaren op een rij te zetten ontstaat een beeld van de ontwikkeling van Den Haag ten opzichte van de 50 grootste gemeenten in Nederland.

De sociaal-economische index bestaat uit het aantal personen in de bijstand, het werkloosheidspercentage, het aantal arbeidsongeschikten, het percentage huishoudens met een inkomen lager dan 105% van het sociaal minimum, het aantal mensen met een lage opleiding (geen startkwalificatie), de participatiegraad van vrouwen op de arbeidsmarkt, de werkgelegenheid (het aantal banen in de gemeente als percentage van de beroepsbevolking) en het percentage groeisectoren (banen in de financiële en zakelijke dienstverlening). De sociaaleconomische index is niet afgeleid uit een kwantitatieve analyse maar gebaseerd op kennis over arbeidsmarkt, werkgelegenheid en lokale economie.

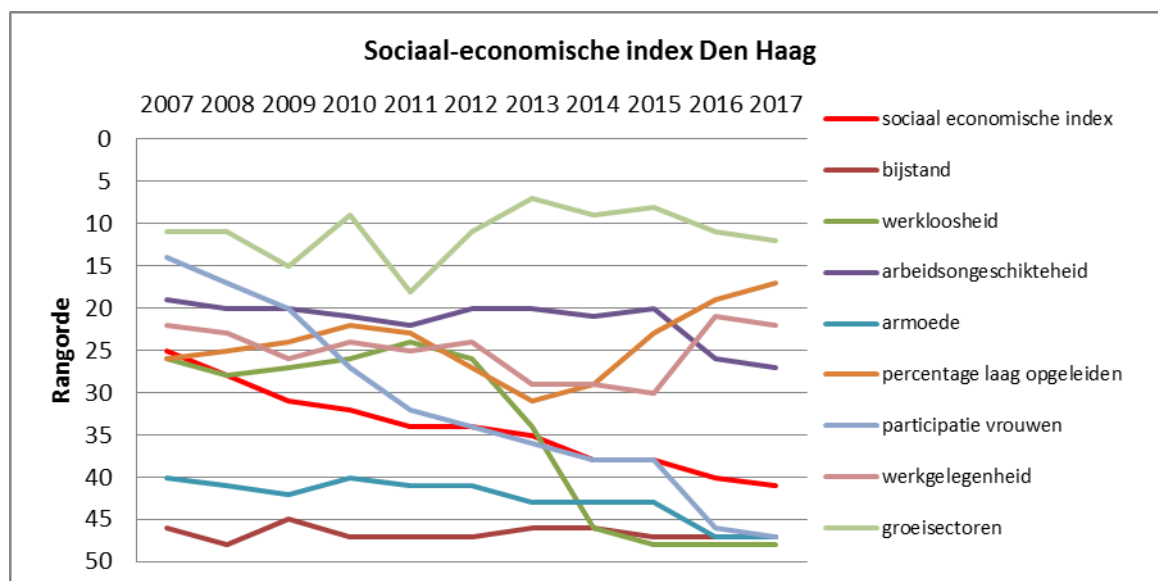
Den Haag scoort in sociaal-economisch opzicht niet zo goed. Amsterdam en vooral Utrecht doen het beter. Ten opzichte van de andere grootste gemeenten van Nederland heeft Den Haag net als Amsterdam en Rotterdam veel werkloosheid, veel bijstandsgerechtigden en veel last van armoede. Utrecht scoort wat gunstiger. Qua werkgelegenheid, groeisectoren, arbeidsongeschiktheid en laagopgeleiden neemt Den Haag een middenpositie in. Wat betreft de participatie van vrouwen scoort Den Haag evenals Rotterdam erg slecht. In onderstaande radarplot is dit te zien.



De sociaal-economische positie van Den Haag is de afgelopen jaren verslechterd. Den Haag is van de 25^e plaats in 2007 naar de 41^e plaats in 2017 gezakt.² Dit komt vooral door een lagere positie op de indicatoren werkloosheid, armoede en participatie van vrouwen. Met

² Het gaat hier om de rangnummers zoals die gepubliceerd zijn in de rapportages van Atlas van Gemeenten. In 2016 is de berekeningsmethodiek gewijzigd waardoor een trendbreuk is ontstaan.

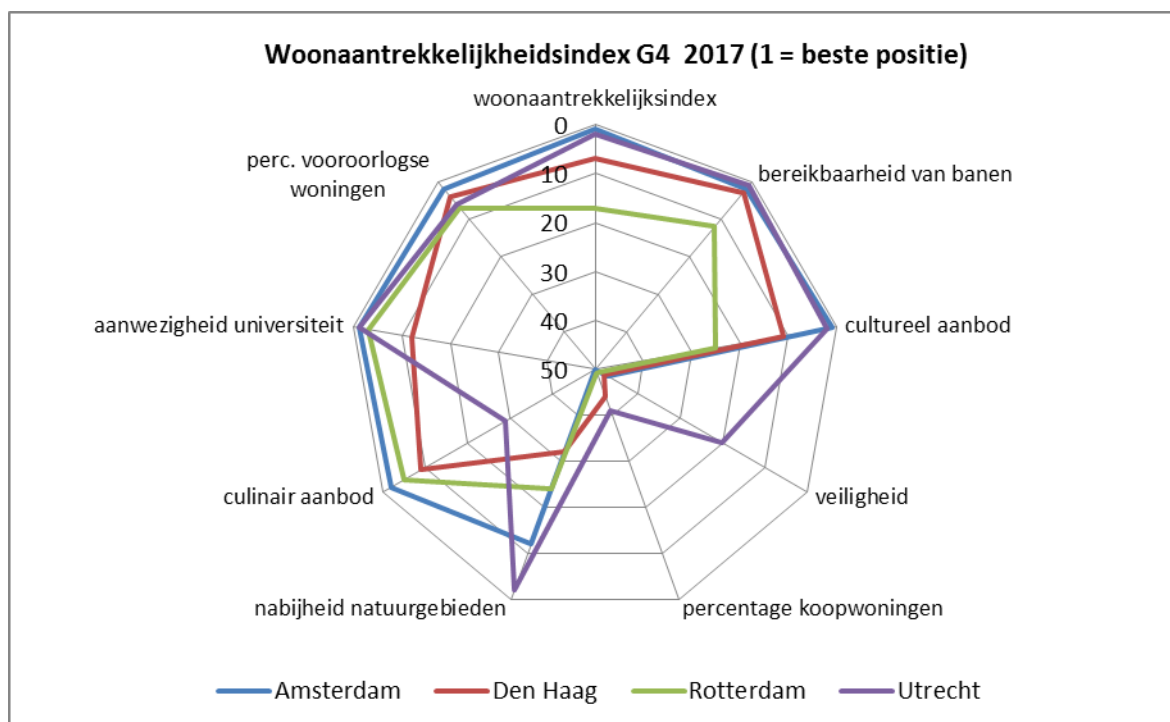
name op dit laatste punt is de positie van Den Haag ten opzichte van andere steden de afgelopen 10 jaar sterk verslechterd (van de 14^e naar de 47^e plaats).



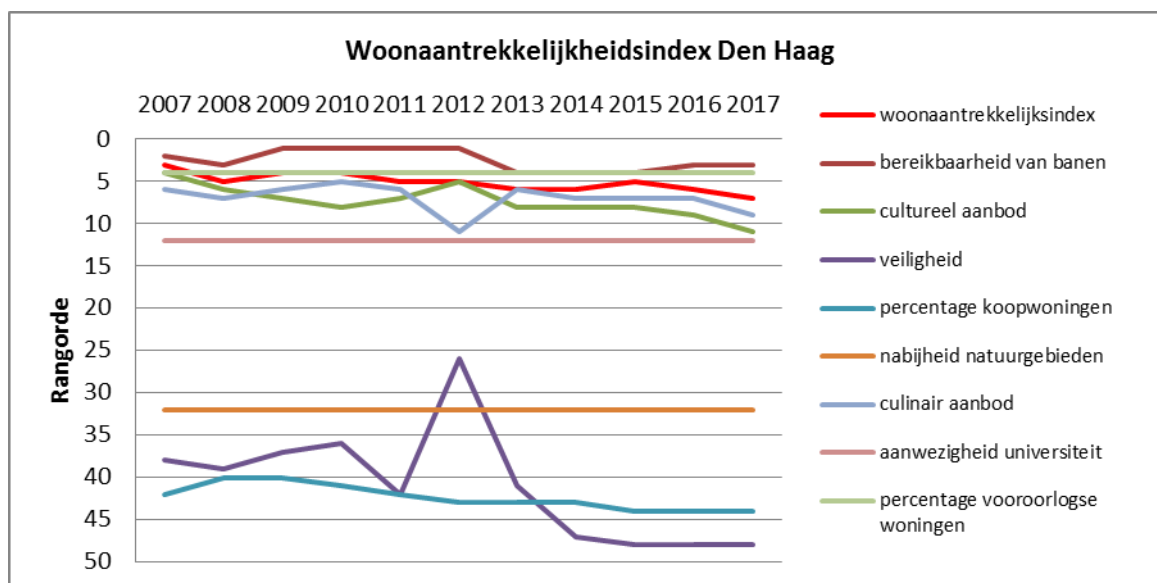
Woon aantrekkelijkheidsindex

Deze index laat zien hoe aantrekkelijk een gemeente is om in te wonen. Daarbij wordt naar acht indicatoren gekeken die ieder een eigen gewicht hebben gekregen. In volgorde van belangrijkheid zijn dat: bereikbaarheid van banen, cultureel aanbod (podiumkunsten), veiligheid (op basis van het aantal geweldsmisdrijven en vernielingen), aandeel koopwoningen in de woningvoorraad, bereikbaarheid van natuurgebieden, kwaliteit van het culinaire aanbod, aanwezigheid van een universiteit en historisch karakter van de stad (percentage woningen gebouwd voor 1945). De selectie van de indicatoren die deel uitmaken van de woon aantrekkelijkheidsindex en de bijbehorende gewichten zijn de uitkomst van een objectieve econometrische analyse, dus niet op basis van een enquête en de subjectieve beleving van mensen maar op basis van feitelijk (woon)gedrag.

Den Haag neemt de zevende plaats in op de woon aantrekkelijkheidsindex; achter Amsterdam, Utrecht, Amstelveen, Den Bosch, Haarlem en Haarlemmermeer. Den Haag scoort goed omdat er vanuit Den Haag veel banen bereikbaar zijn, het culturele en culinaire aanbod goed is en er veel vooroorlogse woningen zijn. Dit geldt trouwens ook voor de andere grote steden. Op het gebied van veiligheid en het percentage koopwoningen scoren de G4 slecht, maar Den Haag en Utrecht doen het iets beter dan Amsterdam en Rotterdam. Den Haag heeft als enige grote stad geen eigen universiteit, maar wel in de buurt (Haagse Campus van Universiteit Leiden telt niet mee). Verder scoort Den Haag laag als het gaat om de nabijheid van natuurgebieden (hierbij zijn strand en duinen buiten beschouwing gelaten omdat is gekozen voor 'bos' als indicator). In onderstaande radarplot zijn de verschillen tussen de G4 te zien.



Den Haag is het afgelopen jaar gezakt van de 7^e naar 9^e positie, maar blijft een aantrekkelijke stad om te wonen. De afgelopen jaren deden zich slechts kleine fluctuaties voor die vooral met veiligheid te maken hadden. In de onderstaande figuur is dat te zien. Wel is Den Haag de afgelopen twee jaar iets gezakt qua cultureel aanbod (indicator: aantal uitvoeringen per 1.000 inwoners) en culinair aanbod.



In de bijlage wordt de positie van Den Haag op tal van indicatoren die de afgelopen jaren in de Atlas voor Gemeenten aan de orde zijn gekomen, weergegeven.

Bijlage: Ontwikkeling van de positie van Den Haag in de periode 2007-2017

In onderstaande tabel wordt het rangordenummer van Den Haag weergegeven ten opzichte van de 50 grootste gemeenten van Nederland, waarbij 1 de beste positie weergeeft en 50 de slechtste. Omdat niet ieder jaar dezelfde indicatoren in de Atlas voor Gemeenten worden opgenomen, zijn niet alle scores voor alle jaren bekend.

De laatste kolom geeft de trend van de laatste 5 jaar weer. Een '+' of '++' duidt op een stijging van het rangordenummer (verbetering), een '-' of '--' op een daling (verslechtering) en een '=' wil zeggen dat de positie weinig of niet is veranderd in de afgelopen jaren.

Indicator	2007	2008	2009	2010	2011	2012	2013	2014	2015	2016	2017	Trend
Etnische diversiteit *	3	3	3		2	3	3		3	3	2	=
Arbeidsongeschiktheid	19	20	20	21	22	20	20	21	20	26	27	--
Armoede	40	41	42	40	41	41	43	43	43	47	47	-
Bereikbaarheid banen	2	3	1	1	1	1	4	4	4	7	7	-
Bijstand	48	48	45	47	47	47	46	46	47	47	47	=
Creatieve klasse	15	12	12	12	14	13						
Culinair aanbod	6	7	6	5	6	11	6	7	7	7	9	-
Cultureel aanbod	4	6	7	8	7	5	8	8	8	9	9	=
Eenoudergezinnen *			46	46	47	45	45	44		41	46	-
Gezinnen met kinderen *				36	36	35	34			32	23	+
Groeisectoren (zakelijk)nen	11	11	15	9	18	11	7	9	8	11	12	-
Hoogopgeleiden			17	17		16	16	17	17			
Huizenprijzen	22	21	21	19	16	19	17	17	15	15	14	=
Jeugdwerkloosheid	45	44	35	33			38					
Koopwoningen	42	40	40	41	42	43	43	43	44	44	44	=
Klassieke concerten	6		5	8	6	4		4				
Laagopgeleiden	26	25	24	22	23	27	31	29	23	19	17	++
Langdurige werkloosheid	34	34	33	29	38		34					
Natuurgebieden omgeving	32	32	32	32	32	32	32	32	32	32	32	=
Overlast		42	46			46		45	48	48		=
Participatie vrouwen	14	17	20	27	32	34	36	38	38	38	47	--
Podiumkunsten	4	6				5	8	8	8	9	11	-
Popconcerten	8		9	10	7	8		9				
Sociaal-economische index	25	28	31	32	34	34	35	38	38	40	41	-
Theatervoorstellingen	4		9	7	7	7		9				
Universiteiten in omgeving	12	12	12	12	12	12	12	12	12	12	12	=
Veiligheid	38	39	37	36	42	26	41	47	48	48	48	=
Vergrijzing	28	30		38	40	41	43			44		
Vergroening	15	15	15	15	15	15	15			16		
Vooroorlogse woningen	4	4	4	4	4	4	4	4	4	4	4	=
Werkgelegenheid	22	23	26	24	25	24	29	29	30			
Werkgelegenheidsontwik.	11	11	15	16	18	17	34	29	30	27	28	=
Werkloosheid	26	28	27	26	24	26	34	46	48	48	48	=
Woon aantrekkelijkheid	3	5	4	4	5	5	6	6	5	6	7	-

* lage score duidt op een relatief groot aandeel

COLOFON

Uitgave

Gemeente Den Haag

DSO/Programmamanagement, Strategie en Onderzoek (PSO)

Mei 2017

Inlichtingen

DSO/Programmamanagement, Strategie en Onderzoek (PSO)

Henk van Andel (070 – 35 35565 / henk.vanandel@denhaag.nl)

De opstellers hebben geen aansprakelijkheid inzake het gebruik en toepassing van de gepresenteerde gegevens. Afwijkingen in absolute aantallen en % kunnen veroorzaakt worden door afrondingen. Bij gebruik van cijfers is bronvermelding verplicht.